

RELATÓRIO DE ATIVIDADES 2017

Ser Alternativa



Associação de Apoio Social

Abril de 2018

Índice

| | |
|--|----|
| NOTA INTRODUTÓRIA | 3 |
| 1.APRESENTAÇÃO DA INSTITUIÇÃO | 4 |
| 1.1 Missão | 4 |
| 1.2 Visão | 4 |
| 1.3 Política da Qualidade | 4 |
| 1.4 Valores | 4 |
| 1.5 Metodologia de Intervenção | 5 |
| 1.6 Recursos Humanos | 5 |
| 1.7. Projetos | 7 |
| 2. ATIVIDADES REALIZADAS E PROGRAMADAS | 8 |
| 2.1 SAD – Serviço de Apoio Domiciliário | 8 |
| 2.2 GAM – Grupo de Apoio Mútuo | 11 |
| 2.3 Resposta Alimentar a Carenciados | 12 |
| 2.4 Geração 21 – G21 | 14 |
| 2.5 Mulheres AGLOW | 14 |
| 2.6 RSI – Rendimento Social de Inserção | 15 |
| 2.7 Animação Cultural / Angariação de fundos | 19 |
| 2.8 Acolhimento de uma família de refugiados | 20 |
| 2.9 Filhos Seguros Fora d` Horas | 20 |
| 3. ATIVIDADES REALIZADAS E NÃO PROGRAMADAS | 22 |

NOTA INTRODUTÓRIA

O presente relatório é o resultado da reflexão sobre a intervenção desenvolvida e aponta as dificuldades e constrangimentos na realização de algumas atividades previstas no Plano de Atividades para 2017, nas respostas sociais e projetos desenvolvidos: Serviço de Apoio Domiciliário, Apoio Alimentar, Equipa do Rendimento Social de Inserção, Acolhimento a uma família de refugiados, Grupo de Apoio Mútuo, Geração 21, Encontro de Casais Com Cristo, Grupo de Mulheres, Atividades de Animação / Angariação de Fundos e projeto Filhos Seguros Fora d´Horas.

Queremos expressar a nossa gratidão aos funcionários, através do seu empenho e profissionalismo, aos nossos clientes por nos escolherem, aos nossos sócios, pelo seu apoio solidário e participativo, aos nossos fornecedores por nos ajudarem numa melhoria contínua da qualidade dos serviços que prestamos, aos voluntários que doaram o seu trabalho de forma generosa e desinteressada, o qual se traduziu em tempo e talento, às empresas que doaram produtos alimentares, brinquedos roupas e voluntários, aos parceiros que têm contribuído para uma intervenção qualificada na comunidade e a todos os que contribuíram financeiramente, permitindo, assim, fazer face a algumas despesas indispensáveis ao bom funcionamento da instituição e concretizar, em grande parte, as atividades previstas.

O documento encontra-se estruturado da seguinte forma:

- **Primeira parte** a descrição da Instituição, indicando a sua missão, visão, valores e política da qualidade, metodologias de intervenção, recursos humanos e principais projetos;
- **Segunda parte** apresentação, descrição e avaliação das atividades realizadas e programadas;
- **Terceira parte** as atividades realizadas mas não previstas no Plano de Atividades;

1. APRESENTAÇÃO DA INSTITUIÇÃO

A Ser Alternativa foi criada a 16 de Abril de 1999. No dia 15 de Março de 2002, e através da inscrição n.º 42/2003, a fls. 161 verso do Livro n.º 9 das Associações de Solidariedade Social, foi registada como Instituição Particular de Solidariedade Social de Utilidade Pública, sendo a sua sede na Rua das Eiras, nº 22 em Mem Martins. Tem como objetivo “promover o apoio à infância e juventude, incluindo as crianças e jovens em perigo, apoio à família, apoio às pessoas idosas, apoio à integração social e comunitária e proteção social dos cidadãos nas eventualidades da doença, velhice, invalidez e morte, bem como em todas as situações de falta ou diminuição de meios de subsistência ou de capacidade para o trabalho” (no artigo 2º dos seus Estatutos).

1.1 Missão

Contribuir para o desenvolvimento harmonioso, físico e espiritual das pessoas socialmente desfavorecidas, proporcionando-lhes condições de integração na sociedade.

1.2 Visão

Ver cada pessoa / família integrada num ambiente familiar, proporcionando-lhes relacionamentos fortes e saudáveis.

1.3 Política da Qualidade

Promover a qualidade de vida dos clientes, adaptando a oferta de serviços às suas necessidades e proporcionar aos colaboradores e voluntários um ambiente estável e agradável com valorização profissional e pessoal, assumindo o compromisso de melhorar continuamente, através do controle de processos e do envolvimento de todas as partes interessadas

1.4 Valores

| | |
|---------------|---|
| Solidariedade | Acolher de forma solidária os que recorrem aos nossos serviços, respondendo às suas necessidades básicas. |
| Confiança | Criar um ambiente de mútua confiança, inspirando-nos na generosidade, partilha e respeito pelas diferenças. |
| Respeito | Integrar, de forma acolhedora, pessoas de diferentes culturas. |
| Compromisso | Agir de forma comprometida e autêntica, com paixão, alegria e criatividade, procurando a excelência em toda a nossa ação. |

1.5 Metodologia de Intervenção

A Ser Alternativa tem procurado ao longo dos anos aprofundar o conhecimento dos problemas sociais existentes na freguesia, utilizando como estratégia os recursos existentes, tanto na própria associação como na comunidade na qual está inserida, e, através da criatividade, proporcionar respostas originais e adequadas à situação-problema em que a pessoa/cliente/grupo se encontra, de forma a aumentar as suas potencialidades, tendo em vista a resolução dos mesmos.

Com esta abordagem, a organização procura analisar, conceber e coordenar os recursos humanos e físicos com vista a atingir os seus objetivos, pretendendo realizar o definido no Plano de Atividades para 2017, consolidar as atividades desenvolvidas até ao momento, promover e colaborar em ações de desenvolvimento social integrado, prestar serviços e possíveis soluções às problemáticas identificadas e definir estratégias de intervenção, em colaboração com os parceiros, no sentido de desenvolver um trabalho social mais estruturante.

1.6 Recursos Humanos

Conforme podemos observar através do **gráfico 1**, em 2017 a instituição contou com 37 colaboradores, 12 do género masculino e 35 do género feminino. Dois colaboradores estiveram abrangidos pelos programas do IEFP, um pelo Contrato Emprego Inserção – CEI para apoio no levantamento, arrumação, distribuição dos produtos alimentares, apoio à cozinha e apoio na realização das higiènes habitacionais dos clientes de SAD e uma Medida Estágio Emprego para apoio às AAD`s do SAD. Dezanove voluntários permanentes estiveram envolvidos na recolha e entrega de cabazes alimentares no âmbito do projeto de apoio alimentar a famílias carenciadas. Contámos ainda com um número elevado de voluntários que participaram em atividades pontuais relacionadas com a angariação de fundos.

Por razões estruturais com vista a uma melhor eficácia nos serviços prestados, a Direção decidiu encerrar um posto de trabalho como Ajudante de Cozinha apostando na contratação de mais uma AAD de forma a responder às reais necessidades da instituição e do seu público-alvo.

O **gráfico 2** apresenta a estrutura organizacional da Ser Alternativa.

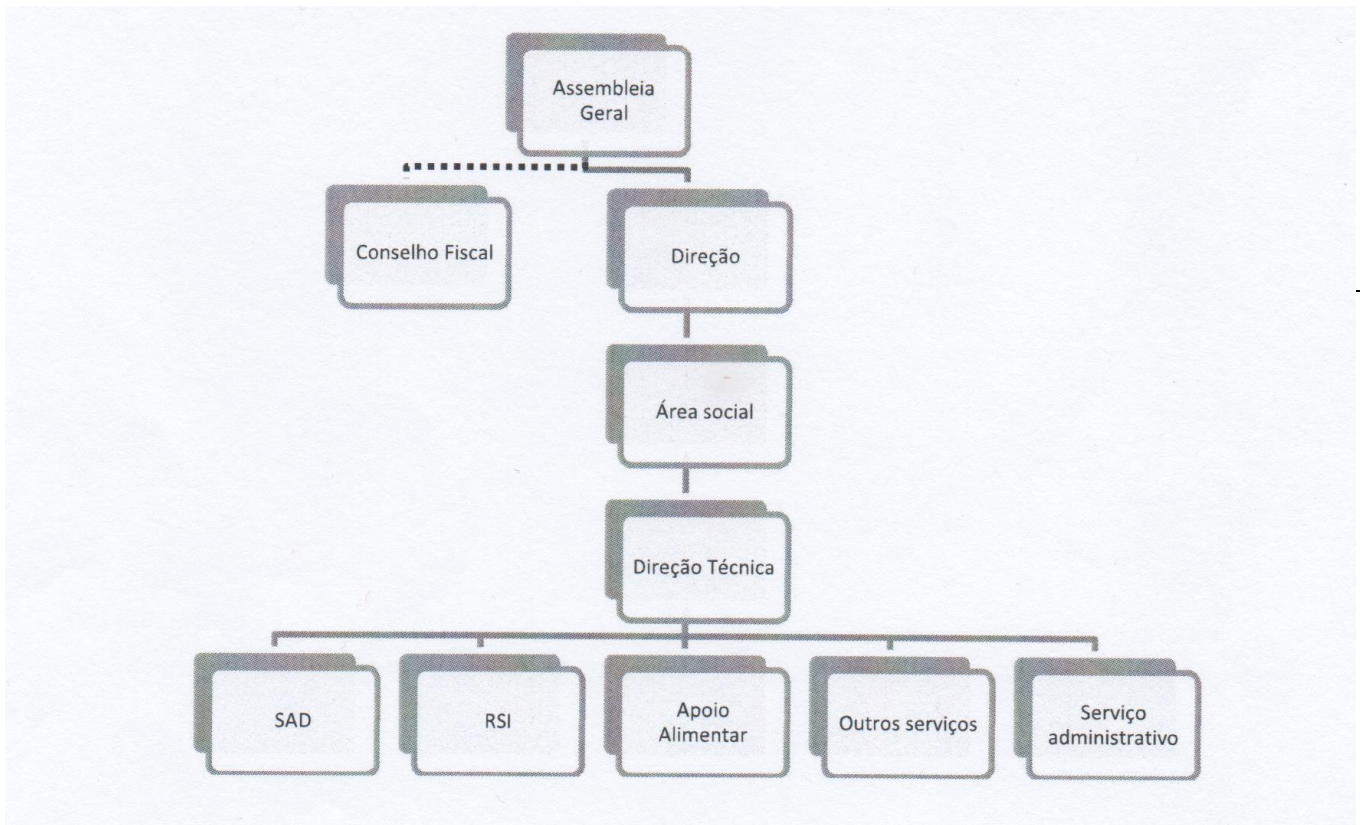
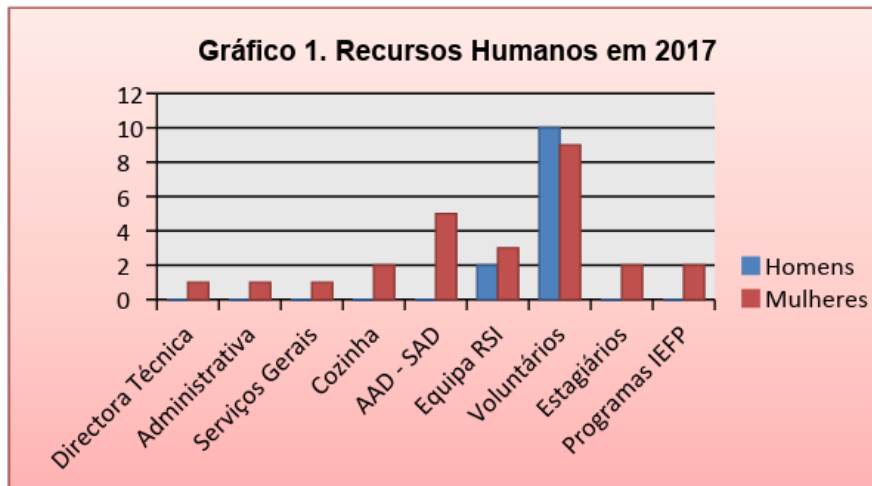


Gráfico 2 - Organigrama

1.7. Projetos

Em 2017 foram realizados os seguintes serviços e projetos:

- Serviço de Apoio Domiciliário - SAD;
- Gabinete de Rendimento Social de Inserção – RSI;
- Grupo de Apoio Mútuo - GAM;
- Atividades de Animação Cultural;
- Resposta Alimentar a Pessoas em Carência;
- Acompanhamento a uma família de refugiados da Síria;
- Geração 21 – G21;
- Angariação de fundos;
- Estágio curricular de 3º ano de Serviço Social;
- Estágio curricular de 2º ano de serviço Social;
- Filhos Seguros Fora d´horas

2. ATIVIDADES REALIZADAS E PROGRAMADAS

2.1 SAD – Serviço de Apoio Domiciliário

Enquadramento da Execução do Projeto

Designação do Projeto: Serviço de Apoio Domiciliário

Local de Realização: Freguesia de Algueirão-Mem Martins

Atividades desenvolvidas: Realização da higiene pessoal; Entrega e/ou acompanhamento de refeições, Tratamento de roupa; Higiene habitacional; Medicação assistida; Medição da Tensão Arterial / Diabetes; Aluguer de Ajudas Técnicas; Transporte de clientes; Realização de visitas domiciliárias para acompanhamento dos clientes; Realização de reuniões semanais de avaliação do trabalho desenvolvido com as Ajudantes de Ação Direta-AAD; Contratação de AAD de substituição; Reuniões bimestrais com a Unidade Cuidados Continuados Cruzeiro; Ações de formação profissional; Dinâmicas *Team Building*; Atividades de animação e convívio; Participação no VI Campeonato de *Bowling Sénior* do concelho de Sintra.

Total População Alvo: Média mensal de 34 clientes.

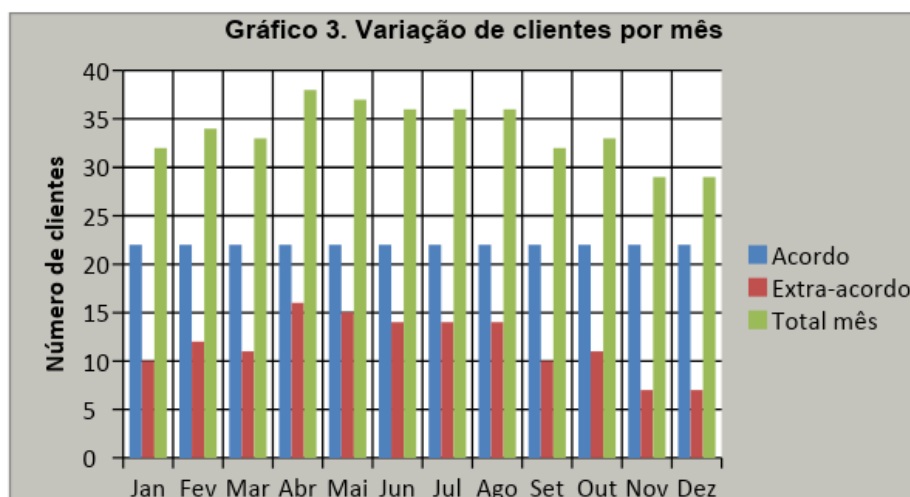
Idade População Alvo: mais de 65 anos

Entidades Intervenientes / Parcerias: Segurança Social - Serviço Local de Sintra e CDSS Lisboa, Câmara Municipal de Sintra, Junta de Freguesia de Algueirão-Mem Martins, Igreja Evangélica de Sintra, ACES Sintra – UCC Cruzeiro do Algueirão – ECCI Cuidar Melhor, Universidade Lusófona de Humanidades e Tecnologia (continuação de Estágio de 3º ano de Serviço Social e início de um novo do 2º ano).

Designação Recursos Humanos: 5 elementos da Direção; 1 Diretora Técnica – Técnica Superior de Serviço Social; 5 Ajudantes de Ação Direta; 1 Ajudante de Cozinha; 1 Cozinheira; 1 Auxiliar de Serviços Gerais, 1 Administrativa e 1 beneficiário da medida Estágio Emprego para apoio às Ajudantes de Ação Direta e 1 beneficiária do CEI para apoio às Higiènes Habitacionais

Avaliação do Projeto

Pela análise do **gráfico 3**, no decurso do ano de 2017, o projeto apoiou uma média de 34 clientes por mês, dos quais, em média, 12 não abrangidos pelo acordo com a Segurança Social.



Foram servidas 12 960 refeições (inclui jantares de alguns clientes) e realizadas 16 920 higienes pessoais, algumas das quais duas vezes por dia. Os serviços prestados ao nível do tratamento roupa foram 240, higiene habitacional 240, assistência medicamentosa 2520, atividades de animação e outros serviços fizeram um total de 132. Foram ainda realizadas 112 visitas domiciliárias de acompanhamento aos clientes de SAD.

Os clientes vieram encaminhados pelo Centro de Saúde de Algueirão-Mem Martins, Junta de Freguesia de Algueirão-Mem Martins, Hospital Fernando da Fonseca, IPO de Lisboa, Hospital de Santa Maria, Unidades de Cuidados Continuados, IPSS`s da comunidade, familiares, vizinhos e pelos próprios clientes que já beneficiaram dos serviços.

Com o objetivo de promover o convívio, dar a conhecer a instituição, estabelecer novos relacionamentos e, paralelamente, prevenir a solidão e/ou isolamento, as terças-feiras continuaram a ter a presença dos clientes do SAD nos almoços **“Almoçando com os vizinhos”**. Infelizmente a maioria dos clientes encontra-se em situação de dependência ou grande dependência, o que é um constrangimento à sua participação.

Entre os meses de fevereiro e junho, a Ser Alternativa participou no **VII Campeonato de Bowling Sénior** do concelho de Sintra. Esta atividade contou com a participação de 5 idosos, da Estagiária de Serviço Social, da Diretora Técnica, da Administrativa e de um voluntário para a condução da carrinha.

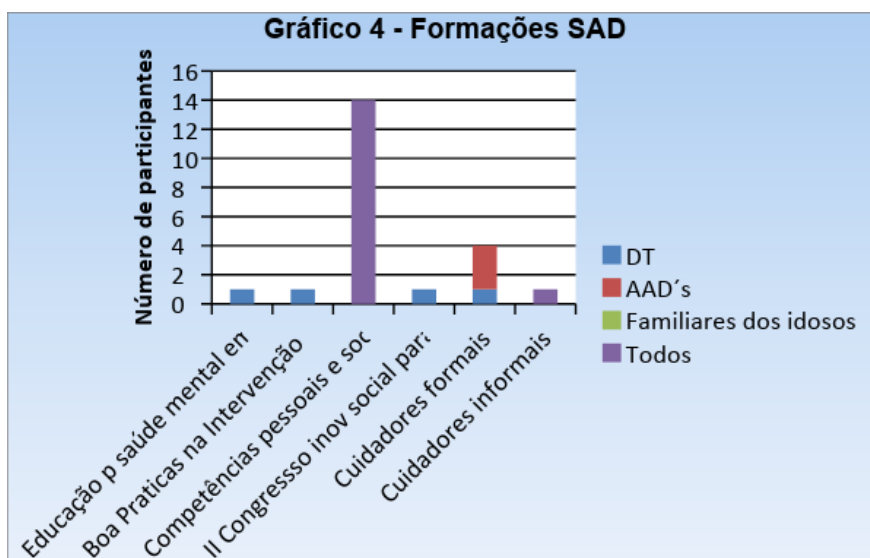
Os idosos participaram nas seguintes atividades realizadas no **Centro Cultural Olga Cadaval**: 25 de janeiro, teatro no Olga Cadaval – 7 idosos. 22 de fevereiro, programa Municipal “Os dias da idade – Uma volta pelo Chiado” 6 idosos. 4 de abril, concerto musical – 7 idosos. 18 de abril, festival de coros – 7 idosos. Este

tipo de atividades fora do espaço institucional revela-se um elemento facilitador ao convívio e partilha, sendo sempre de grande agrado de todos os participantes.

Como forma de celebrar o **dia Internacional do Idoso** a 24 de outubro, realizámos um passeio à Serra da Arrábida, com almoço em Setúbal e visita ao Portinho da Arrábida. Neste evento participaram 7 idosos acompanhados por uma AAD e pela Diretora Técnica.

Ao longo do ano foram realizadas reuniões de Equipa com as AAD's com o objetivo de supervisionar o trabalho realizado com os clientes, refletir sobre métodos e formas de intervenção adequadas a cada cliente de forma a melhorar a sua qualidade de vida. Foram abordados temas como: gestão de conflitos, a importância do trabalho em equipa, a situação de cada cliente, comunicação assertiva, entre outros.

Foram efetuadas ações de formação para os colaboradores em diversas áreas. O **gráfico 4** apresenta as ações efetuadas a todos os colaboradores e neste capítulo, em especial aquelas que foram dirigidas especificamente para a área de idosos



Demos continuidade a um **estágio curricular** do 3º ano de Serviço Social da Universidade Lusófona de Humanidades e Tecnologias (2016-2017), que terminou em maio de 2017 com um passeio e almoço na Malveira e à Ericeira. Em outubro (2017-2018) iniciou novo estágio do 2º ano tendo como problemática a questão do voluntariado na terceira idade.

A procura do SAD por parte das famílias e os encaminhamentos realizados pelos hospitais, nomeadamente Hospital Fernando Fonseca mantiveram-se, sendo o ano em que se registou um número maior de pedidos do SAD. Esta situação faz-

nos remeter para a necessidade de alargarmos os nossos horários de SAD e aumentar o número de utentes particulares, uma vez que em termos de acordo com a Segurança Social a situação torna-se mais complexa.

Continuamos com os desafios de inovar e alargar os serviços, tais como melhorar a qualidade de vida da pessoa idosa a quem a associação presta serviço, investir no cuidado de quem cuida do idoso, nomeadamente dos seus familiares, e incentivar o aperfeiçoamento técnico e profissional dos funcionários.

2.2 Resposta Alimentar a Carenciados

Enquadramento da Execução do Projeto

Designação do Projeto: Resposta Alimentar a Pessoas em Carência

Local de Realização: Rua das Eiras, nº 22, Mem Martins

Atividades desenvolvidas: Distribuição de roupas/calçado, produtos de higiene pessoal e limpeza, cabazes alimentares; Realização de reuniões com parceiros; Atendimentos Sociais; Elaboração de relatórios mensais no âmbito do Zero Desperdício.

Total população Alvo: Média Mensal de 204 pessoas (BA e supermercados)

Idade população Alvo: toda

Entidades Intervenientes / Parcerias: Ser Alternativa, Igreja Evangélica de Sintra, Banco Alimentar Contra a Fome de Lisboa, Supermercados Pingo Doce de São Carlos e Feijó, Jumbo de Algueirão Mem-Martins, Junta de Freguesia de Algueirão-Mem Martins e Particulares.

Designação Recursos Humanos: Técnica Superior de Serviço Social, administrativa, auxiliar dos serviços gerais

Total de Voluntários: 15

Avaliação do Projeto

No ano de 2017 mantivemos os atendimentos sociais às quartas-feiras de manhã, com exceção de Agosto, por ser mês de férias.

Foram realizadas 44 novas inscrições para apoio alimentar, 94 adultos e 42 crianças. Destes, 20 são familiares monoparentais, 8 isolados e 16 famílias nucleares. Em relação ao ano anterior, verificamos um aumento do número de pedidos de apoio alimentar o qual se traduziu em mais 2 isolados, mais 11 famílias monoparentais e mais 8 famílias nucleares. Estas famílias vieram encaminhadas pela Equipa do RSI da Ser Alternativa, Segurança Social, Junta de Freguesia, Agrupamento de Escolas Ferreira de Castro e outras instituições locais.

A falta de recursos financeiros, o desemprego, a doença e a conjugação de vários fatores foram mencionados como o motivo do pedido de apoio alimentar.

Continuamos a constatar, tal como referido nos dois últimos relatórios, que apesar de no dia de atendimento a agenda estar completa, algumas famílias não comparecem ao atendimento nem fazem a desmarcação do mesmo.

A Ser Alternativa continuou a participar nas reuniões mensais da Comissão de Acompanhamento de Realojamento da freguesia de Algueirão – Mem Martins, no Grupo da Pobreza e Exclusão Social da Rede Social.

Através do Supermercado Pingo Doce, a Ser Alternativa continuou a apoiar uma média mensal de **54 famílias** que vêm levantar os alimentos uma , duas ou três vezes por semana, consoante as suas necessidades. Durante o ano foram entregues **2316 refeições**. Em relação ao ano anterior verificámos uma diminuição em cerca de 50% no número total de refeições uma vez que, no 4º trimestre do ano, as doações do Pingo Doce diminuíram significativamente, conforme se pode verificar no quadro abaixo, pelo que foi necessário reajustar as quantidades doadas ao número de utentes. O valor total das doações dos supermercados ao longo de todo o ano foi de **46. 947,96 €**.

| MESES | GÉNEROS (kg) | SOPA (kg) | CONDUTO (kg) | COMPLEMENTOS (kg) | TOTAL |
|----------------|--------------|------------|--------------|-------------------|--------------|
| Janeiro | 508 | 126 | 439 | 1243 | 2316 |
| Fevereiro | 524 | 121 | 496 | 1445 | 2586 |
| Março | 521 | 148 | 478 | 1351 | 2498 |
| Abril | 595 | 87 | 441 | 1338 | 2461 |
| Maio | 318 | 56 | 357 | 815 | 1546 |
| Junho | 405 | 60 | 291 | 1126 | 1882 |
| Julho | 529 | 4 | 0 | 1295 | 1828 |
| Agosto | 514 | 0 | 0 | 1310 | 1824 |
| Setembro | 275 | 1 | 0 | 1320 | 1596 |
| Outubro | 19 | 0 | 0 | 110 | 129 |
| Novembro | 68 | 2 | 11 | 335 | 416 |
| Dezembro | 453 | 44 | 46 | 1068 | 1611 |
| TOTAIS: | 4729 | 649 | 2559 | 12756 | 20693 |

A Ser Alternativa continua a participar duas vezes por ano nas **Campanhas Nacionais** de recolha de produtos alimentares do **Banco Alimentar Contra a Fome de Lisboa**. A primeira foi realizada a 28 de maio 2017 com 28 Voluntários, no qual foram levantados 1017 kg de produtos não perecíveis e a segunda recolha a 1 e 2 Novembro 2017 com a participação de 31 Voluntários.

Através do acordo estabelecido com o **Banco Alimentar Contra a Fome**, a instituição beneficiou uma média de **43 famílias** por mês, num total de **150** pessoas, com a entrega de dois cabazes: um de frescos e outro de secos. Ao longo do ano foram entregues vários cabazes de emergência. Constatamos que as quantidades entregues pelo BACFL têm diminuído significativamente, o que tem sido motivo de algum desconforto e preocupação junto dos beneficiários.

2.3 RSI – Rendimento Social de Inserção

Enquadramento da execução do Projeto

Designação do Projeto: Equipa de RSI

Local de Realização: Rua das Eiras, 22 Mem Martins

Entidades Intervenientes / Parcerias: ECJ, CPCJ, Junta de Freguesia de Algueirão-Mem Martins, Centro de Saúde de Algueirão-Mem Martins, Agrupamento de Escolas Visconde de Juromenha, Agrupamento de Escolas de Mem Martins, Divisão de Saúde e Ação Social (CMS), K´Cidade, Centro Social e Paroquial de Algueirão – Mem Martins e Mercês, Associação de Empresários de Sintra, Cooperativa dos Miminhos Alegres, Associação de Pais da Escola das Bandeirinhas, Associação A Ponte, Exército da Salvação, Resiquímica, União Bíblica, Igreja Evangélica de Sintra, Mem Martins Sport Club e Associação + Famílias.

População Alvo: 100 Agregados Familiares beneficiários de RSI e residentes na Tapada das Mercês

Designação Recursos Humanos: Uma Técnica Superior de Serviço Social, um Psicólogo Social e 3 Ajudantes de Ação Direta

Atividades desenvolvidas: **Dimensão Individual:** atendimentos, visitas domiciliárias; acompanhamento na procura de emprego; acompanhamento a outros serviços; **Dimensão Coletiva:** Sessões coletivas (in)formativas para beneficiários de RSI; **Dimensão Comunitária:** Sessões coletivas (in)formativas, atividades Lúdico-culturais

Avaliação do Projeto

Acompanhamento Próximo e Personalizado

Este acompanhamento próximo é traduzido pelos vários momentos em que a Equipa está com a família, em atendimentos, visitas domiciliárias, contactos telefónicos ou presenciais, acompanhamento a outros serviços, sessões de esclarecimento ou formação e na celebração dos Contratos de Inserção.

Este ano realizámos:

| | |
|--|-----|
| Visitas domiciliárias | 481 |
| Atendimentos | 824 |
| Informações Sociais Alteração | 136 |
| Inf Sociais Devol. 1ºs Cls e Renovações | 28 |
| Informações Sociais Iniciais/Renovações | 125 |
| Acompanhamentos a outros serviços | 66 |
| Nº. Reuniões Parceiros | 81 |
| Ações Formação e Sensibilização | 51 |

Apoio à organização da vida familiar

É uma intervenção da Equipa no contexto domiciliário que permite identificar melhor as dinâmicas e rotinas familiares, facilitando o diagnóstico das suas principais dificuldades e potencialidades. A implementação dos planos é sempre negociada com a família, de modo a potenciar a superação das dificuldades percebidas. Em todos os agregados familiares em que foi implementado os planos de melhoria, o *feedback* recebido por parte dos beneficiários foi positivo.

GEPE – Grupo Entreajuda Procura Emprego

Esta é uma das metodologias adotadas para apoiar todos os elementos desempregados do AF e disponíveis para a sua inserção no mercado de trabalho, a qual consiste em encontros de grupo que se reúne semanalmente permitindo aumentar o seu potencial de empregabilidade numa dinâmica de entreajuda. No presente ano realizaram-se 40 sessões nas quais participaram uma média de seis elementos por sessão. Nestas sessões, o grupo, para além de partilhar propostas de emprego, abordou temáticas como análise swot, comunicação e trabalho em Equipa, resolução de conflitos, *networking*/empreendedorismo, entre outras.

Acompanhamento Individualizado na procura Ativa de Emprego

Conforme decorre desde 2016, no âmbito da Procura de Emprego, os beneficiários têm de optar pelo método de procura de emprego com o qual mais se identificam: GIP ou GEPE.

Trabalhamos em parceria com o GIP do CSPAMMM (pólo Tapada das Mercês e sede) de modo a proceder a um encaminhamento articulado, permitindo monitorizar o cumprimento da ação de acompanhamento na procura de emprego e assegurar o acesso às ofertas de trabalho e formação disponibilizadas pelo IEFP. O GIP da Tapada das Mercês é dinamizado pelo parceiro do CSPAMMM, que acompanha quinzenalmente os 74 Beneficiários que optaram por esta modalidade.

Ajuste Direto

Relativamente ao Ajuste Direto, a Equipa procura manter uma relação próxima com as entidades empregadoras de modo a facilitar o processo de seleção destas e conceder oportunidades de trabalho aos beneficiários. Do contacto direto com empresas surgiram 10 oportunidades de emprego, 30 beneficiários estiveram presentes em entrevistas, tendo resultado numa integração a contrato sem termo.

Na Dimensão Coletiva

Café de Ideias

Ainda no âmbito da cidadania, de acordo com o planeado, propusemo-nos conhecer qual o pensar e sentir dos beneficiários com quem trabalhamos. A 9 de outubro aconteceu o segundo Café de Ideias, onde estiveram presentes nove dos 18 beneficiários convidados. Realizámos quatro grupos de reflexão sobre as possíveis soluções dos problemas que afetam os beneficiários de RSI. A avaliação foi muito positiva e os participantes manifestaram interesse em estar presente noutros momentos.

Workshop Saúde Oral

Não foi possível realizar o primeiro *workshop* inicialmente programado para abril, por indisponibilidade da Dentista nossa parceira. Em dezembro, com o apoio da Unidade de Cuidados à Comunidade (UCC) – Equipa de Escolas, realizámos um *Workshop de higiene oral*, no dia 21 de dezembro, dirigido a pais e filhos. Foram convocadas 19 famílias estando presentes 7 constituídas por 10 crianças e sete adultos.

Dia da Família

A Equipa decidiu proporcionar um dia especial a algumas famílias – Dia da Família. No dia 4 de julho de 2017 realizámos um passeio até ao Convento de Mafra onde pudemos realizar os *Family Games*, seguido de um almoço e um passeio na praia, com o patrocínio da JFAMM. Foram convidadas 17 Famílias (39 Pessoas), contudo estiveram presentes 13 (29 Pessoas). Contamos com a presença de toda a Equipa de RSI, da Diretora Técnica e elementos da Direção da Ser Alternativa.

#Chutasnegas

Em setembro iniciamos um projeto *#chutasnegas*, de âmbito coletivo, com apoio da CMS (PAFI) dirigido a 20 crianças/adolescentes dos 8 aos 14 anos, beneficiários de RSI. O *#chutasnegas* visa promover o sucesso escolar e o acesso à prática desportiva no ano letivo 2017/2018. O desafio para cada participante é claro: *melhora o teu desempenho e pratica o teu desporto preferido!*

Está implícita a necessidade de cumprir os objetivos escolares (evolução positiva do comportamento e avaliação escolar) para manter o acesso à prática desportiva. Realizamos um acompanhamento ao nível escolar, através de reuniões periódicas com os respetivos Diretores de Turma para monitorizarmos o comportamento e a avaliação escolar e de contactos com os encarregados de educação. A parceria com o MMSC permitiu oferecer a cada participante uma das diversas modalidades do Clube (futebol, ginástica desportiva, dança contemporânea, *hip hop*, ballet, judo e karaté). O projeto inclui a oferta do transporte para o treino, seguro e 2/3 do valor da mensalidade. Propusemos 26 crianças, recebemos 21 inscrições e à data participam 14 crianças/adolescentes.

Anjinhos de Natal

A Ser Alternativa mantém a parceria com o Exército da Salvação pelo quinto ano consecutivo, no projeto “Anjinhos de Natal”, o qual consiste em particulares apadrinharem uma criança, cuja família apresenta grave carência económica, oferecendo um presente. Sinalizamos 80 crianças até aos 13 anos que integram 42 famílias de RSI. Todas as crianças foram presenteadas, sendo a distribuição das mesmas feita nos dias 20 e 21 de dezembro. Os beneficiários ficaram muito gratos pela possibilidade de poderem utilizar estes presentes para darem aos seus filhos

Dimensão Comunitária

Colónia de Férias

A Colónia de Férias realizou-se de 7 a 14 de julho abrangendo 40 crianças dos 6 aos 14 anos, das quais 30 eram beneficiárias de RSI e 10 da comunidade. A colónia de férias teve o apoio financeiro da CMS e da JFAMM. A Equipa acompanhou as crianças de forma mais informal que no quotidiano do nosso acompanhamento, o que permitiu estabelecer e reforçar o relacionamento de proximidade com as mesmas.

Clínicas de Futebol

A Ser Alternativa promoveu as Clínicas de Futebol 2017 destinadas a crianças e adolescentes com idades compreendidas entre os 8 e os 14 anos. As clínicas decorreram no campo de jogos do Mem Martins Sport Club, de 24 a 28 de julho, no período da manhã, com a participação de 60 crianças, 18 beneficiárias de RSI. Nas Clínicas de Futebol associa-se o treino de futebol à transmissão de valores socialmente integradores. Contámos com a presença de sete voluntários. Esta atividade de âmbito comunitário foi desenvolvida com o apoio da Fundação Benfica e do Mem Martins Sport Club (MMSC), com o financiamento da CMS pelo PAFI. Após esta atividade estabeleceu-se uma relação de parceria próxima com o MMSC que tem favorecido o desenvolvimento de novos projetos e oportunidades.

2.4 Filhos Seguros Fora d` Horas

Enquadramento da Execução do Projeto

Designação do Projeto: Filhos Seguros Fora d` Horas

Local de Realização: Domicílio dos Agregados Familiares

Total população Alvo: 30 Agregados Familiares

Idade população Alvo: Crianças entre os 4 meses e os 14 anos

Entidades Intervenientes / Parcerias: EDP Solidária; CMS; Ser Alternativa

Designação Recursos Humanos: Voluntários; Equipa de RSI; Diretora Técnica

Total de Voluntários: Em fase de recrutamento

Avaliação do Projeto

O Programa *Filhos Seguros fora d`Horas* teve o seu início no final de 2016, com a feliz notícia de termos ganho a candidatura da EDP Solidária Inclusão Social 2016 - Programa da Fundação EDP. A Ser Alternativa pretende implementar um serviço inovador e de proximidade com a comunidade, que diminua as dificuldades dos beneficiários de RSI em sair da situação dependência de subsídios sociais – *Filhos Seguros Fora D`horas*. Projetamos um serviço de *babysitting*, pontual ou regular, gratuito, sete dias por semana, para acompanhar as crianças na ausência dos pais/cuidadores, possibilitando a estes o acesso ao trabalho por turnos e/ou que facilite a procura ativa de emprego e que permita o acesso à rede de suporte formal.

Em 2017, foi criado o *site* da Ser Alternativa e elaborámos o plano de comunicação do projeto. Neste semestre fizemos a divulgação do projeto junto do Banco de Voluntariado de Sintra e Entreeajuda, enquanto aguardávamos autorização da Fundação EDP para avançarmos com a divulgação do *flyer* do próprio projeto. Pelos contratempos sentidos foi necessário solicitar a prorrogação do prazo do projeto por mais um ano. Neste momento, encontramos-nos a divulgar e recrutar voluntários junto das entidades parceiras. No entanto, verificamos que a viabilidade do projeto passava por conseguirmos apoiar os voluntários com uma bolsa de voluntariado. Com a apresentação do projeto à CMS, a vereação de Ação Social mostrou interesse em apoiar o projeto, formalizando uma parceria com a Ser Alternativa através do financiamento das bolsas de voluntariado. Acreditamos que em 2018 iremos ver a implementação deste projeto, cumprindo a missão para o qual ele nasceu – servir a comunidade!

2.5 Animação Cultural / Angariação de fundos

Enquadramento da execução do Projeto

Designação do Projeto: Animação Cultural /Angariação de fundos

Local de Realização: A definir consoante as atividades a realizar.

Atividades desenvolvidas: Almoço de Reis (no dia 7 Janeiro de 2017), realização de almoços comunitários (almoçando com os vizinhos)

Total população Alvo: 400

Idade população Alvo: Sem Limite

Entidades Intervinentes / Parcerias: Ser Alternativa, IES, Salão de Festas da Terrugem, Pastelaria O Galeão, Pastelaria Central, Pastelaria Túlipa Dourada, Junta de Freguesia de Terrugem, Agrupamento de Escolas Ferreira de Castro

Designação Recursos Humanos: Direção da associação, Técnica de Serviço Social

Total de Voluntários: 60

Avaliação do Projeto

A angariação de fundos desenvolveu-se ao longo do ano para apoiar, promover e desenvolver projetos na comunidade e, paralelamente, fazer uma melhor gestão financeira da própria instituição. As atividades decorreram conforme o programado, com boa adesão dos associados, mas com dificuldade na participação dos clientes do SAD devido às suas limitações físicas.

Este ano a Ser Alternativa não participou na Feira Solidária do Concelho de Sintra, integrada no Reino do Natal, promovida pela Câmara Municipal de Sintra motivada pelos fracos resultados em 2016: pouca adesão dos munícipes, turistas e outros, na visita ao espaço e aquisição dos artigos da associação.

Pelo segundo ano consecutivo, o tradicional Almoço de Natal foi transferido para janeiro, tendo realizado o Almoço de Reis a 6 de Janeiro de 2018.

2.6 Acolhimento de uma família de refugiados

Enquadramento da Execução do Projeto

Designação do Projeto: Plataforma COMunidade

Local de Realização: freguesia de Algueirão-Mem Martins

Total população Alvo: 3

Idade população Alvo: todas as idades

Entidades Intervinentes / Parcerias: membros da Plataforma ComUnidade

Designação Recursos Humanos: técnicos das associações: Ser Alternativa, Associação Ponte, CSPAMMM e Voluntários

Total de Voluntários: 5

Avaliação do Projeto

A Ser Alternativa, instituição parceira da Plataforma ComUnidade, foi uma das instituições que fez mais um acompanhamento a uma família de refugiados da Síria, sendo o Centro Comunitário e Paroquial de Algueirão-Mem Martins e Mercês a instituição anfitriã. Esta família foi acolhida no âmbito do Programa de Apoio a Refugiados-PAR. No dia 1 de Fevereiro a Ser Alternativa foi ao aeroporto receber a nova família, composta pela mãe e duas filhas. O marido permaneceu no país de origem. Este apoio só foi possível de ser realizado durante uma semana pelo facto de a mesma ter abandonado o local por motivos desconhecidos a 8 de Fevereiro. Pelo conseguimos apurar a família terá saído do país com destino à Alemanha.

2.7 GAM – Grupo de Apoio Mútuo

Enquadramento da Execução do Projeto

Designação do Projeto: GAM – Grupo de Apoio Mútuo

Local de Realização: IES, Centro Evangélico de Vila Verde, entre outros.

Total população Alvo: 15

Idade população Alvo: todas as idades

Entidades Intervenientes / Parcerias: Ser Alternativa, IES.

Designação Recursos Humanos: Voluntários

Total de Voluntários: 15

Avaliação do Projeto

Foram realizadas reuniões mensais no segundo sábado de cada mês, com temas de desenvolvimento pessoal e espiritual, jogos que promoveram a interação do grupo.

Em parceria com a IES foi dinamizada uma tarde de jogos interativos com Geração 21.

Este ano o tradicional acantonamento em Penafiel foi substituído por um fim de semana alargado na zona de Sintra e arredores. Este fim de semana proporcionou um tempo de convívio através de várias atividades que envolveram jogos, concursos e um tempo de estudo.

Durante o ano letivo, as atividades foram desafiantes, proporcionando uma participação ativa do grupo. O projeto foi realizado conforme programado.

2.8 Geração 21 – G21

Enquadramento da execução do Projeto

Designação do Projeto: Geração 21

Local de Realização: Mem Martins e Vila Verde

Atividades desenvolvidas: Atividades quinzenais realizadas em Mem Martins.

Total população Alvo: 75 crianças

Idade população Alvo: 6 -14 anos

Entidades Intervenientes / Parcerias: Igreja Evangélica de Sintra, Ser Alternativa, Mocidade Para Cristo e parcerias com outros núcleos da Geração 21 em Portugal

Designação Recursos Humanos: Voluntários

Avaliação do Projeto

A Geração 21 realizou atividades quinzenais aos sábados entre as 15h00 e as 18h00. Estas atividades realizaram-se no Parque dos Lírios, em Mem Martins. A adesão das crianças continua a justificar a continuidade desta atividade. Em 2017 iniciaram-se algumas atividades direcionadas para os adolescentes do grupo.

2.9 Mulheres AGLOW

Enquadramento da execução do Projeto

Designação do Projeto: Mulheres AGLOW **Local de Realização:** Mem Martins e Vila Verde

Atividades desenvolvidas: Reuniões bimestrais; reunião Chá de Grávidas;

Total população Alvo: 80 mulheres

Idade população Alvo: adultas

Entidades Intervenientes / Parcerias: Igreja Evangélica de Sintra, Ser Alternativa, AGLOW,

Designação Recursos Humanos: Voluntários

Avaliação do Projeto

A Aglow é um ministério de mulher para mulher e é desenvolvido em parceria com a IES e a Ser Alternativa, com o formato de “Chás”

Pretende-se, nos encontros, proporcionar momentos de reflexão e partilha de experiências e saberes. Os temas são variados e procuram ser desafiantes para as mulheres presentes.

Os encontros desenvolvem-se sobretudo nas instalações em Vila Verde, no Centro Evangélico de Vila Verde.

Foram realizados 5 chás Aglow, dois “Chá de grávidas” e a celebração do “Dia da Mulher” com um jantar e programa variado.

Organizadas pelo grupo em Vila Verde e entregues a famílias da zona, foram distribuídas cestas de alimentos e artigos de higiene.

3. ATIVIDADES REALIZADAS E NÃO PROGRAMADAS

No dia 22 de setembro, a equipa da Ser Alternativa realizou um *Team Building* com o fim de reforçar e desenvolver o conhecimento entre os colaboradores da instituição e promover o espírito de equipa. Esta atividade decorreu outdoor, na Serra de Sintra, com a realização de dinâmicas de grupo e a partilha de uma refeição em conjunto com todos os colaboradores e revelou-se enriquecedora e de grande satisfação entre os participantes. Todos ficaram entusiasmados para a concretização de uma nova atividade conjunta.

O voluntariado continua a ser um alicerce na Economia Social, sendo fundamental à Ser Alternativa. A atividade de voluntariado é uma demonstração evidente do exercício de uma cidadania ativa que importa manter, valorizando cada vez mais o papel dos voluntários na instituição. Sem eles, alguns dos projetos, nomeadamente ao nível do apoio alimentar, não se realizavam.

Reconhecendo o papel fundamental do voluntário e demonstrando a nossa gratidão, celebrámos o **dia do Voluntário** no dia 5 de dezembro com uma dinâmica de grupos, um almoço conjunto, no qual os voluntários foram servidos por todos os colaboradores remunerados da instituição. Foram brindados com uma música com letra elaborada pelos funcionários e com a atribuição de um Diploma e medalha de Voluntário ao mais antigo e ao mais recente. A satisfação por parte destes foi notória e houve uma voluntária que expressou a sua gratidão da seguinte forma: *“Nunca fui tão mimada como neste dia. Obrigada”*