

Relatório de Atividades 2022



abril de 2023

Índice

1.APRESENTAÇÃO DA INSTITUIÇÃO	4
1.1 Missão	4
1.2 Visão	4
1.3 Política da Qualidade	4
1.4 Valores	5
1.5 Metodologia de Intervenção	5
1.6 Recursos Humanos	5
1.7. Projetos	8
1.8. Reuniões	8
1.9 Formação	8
1.10 Estágios	9
2. COVID-19	10
ATIVIDADES REALIZADAS	10
3.1 Serviço de Apoio Domiciliário	10
3.2 Resposta Alimentar a Pessoas em Carência	16
3.3 Gabinete de RSI – Rendimento Social de Inserção	20
3.5 Angariação de fundos/Candidaturas	25
4. DESAFIOS FUTUROS	29

NOTA INTRODUTÓRIA

O relatório de atividades pretende espelhar a intervenção desenvolvida pela instituição de acordo com o delineado e aprovado no plano de atividades do ano em análise, nas respostas sociais de Serviço de Apoio Domiciliário, Apoio Alimentar a Pessoas em Carência, Equipa do Rendimento Social de Inserção e Atividades de Animação / Angariação de Fundos.

O primeiro semestre de 2022 foi ainda marcado pela pandemia do SARS COV-2. Se é certo que nenhuma das nossas atividades ficou suspensa foi possível retomar-se à normalidade das atividades.

Empenhados em continuar a ser uma IPSS de referência no concelho, procuramos realizar o serviço com excelência para honrar o compromisso com as entidades com as quais temos acordos de cooperação ou protocolo e, paralelamente, ir ao encontro das necessidades do outro com respostas adequadas às reais necessidades.

Após uma apresentação da instituição, mantemos um capítulo dedicado à pandemia do Covid19 onde detalharemos a nossa atuação; seguiremos com um capítulo com apresentação, descrição e avaliação das atividades realizadas e programadas e finalizaremos com uma breve reflexão dos desafios futuros.

1. APRESENTAÇÃO DA INSTITUIÇÃO

A Ser Alternativa foi criada a 16 de Abril de 1999, por membros da Igreja Evangélica de Sintra. No dia 15 de Março de 2002, e através da inscrição n.º 42/2003, a fls. 161 verso do Livro n.º 9 das Associações de Solidariedade Social, foi registada como Instituição Particular de Solidariedade Social de Utilidade Pública, sendo a sua sede na Rua das Eiras, nº 22 em Mem Martins. Tem como objetivo *“promover o apoio à infância e juventude, incluindo as crianças e jovens em perigo, apoio à família, apoio às pessoas idosas, apoio à integração social e comunitária e proteção social dos cidadãos nas eventualidades da doença, velhice, invalidez e morte, bem como em todas as situações de falta ou diminuição de meios de subsistência ou de capacidade para o trabalho”* (artigo 2º dos Estatutos da Ser Alternativa).

1.1 Missão

Como instituição de inspiração cristã, é contribuir para o desenvolvimento harmonioso, físico e espiritual das pessoas socialmente desfavorecidas, proporcionando-lhes condições de integração na sociedade.

1.2 Visão

Ver cada pessoa / família integrada num ambiente familiar, proporcionando-lhes relacionamentos fortes e saudáveis.

1.3 Política da Qualidade

Promover a qualidade de vida dos clientes, adaptando a oferta de serviços às suas necessidades e proporcionar aos colaboradores e voluntários um ambiente estável e agradável com valorização profissional e pessoal, assumindo o compromisso de melhorar continuamente, através do controle de processos e do envolvimento de todas as partes interessadas.

1.4 Valores

Solidariedade	Acolher de forma solidária os que recorrem aos nossos serviços, respondendo às suas necessidades básicas.
Confiança	Criar um ambiente de mútua confiança, inspirando-nos na generosidade, partilha e respeito pelas diferenças.
Respeito	Integrar, de forma acolhedora, pessoas de diferentes culturas.
Compromisso	Agir de forma comprometida e autêntica, com paixão, alegria e criatividade, procurando a excelência em toda a nossa ação.

1.5 Metodologia de Intervenção

No âmbito da sua intervenção, a Ser Alternativa tem como suporte teórico o Modelo Sistémico e Ecológico, com o objetivo de melhorar a interação e comunicação dos cidadãos com os sistemas que lhes rodeiam e libertar as capacidades de adaptação dos cidadãos e simultaneamente melhorar os seus ambientes, e o Modelo Psicológico destinado aos cidadãos que manifestem problemas internos (funcionamento e relacionamento com os sistemas). Na nossa intervenção vemos o indivíduo como um ser holístico e, como tal, procuramos respostas originais e adequadas à sua situação-problema de forma a aumentar as suas potencialidades, tendo em vista a resolução dos mesmos. Procuramos intervir com utente e família de forma a que se sintam parte integrante de todo o processo.

1.6 Recursos Humanos

À semelhança dos anos anteriores, a SA foi composta por equipas de trabalho para responder às várias áreas de intervenção, conforme podemos observar através da **tabela 1**.

Com 15 colaboradores remunerados, um beneficiário da medida Contrato Emprego Inserção - CEI+, um beneficiário da Medida do IEFP – MAREESS – Medida de Apoio ao Reforço de Emergência de Equipamentos Sociais e de Saúde. Quatro voluntários permanentes estiveram envolvidos na recolha e entrega de cabazes alimentares no âmbito do projeto de apoio alimentar a famílias carenciadas. Contámos ainda com um grande número de voluntários na angariação de fundos. A Ser Alternativa conta ainda como voluntários 11

elementos dos órgãos sociais e um grupo de 40 voluntários que se envolve em atividades pontuais de angariação de fundos.

Tabela 1- Recursos Humanos 2022

Recursos Humanos	Total
Administrativa	1
Ajudantes de ação directa - SAD	6
CEI+	1
Cozinheiras	2
Directora Técnica	1
Equipa de RSI	5
Estagiários	3
MAREESS	1

O gráfico 1 representa a estrutura organizacional da Ser Alternativa.

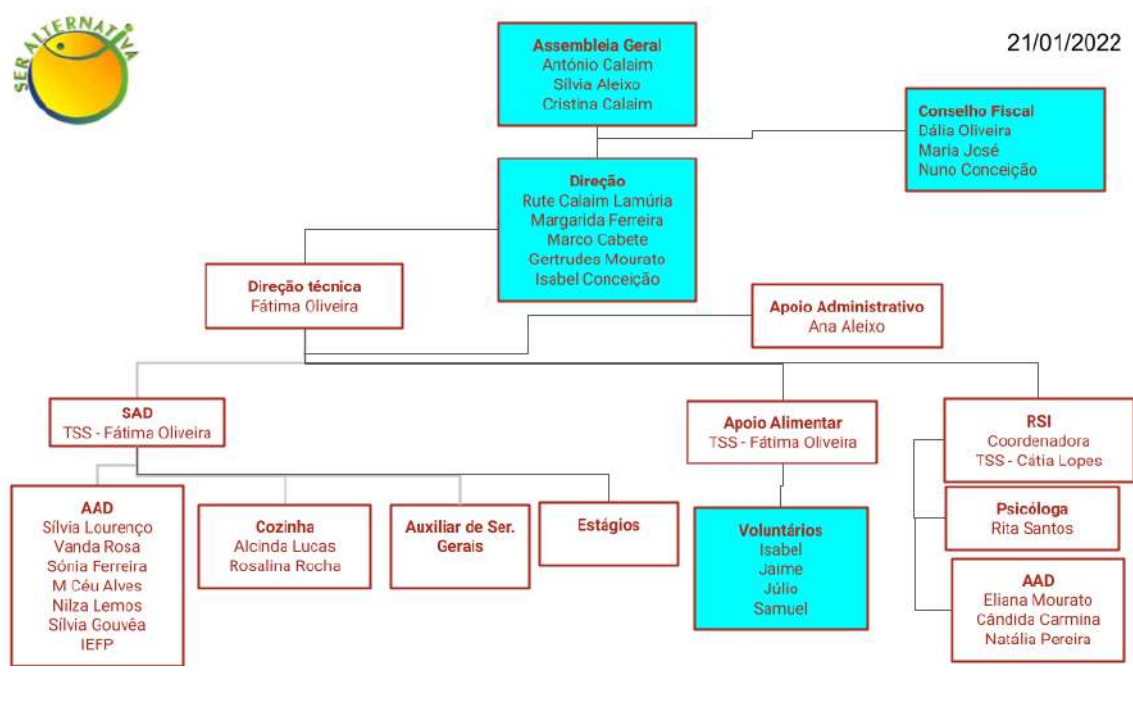


Gráfico 1 – Organograma da Ser Alternativa

O ano de 2022 foi ano de eleição dos órgãos sociais tendo sido eleitos as seguintes pessoas:

**Lista Nominativa dos Corpos Gerentes
Quadriénio 2023-2026**

Mesa da Assembleia Geral

Presidente - António Francisco Lopes e Calaim

Secretário - Ana Rita Barreto Reis da Conceição Crawford do Nascimento

Secretária - Maria Gertrudes Abegoanista Ferreira Mourato

Conselho Fiscal

Presidente - Dália Maria Freitas Oliveira

Vogal - Nuno Pedro Alcântara Barreto Reis Conceição

Vogal - Maria José Duartes Marques Silva

Direção

Presidente - Ana Rute Pires e Calaim Lamúria

Vice-Presidente - Ana Margarida Cartaxo Pinheiro Ferreira

Secretária - Sónia Cristina Ferreira Mourato

Tesoureiro - Marco Alexandre Abreu Patrício Cabete Pereira

Vogal - Isabel Rita Alcântara Barreto Reis Conceição

Suplentes

Conselho Fiscal

Maria Antónia Figueiredo N. Miranda Cerca

Elisabete André da Fonseca Ferreira

Catarina Isabel Cartaxo Pinheiro Vogel

Direção

Maria Celeste da Silva Farinha

Rita Alexandra Jacinto Pereira e Calaim

António Sanches Nascimento Rodrigues

António Filipe Ameixa Ferreira

Maria Helena da Silva Ameixa Ferreira

1.7. Projetos

Neste ano mantivemos as respostas sociais à semelhança dos anos anteriores, as quais identificamos:

- Serviço de Apoio Domiciliário - SAD;
- Gabinete de Rendimento Social de Inserção – RSI;
- Atendimentos sociais - Resposta Alimentar a Pessoas em Carência
- Angariação de fundos;

1.8. Reuniões

Retomaram-se as reuniões semanais com as AAD do SAD. As reuniões de Direção, Equipa técnica, cozinha foram realizadas de acordo com as necessidades no momento e sempre com intuito de dar uma resposta célere a cada questão. Reiniciaram as reuniões de NLI na Segurança Social de Sintra

1.9 Formação

Através da formação acreditamos que o indivíduo adquire conhecimentos práticos e teóricos para aperfeiçoar e melhorar o seu desempenho profissional e relacional.

O quadro seguinte (**Tabela 2**) apresenta as diferentes formações realizadas pelos diversos colaboradores.

Data	Nome da Formação	Organização	T
2h	"Instrumentos de Trabalho Humanizados"	CMS	1
7h	Simpósio em Serviço Social	Universidade Lusófona	1
3h	Webinar sobre "Estatuto do Cuidador Informal"	Segurança Social	1
1h	Eunoia	Federação Social Cristã Evangélica	2
2h	"Processos e Planos Individuais dos utentes em respostas sociais"	UNITATE	1
30h	"Prevenção, sensibilização e combate ao tráfico de seres humanos"	APF e EME	1
7h	"I Seminário Internacional de Intervenção Social em contextos profissionais"	Univ. Lusófona	1
3h	Fórum Sénior - Algueirão Mem Martins	CMS - DSI	1
3h	Apresentação do PMEASI	CMS - Fundação Agakan	1
2h	Apresentação dos manuais da coleção "cuidar com qualidade"	CMS - Fundação Agakan	1
3h	Workshop "Regime do Maior Acompanhado"	Projecto Cuidar Melhor	1
3h	Ciclo Temático "Como potenciar o nosso bem estar no dia a dia através da nossa ebergia?"	Centro Social Sagrada Família	3
3h	Ciclo Temático "Abusos sexuais e pornografia de menores"	Centro Social Sagrada Família	4
2h	sessão pública de apresentação das actividades da CPCJ	CPCJ	1
3h	Oficina prática "O trabalho em rede, vantagens, oportunidades e constrangimentos"	EAPN	1
6h	Curso E-learning sobre o ASIP	Segurança Social	1
4h	Lei da nacionalidade	CNAI	2
3h	Ciclo temático "Abrincar também se educa"	Centro Social Sagrada Família	4
3h	Ciclo Temático "Intervenção precoce na infância"	Centro Social Sagrada Família	3
3h	Prevenção, Intervenção e suportes para resolução da Problemaática das pessoas em situações sem abrigo	Segurança Social	1
16h	4 sessões do curso "Inside Yourself"	SIYLI	1

Tabela 2- Formações 2022

Legenda:

Search Inside Yourself Leadership Institute (SIYLI)
 Departamento de Solidariedade e Inovação Social (DSI)
 Rede Europeia Anti-Pobreza (EAPN)
 Centro Nacional de Apoio ao Imigrante (CNAI)

1.10 Estágios

Deu-se continuidade ao **estágio curricular** do 3º ano de Serviço Social da Universidade Lusófona de Humanidades e Tecnologias 2021/22, que terminou em maio de 2022 e ao estágio de 2º e 3º ano de Serviço Social (2021-22), através do protocolo celebrado com a mesma Universidade.

Celebrou-se um novo protocolo de estágio de 2º ano com o ISCSP em Serviço Social, com início em Abril e término no final de Maio.

2. COVID-19

O primeiro semestre continuou a ser marcado pela pandemia do SARS COV-2. Fruto da pandemia, a Ser Alternativa manteve o teletrabalho sempre que a situação se justificasse e ajustando procedimentos na atuação junto dos clientes.

- a) Ao nível dos Recursos Humanos, manteve-se a adesão ao teletrabalho por parte da equipa de RSI sempre que era exequível.
- b) Ao nível da intervenção direta:
 - a. Os colaboradores de SAD mantiveram o uso de máscara e material EPI's sempre que necessário;
 - b. Retomaram-se a realização de VD.

Tal como no ano anterior, durante a pandemia a ser Alternativa continuou a atuar tendo por base quatro eixos:

- 1) angariação de bens alimentares junto da comunidade, para distribuição às famílias;
- 2) mobilização de pessoas - na adesão ao voluntariado para distribuição de refeições;
- 3) agentes mediadores entre empresas e as famílias, e no encaminhamento de pessoas para os serviços veículo de esperança - numa altura em que a pandemia veio abalar e agudizar problemas de saúde mental, é nossa missão levar uma mensagem de fé e esperança às pessoas à nossa volta.

ATIVIDADES REALIZADAS

3.1 Serviço de Apoio Domiciliário

Enquadramento da Execução do Projeto

Designação do Projeto: Serviço de Apoio Domiciliário

Local de Realização: Freguesia de Algueirão-Mem Martins

Atividades desenvolvidas: Realização da higiene pessoal; Entrega e/ou acompanhamento de refeições, Tratamento de roupa; Higiene habitacional; Medicação assistida; Medição da Tensão Arterial / Diabetes; Aluguer de Ajudas

Técnicas; Realização de visitas domiciliárias para acompanhamento dos clientes; Acompanhamento Psicossocial; Realização de reuniões semanais de avaliação do trabalho desenvolvido com as Ajudantes de Ação Direta-AAD; Contratação de AAD de substituição.

Total População Alvo: Média mensal de 32 clientes.

Idade População Alvo: Mais de 65 anos

Entidades Intervenientes / Parcerias: Segurança Social - Serviço Local de Sintra e CDSS Lisboa, Câmara Municipal de Sintra, Junta de Freguesia de Algueirão-Mem Martins, Igreja Evangélica de Sintra, ACES Sintra – UCC Cruzeiro do Algueirão – ECCI Cuidar Melhor, Universidade Lusófona de Humanidades e Tecnologia (continuação de Estágio de 2º e 3º ano de Serviço Social e início de um novo do 3º ano).

Designação Recursos Humanos: 5 elementos da Direção; 1 Diretora Técnica – Técnica Superior de Serviço Social; 6 Ajudantes de Ação Direta; 2 Cozinheiras; 1 Administrativa, 1 beneficiária da medida MAREESS

Avaliação do Projeto

O ano de 2022 foi um ano ainda marcado pela pandemia por covid -19. Aos poucos a instituição procurou normalizar o desenvolvimento da sua intervenção.

Uma das grandes preocupações da instituição foram os profissionais que trabalhavam diretamente com os utentes. Evitar o desgaste físico e emocional destes foi muito importante para a direção. Neste sentido recorreu-se novamente às medidas governamentais para colmatar essa necessidade. O programa **MAREESS** continuou a revelar-se uma mais-valia para a continuidade do trabalho pois proporcionou a contratação de profissionais, ajudantes de ação direta, para dar continuidade ao serviço do SAD e permitir um reajuste financeiro durante as ausências dos colaboradores, por contágio por covid-19.

Os clientes vieram encaminhados pela Junta de Freguesia de Algueirão-Mem Martins, Centro de Saúde de Algueirão Mem-Martins, Hospital Fernando da Fonseca, IPO de Lisboa, Hospital de Santa Maria, Hospital dos Capuchos, Unidades de Cuidados Continuados, IPSS da comunidade, familiares e amigos.

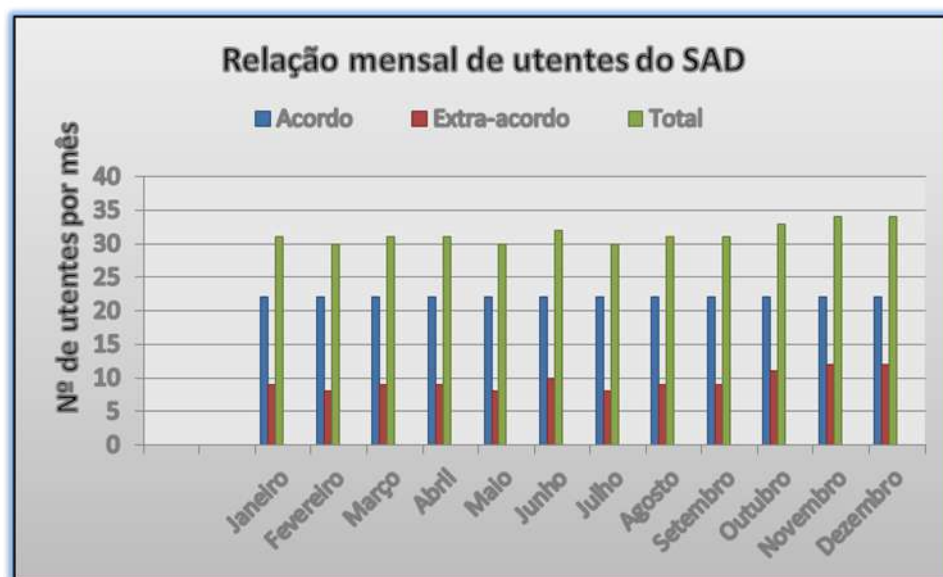


Gráfico 2 – Número de utentes por mês

Conforme a análise do gráfico 2 podemos verificar que se manteve o acordo com a Segurança Social para 22 utentes, e uma média mensal de 32 utentes, dos quais nove utentes são extra-acordo.

A candidatura apresentada à Segurança Social para alargamento da resposta de SAD, no âmbito do **PROCOOP**, não foi aceite, facto este surpreendente para a instituição tendo em conta: a) a justificação apresentada “não apresentação dos registos criminais dos titulares dos órgãos de gestão”, pese embora tenhamos duas cartas do Núcleo de Respostas Sociais, informando que foi emitido parecer favorável por se verificar correta instrução do processo documental efetuado para o registo dos corpos gerentes, para o mandato 2019-2022. O primeiro com resposta a 21/11/2019 e o segundo com resposta a 29 de novembro de 2021; e b) a dificuldade das famílias e os serviços encontrarem resposta nesta área para o número de idosos em situação de dependência e a necessitar deste serviço.

Foram realizadas 17 **reuniões de acompanhamento** à equipa do SAD com o objetivo de supervisionar o trabalho realizado com os clientes. Algumas dessas reuniões envolveram dinâmicas internas para melhorar o trabalho em equipa (**Foto 1**). As actividades de *bowling sénior*, reuniões bimestrais com a Unidade Cuidados Continuados Cruzeiro de Algueirão-Mem Martin mantêm-se suspensas.



Foto 1 – Reuniões de trabalho de equipa do SAD

Dias dos namorados

No dia **14 de Fevereiro**, dia em que se celebra o amor, as estagiárias organizaram uma actividade na casa dos utentes que consistiu em preparar a mesa de almoço, dos casais de idosos dependentes, com artigos de decoração alusivos ao momento e um docinho especial. Para além destes mimos foi tirada uma fotografia com toda a equipa da Ser Alternativa do SAD e entregue a cada utente. **(Foto 2)** Todos os casais que tiveram estes mimos ficaram extremamente emocionados, felizes e agradecidos por este almoço especial. Podemos dizer que amor esteve no ar.



Foto 2 – Almoço na casa dos utentes e foto da equipa do SAD

Celebração de dias especiais do calendário



Foto 3 – Almoço para celebrar o dia da Mulher

No dia da Mulher (**Foto 3**), Dia do Pai, Páscoa e Dia das Mães foram entregues a todos os utentes uma lembrança doce com um cartão alusivo ao dia. Os utentes revelam uma grande satisfação e ficam agradecidos porque a instituição lhes honra com uma pequena lembrança.

Novos Instrumentos de Trabalho Humanizados

No âmbito do **Plano Municipal para o Envelhecimento Activo Social e Inclusivo** com vista à criação de ferramentas e estratégias para o desenvolvimento de uma resposta mais centrada na pessoa Idosa (Cuidados Humanizados nas respostas sociais), foi elaborado, pelo grupo de trabalho afecto à meta do Plano, um questionário tendo a Ser Alternativa aplicado 15 questionários aos utentes com a colaboração de dois voluntários. Os questionários revelaram-se muito exaustivos e com questões difíceis de interpretar, ficando o voluntário com a responsabilidade de desconstruir a pergunta e refazê-la de uma forma mais simples. Apesar da dificuldade, os utentes seleccionados responderam a todas as questões.

Para comemorar o **Dia Internacional do Idoso** a 1 de Outubro, seis idosos e dois acompanhantes realizaram uma visita ao Cristo-Rei (**Ver em anexo**) e

deliciaram-se com um almoço num restaurante da Costa da Caparica. Foi considerado um momento muito divertido, de convívio e partilha entre todos.

Parceria com o Projecto Capaz

Este projeto tem na sua génese a intervenção comunitária, em específico com a população sénior da freguesia. Sendo um projeto de intervenção comunitária estabelecido um protocolo formal de parceria, juntando sinergias em prol dos objetivos comuns, que neste caso são a promoção de um envelhecimento ativo, saudável e inclusivo. A Ser Alternativa enviou uma utente para as actividades no Centro Capaz a qual tem manifeste grande entusiasmo pela interacção entre utentes e a participação em actividades perto da sua casa.

No dia 28 de Maio realizou-se um **Open Day** na Tapada das Mercês, uma actividade promovida pela Fundação Aga Khan em parceria com várias instituições, incluindo a Ser Alternativa, com o objectivo de mobilizar seniores para a participação nas actividades, dar a conhecer os recursos, serviços existentes e mobilidade entre zonas geográficas (Mercês/Tapada das Mercês). Contámos com a participação de uma idosa da nossa instituição. Esta actividade proporcionou um maior conhecimento e envolvência dos vários parceiros da freguesia que atuam na área sénior.

O **Banco Farmacêutico** é parceiro das IPSS permitindo, através da recolha de medicamentos ou outros produtos farmacêuticos, que os mesmos sejam entregues aos utentes de uma instituição. Pela quarta vez, a Ser Alternativa foi parceira nas Jornadas de Recolha de Medicamentos e fez uma recolha de produtos na Farmácia da Tapada. Os produtos angariados foram para uso na instituição e contaram com a participação de um voluntário, uma AAD e da Assistente Social.

Desafios do SAD

Uma das grandes dificuldades que temos verificado nos últimos anos é a falta de profissionais para trabalhar na resposta SAD. A inexperiência, a par da falta de carta de condução, tão necessária nesta área, tem revelado ser um grande problema para a contratação de pessoas competentes e com perfil para desempenhar a função de ajudante de ação directa. A grande rotatividade das equipas tem consequências no desempenho das funções. As equipas acabam sempre por ter colegas novas, os utentes ficam insatisfeitos e o trabalho acaba por atrasar. Este tem sido um problema grande sentido e partilhado entre outros colegas de outras instituições que trabalham nesta área. O último trimestre do ano foi particularmente difícil para a instituição tendo de recorrer a uma escala com quatro voluntários para a condução das carrinhas de forma a que todo o trabalho da instituição continuasse de forma exemplar.

3.2 Resposta Alimentar a Pessoas em Carência

Enquadramento do projecto

Designação do Projeto: Resposta Alimentar a Pessoas em Carência

Local de Realização: Rua das Eiras, nº 22, Mem Martins

Atividades desenvolvidas: Distribuição produtos de higiene pessoal e limpeza, cabazes alimentares.

Total população Alvo: Média mensal de 48 famílias

Idade população Alvo: toda

Entidades Intervenientes / Parcerias: Ser Alternativa, Igreja Evangélica de Sintra, Banco Alimentar Contra a Fome de Lisboa, Pastelaria Torita da Tapada das Mercês, Câmara Municipal de Sintra, Junta de Freguesia de Algueirão-Mem Martins, Empresa Tabaqueira, particulares.

Designação Recursos Humanos: Técnica Superior de Serviço Social, administrativa, estagiários

Total de Voluntários: 4

Avaliação do projeto

No ano de 2022 os **atendimentos sociais** retomaram ao seu ritmo normal, foram inscritos 51 novos agregados familiares, integrados em famílias monoparentais, isolados, nucleares e famílias alargadas. Estas famílias vieram encaminhadas pela Equipa do RSI da Ser Alternativa, Segurança Social, outras instituições locais. A falta de recursos financeiros, o desemprego e a conjugação de vários fatores continuam a ser mencionados como o motivo do pedido de apoio alimentar.

No ano de 2022 a ser Alternativa participou na Campanha de recolha do **Banco Alimentar a nível nacional**. Ao longo dos anos temos verificado maior dificuldade por parte dos voluntários em assumirem o compromisso de estarem presente na recolha. Apesar de termos participado nas duas campanhas, a segunda, teve uma menor adesão não sendo possível à instituição assumir os dois dias do fim semana. Na primeira que decorreu a 28 e 29 de Maio estiveram presentes 27 voluntários, na segunda a 26 de Novembro apenas 14 voluntários.

Através do acordo estabelecido com o **Banco Alimentar Contra a Fome**, a instituição beneficiou uma média de 48 famílias por mês, 125 indivíduos, dos quais 31 têm menos de 12 anos, com a entrega de um cabaz de frescos e outro de secos. **(Foto 4)**



Foto 4 – Entrega de secos do Banco Alimentar

Tendo em conta que as quantidades recebidas do Banco Alimentar têm vindo a reduzir, solicitou-se ao **Polo Alimentar da Câmara Municipal de Sintra**, um reforço de alimentos (**Foto 5**) para juntar aos cabazes das famílias apoiadas. Este apoio também veio beneficiar pedidos de emergência. Ao longo do ano foram entregues 21 **cabazes de emergência** a 65 pessoas.



Continuámos a contar com a **Pastelaria Torita** na Tapada das Mercês, com a entrega de excedentes salgados e doces, com a **Comunidade Cristã do Algueirão** através da doação de pão.

A **Junta de Freguesia de Algueirão Mem Martins** apoiou-nos com 2000€ que **permitiu o reforço dos frescos**.

Tivemos a oferta de bens alimentares da **Companhia de Seguros Fidelidade** na altura do Natal. Em 2022 os utentes de SAD foram agraciados com um bolo-rei por parte da empresa da **Tabaqueira**.

Atividades não planeadas

Dia das Boas Ações – Good Deeds Day

Pelo segundo ano consecutivo, no mês de Abril, a Ser Alternativa participou no **Dia das Boas Ações – Good Deeds Day** – um movimento que pretende unir pessoas de todos o mundo que realizam boas acções em benefício da comunidade e do planeta. Este ano elaborámos um Diploma de Boas Práticas os quais foram entregues presencialmente aos seguintes parceiros: Junta de Freguesia Algueirão-Mem Martins, PSP Algueirão-Mem Martins, Bombeiros Voluntários de Algueirão-Mem Martins, Proteção Civil de Sintra, Centro Social e Paroquial de Algueirão-Mem Martins, Câmara Municipal de Sintra.

Ainda foram confeccionadas ----sopas para dar a beneficiários de RSI. Para esta actividades contámos com a Lusofarma, Estação da Fruta e Paulaófrutas. Esta actividade foi muito bem acolhida e elogiada pelos diferentes parceiros e os beneficiários agradeceram a oportunidade de terem uma refeição extra confeccionada pela Ser Alternativa.

A CMS promoveu, no dia 17 de Setembro, mais uma iniciativa cultural inserida na comemoração do Mês das Migrações 2022, na qual a Ser Alternativa esteve presente. Esta iniciativa contou com apresentação de exposições, mostra gastronómica, desfile de trajes tradicionais, visitas guiadas ao património cultural, entre outras. A música também marcou presença pela voz de diversos artistas do concelho de Sintra. Durante o mês a Ser Alternativa contou com dois almoços comunitários com gastronomia de Cabo Verde e Brasil. **(Foto 6)**



Foto 6 – Almoços temáticos

3.3 Gabinete de RSI – Rendimento Social de Inserção

Enquadramento da execução do Projeto

Designação do Projeto: Equipa de RSI

Local de Realização: Rua das Eiras, 22 Mem Martins

Entidades Intervenientes / Parcerias: CMS, Unilab, Iberdrola, Beato, Segurança Social, SEF, Associação Juvenil Ponte, Polo Social Manto, VITAE-Idanha, AcesSintra, SMAS, IEFPP, Centro Saúde Algueirão Mem Martins, CERCITOP, JFAMM, BUS, CPCJ Ocidental e Oriental, Clínica DIAVERUM, Hospital Professor Dr. Fernando da Fonseca, Serviço de Finanças, CSPAMM, PSP Mem Martins, CTT, Centro Hospital Psiquiátrico de Lisboa, CAT do Cacém, Cruz Vermelha Portuguesa - Sintra e Amadora, Ação Social do Grupo Jerónimo Martins, CAPSA de Sintra, EMAT Sintra, Agrupamento de Escolas Visconde Juromenha, SOLAMI, Casa de Sant'Ana, CADIN Cascais, IMTT, CNAI, ACM, Oculista Central Tapada das Mercês, Clínica São Carlos, CLIMMEMA, Hostel Impact House, Escola do Povo das Mercês, Protecção Civil de Sintra, Agrupamento de Escolas Ferreira de Castro, Agrupamento de Escolas António de Feijó, Hospital Curry Cabral, Associação Vida Autónoma de Sintra - Residência Solidária, Centro de Acolhimento de Alcântara, CAEM de Santa Bárbara, Centro de Alojamento de Xabregas - Exército da Salvação e Abrigo da Graça.

População Alvo: 100 Agregados Familiares beneficiários de RSI e residentes na Tapada das Mercês.

Designação Recursos Humanos: Uma Técnica Superior de Serviço Social, um Psicólogo Social e três Ajudantes de Ação Direta

Atividades desenvolvidas: **Dimensão Individual:** atendimentos, visitas domiciliárias; acompanhamento na procura de emprego; acompanhamento a outros serviços; **Dimensão Coletiva:** Sessões coletivas (in)formativas para beneficiários de RSI; **Dimensão Comunitária:** Sessões coletivas (in)formativas, atividades Lúdico-culturais

Avaliação do Projecto

Acompanhamento Próximo e Personalizado

A equipa continua a privilegiar o trabalho individualizado com cada família, através de um acompanhamento próximo e personalizado, nos atendimentos, na procura ativa de emprego, no apoio à organização da vida quotidiana, no apoio ao exercício da cidadania, educação, saúde e habitação. Procuramos que a intervenção vá ao encontro das necessidades específicas de cada beneficiário tendo em conta as suas especificidades. Este ano realizámos:

Visitas domiciliárias	631	Inf. Sociais Iniciais de Celeb. de CIs	155
Atendimentos	1166	Acompanhamentos a outros serviços	273
Informações Sociais Alteração	179	Nº. Reuniões Parceiros	16
Inf Sociais Devoluções de 1ºs CIs	15	Ações Formação e Sensibilização	8

Apoio à organização da vida familiar

Em 2022 foram celebradas trezentas e trinta e oito ações de apoio à organização da vida quotidiana, que abrange todos os elementos do agregado familiar, implicando a sua comparência a todas as convocatórias emitidas pela entidade competente – Ser Alternativa. É neste acompanhamento que realizamos um diagnóstico mais detalhado que nos permitirá “desenhar” estratégias personalizadas promotoras de mudança. Pretendemos servir de alavancagem para potenciar a saída desta situação de vulnerabilidade.

Acompanhamento Individualizado na procura Ativa de Emprego

No âmbito da Procura de Emprego, continuamos a contar com o apoio do GIP do SEAgency para encaminhamento de beneficiários para ofertas de emprego e formação profissional do IEFP e ofertas de emprego de empresas parceiras. Mantemos um apoio na elaboração e actualização dos currículos; nas cartas de apresentação para candidaturas e ofertas espontâneas; na aquisição e manutenção de uma comunicação assertiva e adequada apresentação física em contexto de entrevista; promovemos a aquisição de estratégias de aproximação ao mercado de trabalho ou outras intervenções promotoras da empregabilidade a todos os beneficiários aptos para emprego, através de sessões de divulgação de ofertas de emprego/planos formativos e ações de desenvolvimento de competências para a empregabilidade.

Ajuste Direto

A Equipa procura manter uma relação próxima com as entidades empregadoras de modo a facilitar o processo de seleção destas e conceder oportunidades de trabalho aos beneficiários. Do contacto com a RES e o GIP surgiram 39 oportunidades de emprego, para as quais foram encaminhados 69 beneficiários, contudo oito dessas ofertas não eram adequadas aos beneficiários que acompanhamos.

Na Dimensão Coletiva

Planeamos para 2022 as seguintes atividades: Sessão de Esclarecimento sobre a Medida RSI; Workshop de Higiene Oral; Sessão sobre Abertura de Atividade e Recibos Verdes; **Verão com animação 2022 (Ver em anexo)**; Atelier - Mamãs, Avós e Tias; Parentalidade Positiva; Técnicas de Procura de Emprego; Workshop – **Programa de Organização Familiar. (Ver em anexo)**

Atividades não previstas

Participação de cinco crianças no **Kids Games**, dinamizado pela União Bíblica, durante a semana de 10 a 14 de Abril, cujo o objectivo foi de proporcionar, durante cinco dias um conjunto de actividades lúdico-pedagógicas, com

acantonamento, através de dinâmicas direcionadas a questões relacionadas com a solidariedade, a entreaajuda, tolerância e respeito face à diferença. Pelo impacto positivo que teve nas crianças, tanto os pais como as próprias crianças manifestaram desejo em que esta atividade se possa voltar repetir.

Para melhorar o acolhimento e integração dos refugiados ucranianos, no nosso âmbito de ação, em parceria com a Casa do Brasil de Lisboa, no âmbito do projeto "Migrante Participa em Sintra - Caminhos para a Igualdade e Participação" e desenvolvida pelo ACM - Alto Comissariado para as Migrações, uma sessão de informação, no dia 19 de Outubro, designada por, "**Estou em Portugal e agora?**" Serviços e apoios disponíveis à integração das famílias ucranianas", para apresentação dos recursos e serviços disponíveis para estas famílias em Portugal, na qual estiveram presentes 10 famílias.

Em parceria com a Casa do Brasil no âmbito do projeto "**Migrante Participa em Sintra - Caminhos para a Igualdade e Participação**" realizamos uma sessão de informação sobre "Mulheres migrantes e o trabalho doméstico" com o objectivo de proporcionar o esclarecimento sobre o trabalho doméstico e os direitos das mulheres migrantes em Portugal, que desta forma puderam encontrar a sua primeira oportunidade de trabalho, na qual participaram treze beneficiárias.

Este ano, a equipa desenvolveu uma campanha de Natal "**O Reino de Natal da Ser**" (Foto 7) durante os meses de setembro e novembro, em que particulares e empresas apadrinharam uma criança oferecendo um presente. Sinalizámos as setenta e nove crianças na faixa etária, dos 0 aos 12 anos, sendo todas presenteadas. Neste seguimento, realizámos uma festa de Natal com o objetivo de proporcionar uma celebração especial de Natal para as crianças de famílias acompanhadas. Muitas destas crianças podem não ter a oportunidade de participar em convívios de Natal, ou nem sequer ter presentes para abrir no dia de Natal. A festa de Natal visou preencher esta lacuna, oferecendo uma oportunidade para que as crianças sentissem o espírito natalício e recebessem

os

presentes.



Foto 7 – O Reino do Natal na Ser

Dimensão Comunitária

Entendemos esta dimensão como uma forma de responsabilização comum para os problemas existentes, para que em conjunto se possa atender a situações específicas de isolamento social. Organizámos as seguintes atividades:

- Temos consolidado a nossa pertença à Rede de Empregabilidade de Sintra e mantemos dois elementos da equipa sempre presente nas reuniões e plenários da RES de modo a participar e envolver-nos nas discussões e tomadas de decisão. Esta articulação tem sido muito profícua, trazendo ganhos a todos os parceiros, permitindo trabalhar novas estratégias de integração dos beneficiários no mercado de trabalho, trocar informações e elaborar projectos de interesse comuns. No âmbito desta parceria tivemos acesso a trinta e nove ofertas de trabalho por ajuste direto, das quais oito

não eram adequadas aos beneficiários que acompanhamos, mas mesmo assim foram encaminhados sessenta e nove beneficiários.

- A Equipa participou em dois plenários da RES, para planeamento do trabalho em rede e diagnóstico das necessidades de formação e empregabilidade dos beneficiários que acompanhamos.
 - Entre os dias 18 e 30 de Novembro participamos, em parceria com a CPCJ de Sintra, na “Comemoração do 33º Aniversário da Convenção sobre os Direitos da Criança” através da criação de um “Estendal dos Direitos”, para o qual foram recolhidas algumas mensagens sobre os direitos das crianças, junto dos nossos beneficiários, com o objetivo de sensibilizar para a tomada de consciência das crianças, jovens e toda a comunidade sobre a convenção dos direitos das crianças, lembrando que os direitos da criança são os direitos humanos voltados para as crianças. Estas mensagens estiveram expostas no átrio da nossa Instituição.
 - Foram desenvolvidas com a Aproximar - Cooperativa de Solidariedade Social, CRL, através do projecto EMPREGA+, foram encaminhados vinte e oito beneficiários para primeira entrevista de avaliação. Também na perspectiva de criar o seu próprio emprego foram encaminhados dois beneficiários para a Fábrica do Empreendedor - SEA – Agência de Empreendedores Sociais; e com o Chão de oliva - Centro de Difusão Cultural em Sintra, através do projecto PARTE J - Práticas Artísticas para o Empoderamento Juvenil, foi encaminhado um beneficiário jovem.

3.5 Angariação de fundos/Candidaturas

Enquadramento da execução do Projeto

Designação do Projeto: Angariação de fundos e submissão de candidaturas

Local de Realização: A definir consoante as atividades a realizar.

Atividades desenvolvidas: Almoço de Reis, campanha de consignação do IRS, candidaturas ao PAFI e BPI Seniores, Programa Extra Miles e apresentação de um Pitch, Venda de roupa em 2ª mão, banco farmacêutico, candidatura ao bairro feliz do Pingo Doce e angariação de produtos alimentares e de higiene.

Total população Alvo: toda

Idade população Alvo: Sem Limite

Entidades Intervenientes / Parcerias: Ser Alternativa, IES, CMS, Fundação Manuel Violante, Fundação La Caixa, e Pingo Doce.

Designação Recursos Humanos: Direção, colaboradores da Instituição e voluntários.

Avaliação do Projeto

Programa de Apoio Financeiro às Instituições

A Ser Alternativa candidatou-se mais uma vez ao programa **PAFI** promovido pela CMS para três projetos: digitalização do Serviço de Apoio Domiciliário, Colónias de férias e “Com muitos mimos”. A candidatura tinha um orçamento de 8.131,11€ tendo sido aprovados 6000€. Os três projetos foram desenvolvidos, e ajustados ao valor aprovado.

Um dos projectos que envolveu utentes do SAD foi designado de: **“Com muitos mimos”** que consistiu numa sessão de massagens e cabeleireiro/barbeiro para os cuidadores, um passeio de Hipotrip no Tejo ,culminando com um almoço de confraternização entre todos.(**Ver em anexo**) O objectivo foi o de proporcionar um momento de descontração e relaxamento; estreitar as relações entre cuidadores e a instituição e criar um momento de socialização, conversa e partilha; promover o cuidado de quem cuida. Este projecto foi realizado nos dias 24 e 25 de Outubro com a participação de quatro cuidadoras do SAD e beneficiários de RSI. Revelou ser uma atividade surpreendente, motivadora, emocionante onde podemos ver a alegria e satisfação por estes mimos. Todos mostraram interesse em repetir o evento.

Candidatura ao Bairro Feliz

Com o **Programa Bairro Feliz**, cada loja **Pingo Doce** doou até **1.000 euros** a uma causa escolhida pela comunidade local. A Ser Alternativa elaborou uma candidatura ao Programa Bairro Feliz, no valor de 946€, com um projecto de

Animação de Férias entre avós e netos e foi a vencedora da loja do Pingo Doce da Estação. O mesmo será realizado nas férias da Páscoa de 2023. Estamos muito felizes pela oportunidade de realizar este projeto intergeracional. Acreditamos que será uma oportunidade de criar laços entre as diferentes gerações.



Candidatura Prémio BPI Fundação "la Caixa" Seniores 2022

Em 2022 a instituição candidatou-se ao **Prémio BPI Sénior** com um projecto designado de "Envelhecer A+++" que consistia em proporcionar estimulação cognitivo-comportamental e autonomia ao idoso dependente através de um programa de estimulação cognitiva sistematizada. Infelizmente a candidatura não foi seleccionada.

Plano de Recuperação e Resiliência - PRR

Após candidatura apresentada ao PRR – **Mobilidade Verde para a Aquisição de Viaturas Eléctricas em 2021**, para a aquisição de uma nova viatura eléctrica adaptada para o SAD, a mesma foi analisada e aprovada. Durante o ano de 2022 a instituição deu início aos procedimentos de contratação pública inerentes ao processo da compra do veículo.

Consignação do IRS

Foi feita nova divulgação da Consignação do IRS através das redes sociais, entrega de flyers e site.

Venda de roupa em 2ª mão

No primeiro semestre de 2022 foram realizadas várias vendas de peças de roupa em 2ª mão, a um valor simbólico, para apoiar o trabalho da Ser Alternativa.

Dolphin Tank

No dia 6 de julho a Ser Alternativa apresentou a um júri da Associação Bartolomeu dos Alemães e da Fundação Manuel Violante, nas instalações do ISCTE um pitch para apoio na aquisição de um software para a digitação dos processos chaves do SAD. O projecto foi apresentado em formato teatral pela presidente Ana Lamúria e diretora técnica Fátima Oliveira, tendo cumprido todos os itens exigidos pelo júri, pelo que mereceu ser a grande vencedora, com um apoio financeiro no valor de 4000€. Assim ano último trimestre de 2022 adquiriu-se o software “ANKIRA” e respectivas mensalidades pelo período de três anos, a qual permitirá às ajudantes de ação direta e diretora técnica, ter acesso rápido e intuitivo aos registos diários das atividades de vida diária dos utentes de modo a facilitar, organizar e melhorar a rotina do registo na Instituição.

Esta forma de registo poupa tempo, pois tudo fica armazenado num só local, poupa recursos, permite um controlo e melhor organização do trabalho, tanto para as AAD como para a coordenadora do SAD e paralelamente contribuir para a sustentabilidade do planeta e melhorar a qualidade do serviço durante a realização do serviço junto do idoso.



Campanha de apadrinhamento para as colónias de férias

Foi feita uma campanha junto de empresas e particulares com o intuito de apadrinhamento de uma criança para duas semanas de colónias de férias

organizadas pela equipa do RSI – “Verão com Animação 2022”. Foram angariados o valor de 784,42€.

Balanço

A angariação de fundos desenvolveu-se ao longo do ano para apoiar, promover e desenvolver projetos na comunidade e, paralelamente, fazer uma melhor gestão financeira da própria instituição. Todas as atividades desenvolvidas tiveram um balanço positivo, mesmo as candidaturas não aprovadas.

O Almoço de Reis, em formato presencial, não foi realizado devido a constrangimentos da associação.

4. DESAFIOS FUTUROS

Tal como referido na introdução, estamos empenhados em continuar a ser uma IPSS de referência no concelho, procurando realizar o serviço com excelência para honrar o compromisso com as entidades com as quais temos acordos de cooperação ou protocolo e, paralelamente, ir ao encontro das necessidades do outro com respostas adequadas às reais necessidades.

O espaço da Rua das Eiras, onde desenvolvemos a nossa atividade, é um espaço cedido pela Igreja Evangélica de Sintra. Ao longo dos anos, e com o crescimento da atividade da Ser Alternativa, os espaços foram sendo ocupados pela associação. Temos presente que temos restringido parte das atividades da Igreja Evangélica de Sintra, pois as salas polivalentes existentes são atualmente gabinetes/escritórios da Ser Alternativa que contêm informação processual confidencial.

Atualmente temos três respostas a decorrer no mesmo espaço, bem como uma rentabilização dos veículos. Tem sido notório a forma resiliente como a equipa da Ser Alternativa e os membros da Igreja Evangélica de Sintra têm lidado com os ajustes e cedências do espaço e tempo. Face a toda esta situação, a direção da Ser Alternativa e da Igreja Evangélica de Sintra têm sentido a necessidade de

requerer à Câmara Municipal de Sintra o terreno contíguo ao Espaço Amigos de André (onde estamos instalados) de forma a podermos alargar as nossas atividades.

O ano de 2023 também será marcado pela transferência de competências no domínio da Ação Social para o Município. Tal transferência terá impacto no protocolo do RSI. Ao dia da elaboração do presente relatório, a transferência deu-se a 3 de abril de 2023, tendo a equipa do RSI sido reformulada. Aguardamos com expectativa esta nova fase, certos que o esforço e a cooperação de todos serão fundamentais para o sucesso da intervenção.

Anexos

Passeio no Dia Internacional do IDOSO





Projecto “Com muitos mimos”





Verão com animação



PROGRAMA DE ORGANIZAÇÃO FAMILIAR



SER ALTERNATIVA

Associação de Apoio Social



Anexo às Demonstrações Financeiras – 2022

DEMONSTRAÇÕES FINANCEIRAS – DEMONSTRAÇÃO DE RESULTADOS

SER ALTERNATIVA - Associação de Apoio Social

DEMONSTRAÇÃO DOS RESULTADOS POR NATUREZAS

PERÍODO FINDO EM 31 DE DEZEMBRO DE 2022

Unidade Monetária: Euros

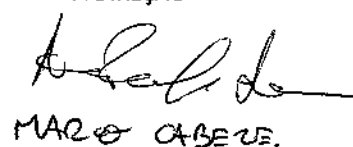
RENDIMENTOS E GASTOS	Notas	PERÍODOS	
		2022	2021
Vendas e serviços prestados	9	78 307.83	65 848.50
Subsídios, doações e legados à exploração	11	281 774.89	254 441.40
Custo das mercadorias vendidas e das matérias consumidas	8	(36 786.00)	(44 495.06)
Fornecimentos e serviços externos	16	(48 403.88)	(37 652.37)
Gastos com o pessoal	14	(256 232.33)	(236 603.46)
Outros rendimentos e ganhos	16	791.12	1 927.66
Outros gastos e perdas		(2 400.89)	(2 961.51)
Resultado antes de depreciações, gastos de financiamento e impostos		17 050.74	505.16
Gastos/reversões de depreciação e de amortização	4	(1 050.32)	(1 397.24)
Resultado operacional (antes de gastos de financiamento e impostos)		16 000.42	(892.08)
Juros e gastos similares suportados		-	-
Resultados antes de impostos		16 000.42	(892.08)
Imposto sobre o rendimento do período			
Resultado líquido do período		16 000.42	(892.08)

Mem Martins, 1 de Março 2023

O CONTABILISTA CERTIFICADO



A DIREÇÃO



MARCO ABEU.

DEMONSTRAÇÕES FINANCEIRAS – BALANÇO

SER ALTERNATIVA - Associação de Apoio Social

BALANÇO EM 31 DE DEZEMBRO DE 2022

Unidade Monetária: Euros

RUBRICAS	Notas	Datas	
		31-12-2022	31-12-2021
Ativo			
Ativo não corrente			
Ativos fixos tangíveis	4	4 146.17	5 059.97
Ativos intangíveis		2 321.02	
Investimentos financeiros		5 714.32	4 255.59
Subtotal		12 181.51	9 315.56
Ativo corrente			
Clientes/Utentes		3 469.04	2 400.00
Estado e outros Entes Públicos		11.40	11.40
Outras contas a receber	16	-	2 362.58
Diferimentos	16	346.74	-
Caixa e depósitos bancários	16	26 158.80	2 949.06
Subtotal		29 985.98	7 723.04
Total do Ativo		42 167.49	17 038.60
FUNDOS PATRIMONIAIS E PASSIVO			
Fundos patrimoniais			
Resultados transitados	16	(75 967.94)	(75 075.86)
Resultado Líquido do período		16 000.42	(892.08)
Total do fundo do capital		(59 967.52)	(75 967.94)
Passivo			
Passivo não corrente			
Subtotal		-	-
Passivo corrente			
Fornecedores	16	4 374.53	5 850.82
Estado e outros Entes Públicos		6 699.62	5 414.78
Diferimentos		5 783.51	-
Acréscimos	16	36 189.81	32 153.40
Outras contas a pagar	16	49 087.54	49 587.54
Subtotal		102 135.01	93 006.54
Total do passivo		102 135.01	93 006.54
Total dos fundos patrimoniais e do passivo		42 167.49	17 038.60

Mem Martins, 1 de Março 2023

O CONTABILISTA CERTIFICADO



A DIREÇÃO



DEMONSTRAÇÕES FINANCEIRAS – DEMONSTRAÇÃO DE FLUXOS DE CAIXA

SER ALTERNATIVA - Associação de Apoio Social

DEMONSTRAÇÃO DOS FLUXOS DE CAIXA

PERÍODO FINDO EM 31 DE DEZEMBRO DE 2022


Unidade Monetária: Euros

RUBRICAS	Notas	PERÍODOS	
		2022	2021
Fluxos de caixa das actividade operacionais - método directo			
Recebimentos de clientes e utentes		77 238.79	63 448.50
Pagamentos de subsídios			
Pagamentos de apoios			
Pagamentos de bolsas			
Pagamento a fornecedores		38 262.29	43 606.73
Pagamentos ao pessoal		256 232.33	236 603.46
Caixa gerada pelas operações		-217 255.83	-216 761.69
Pagamento/recebimento do imposto sobre o rendimento			
Outros recebimentos/pagamentos		244 381.32	215 647.83
Fluxos de caixa das actividades operacionais (1)		27 125.49	-1 113.86
Fluxos de caixa das actividade de investimento			
Pagamentos respeitantes a:			
Ativos fixos tangíveis		0.00	0.00
Ativos intangíveis		2 321.02	
Investimentos financeiros		1 458.73	1 151.32
Outros Ativos		136.52	
Recebimentos provenientes de:			
Ativos fixos tangíveis		0.00	0.00
Fluxos de caixa das actividade de investimento (2)		-3 916.27	-1 151.32
Fluxos de caixa das actividade de financiamento			
Recebimentos provenientes de:			
Cobertura de prejuízos			
Aumentos de Fundos		0.00	0.00
Outras operações de financiamento			
Pagamentos respeitantes a:			
Diminuição de Fundos		0.00	0.00
Reduções do fundo		0.00	0.00
Outras operações de financiamento		0.00	51.32
Fluxos de caixa das actividade de financiamento (3)		0.00	51.32
Variação de caixa e seus equivalentes (1+2+3)			
		23 209.22	-2 213.86
Efeito das diferenças de câmbio			
Caixa e seus equivalentes no início do período		2 949.58	5 162.92
Caixa e seus equivalentes no fim do período		26 158.80	2 949.06

Mem Martins, 1 de Março 2023

O CONTABILISTA CERTIFICADO

A DIREÇÃO


 MARCO COBRE

1. Identificação da Entidade

A Ser Alternativa foi criada a 16 de abril de 1999 e, como refere no artigo 2º dos seus Estatutos, tem como *“promover o apoio à infância e juventude, incluindo as crianças e jovens em perigo, apoio à família, apoio às pessoas idosas, apoio à integração social e comunitária e proteção social dos cidadãos nas eventualidades da doença, velhice, invalidez e morte, bem como em todas as situações de falta ou diminuição de meios de subsistência ou de capacidade para o trabalho.*

2. Referencial Contabilístico de Preparação das Demonstrações Financeiras

Em 2021 as Demonstrações Financeiras foram elaboradas no pressuposto da continuidade das operações a partir dos livros e registos contabilísticos da Entidade e de acordo com a Norma Contabilística e de Relato Financeiro para as Entidades do Sector Não Lucrativo (NCRF-ESNL) aprovado pelo Decreto-Lei n.º 36-A/2011 de 9 de Março. O Anexo II do referido Decreto, refere que o Sistema de Normalização para Entidades do Sector Não Lucrativo é composto por:

- Base para a Apresentação das Demonstrações Financeiras (BADF);
- Modelos de Demonstrações Financeiras (MDF) – Portaria n.º 105/2011 de 14 de Março;
- Código de Contas (CC) – Portaria n.º 106/2011 de 14 de Março;
- NCRF-ESNL – Aviso n.º 6726-B/2011 de 14 de Março; e
- Normas Interpretativas (NI).

A adoção da NCRF-ESNL ocorreu pela primeira vez em 2012, pelo que a Entidade preparou o Balanço de abertura de 1 de Janeiro de 2012 aplicando as disposições previstas na NCRF-ESNL, disposições que respeitou e aplicou também em 2021.

3. Principais Políticas Contabilísticas

As principais políticas contabilísticas aplicadas pela Entidade na elaboração das Demonstrações Financeiras foram as seguintes:

3.1. Bases de Apresentação

As Demonstrações Financeiras foram preparadas de acordo com as Bases de Apresentação das Demonstrações Financeiras (BADF) para as entidades classificadas como ESNL.

3.1.1. Continuidade:

Com base na informação disponível e expectativas futuras, a Entidade continuará a operar no futuro previsível, assumindo não haver a intenção nem a necessidade de liquidar ou de reduzir consideravelmente o nível das suas operações. Para as Entidades do Sector Não Lucrativo, este pressuposto não corresponde a um conceito económico ou financeiro, mas sim à manutenção da atividade de prestação de serviços ou à capacidade de cumprir os seus fins.

3.1.2. Regime do Acréscimo (periodização económica):

Os efeitos das transações e de outros acontecimentos são reconhecidos quando eles ocorram (satisfeitas as definições e os critérios de reconhecimento de acordo com a estrutura conceptual, independentemente do momento do pagamento ou do recebimento) sendo registados contabilisticamente e relatados nas demonstrações financeiras dos períodos com os quais se relacionem.

3.1.3. Consistência de Apresentação

As Demonstrações Financeiras estão consistentes de um período para o outro, quer a nível da apresentação quer dos movimentos contabilísticos que lhes dão origem. Se tivessem ocorrido alterações significativas seriam devidamente identificadas e justificadas neste Anexo. Desta forma é proporcionada informação fiável e mais relevante.

3.1.4. Materialidade e Agregação

A relevância da informação é afetada pela sua natureza e materialidade. A materialidade depende da quantificação, da omissão ou do erro. A informação é material se a sua omissão ou inexatidão influenciarem as decisões económicas tomadas por parte dos utentes com base nas demonstrações financeiras. Itens que não são materialmente relevantes para justificar a sua apresentação separada nas demonstrações financeiras podem ser materialmente relevantes para que sejam discriminados nas notas do anexo.

3.1.5. Compensação

Pela sua importância, os ativos e passivos devem ser relatados separadamente, assim como os gastos e rendimentos não devem ser compensados.

3.1.6. Informação Comparativa

A informação comparativa deve ser divulgada, nas Demonstrações Financeiras, com respeito ao período anterior. Respeitando o Princípio da Continuidade, as políticas contabilísticas devem ser levadas a efeito de maneira consistente em toda a Entidade e ao longo do tempo. Procedendo-se a alterações das políticas contabilísticas, as quantias comparativas afetadas pela reclassificação devem ser divulgadas, tendo em conta:

- a) A natureza da reclassificação;
- b) A quantia de cada item ou classe de itens que tenha sido reclassificada; e
- c) Razão para a reclassificação.

3.2. Políticas de Reconhecimento e Mensuração

3.2.1. Ativos Fixos Tangíveis

Os "Ativos Fixos Tangíveis" encontram-se registados ao custo de aquisição, deduzido das respetivas depreciações. O custo de aquisição, inclui o custo de compra, quaisquer custos diretamente atribuíveis às atividades necessárias para colocar os ativos na localização e condição necessárias para operarem da forma pretendida e, se aplicável, a estimativa inicial dos custos de desmantelamento e remoção dos ativos e de restauração dos respetivos locais de instalação ou operação dos mesmos, que a Entidade espera vir a incorrer.

As despesas subsequentes que a Entidade tenha com a manutenção e reparação dos ativos, são registadas como gastos no período em que incorreram, desde que não sejam suscetíveis de permitir atividades adicionais presentes e futuras.

As depreciações são calculadas, assim que os bens estiverem em condições de serem utilizados, pelo método da linha reta e segundo o regime de duodécimos, em conformidade com o período de vida útil estimado para cada grupo de bens.

Entidade revê anualmente a vida útil de cada ativo, assim como o seu respetivo valor residual quando este exista.

3.2.2. Bens do património histórico e cultural

Não aplicável.

3.2.3. Propriedades de Investimento

Não aplicável.

3.2.4. Ativos Intangíveis

Não aplicável

3.2.5. Investimentos financeiros

Não aplicável

3.2.6. Inventários

Não aplicável.

3.2.7. Instrumentos Financeiros

Não aplicável.

Fundadores/beneméritos/patrocinadores/doadores/associados/membros

As quotas, donativos e outras ajudas similares procedentes de fundadores, beneméritos, patrocinadores, doadores, associados ou membros, que se encontrem com saldo no final do período e possam ser exigidas pela entidade, seriam registados no ativo pela quantia realizável.

Clientes /Utentes e Outras Contas a Receber

Os “Clientes / Utentes” e as “Outras Contas a receber” encontram-se registadas pelo seu valor nominal, estando deduzidas no Balanço das Perdas por Imparidade, quando estas se encontram reconhecidas, para assim retratar o valor realizável líquido.

Estas rubricas são apresentadas no Balanço como Ativo Corrente. No entanto, nas situações em que a sua maturidade é superior a doze meses da data de Balanço, são exibidas como Ativos não Correntes.

Caixa e Depósitos Bancários

A rubrica “Caixa e depósitos bancários” inclui disponibilidades de curto prazo que possam ser imediatamente mobilizáveis sem risco significativo de flutuações de valor.

Fornecedores e outras contas a pagar

As dívidas registadas em “Fornecedores” e “Outras Contas a pagar” são contabilizadas pelo seu valor nominal.

3.2.8. Fundos Patrimoniais

A rubrica “Fundos” constitui o interesse residual nos ativos após dedução dos passivos.

Os “Fundos Patrimoniais” são compostos por,

- Fundos acumulados e outros excedentes;
- Subsídios, doações e legados que o governo ou outro instituidor ou a norma legal aplicável a cada entidade, estabeleçam que sejam de incorporar na instituição.

3.2.9. Provisões

Não aplicável.

3.2.10. Financiamentos Obtidos

Os “Empréstimo Obtidos” encontram-se registados, no passivo, pelo valor nominal líquido dos custos com a concessão desses empréstimos. Os “Encargos Financeiros” são reconhecidos como gastos do período, constando na Demonstração dos Resultados na rubrica “Juros e gastos similares suportados”.

3.2.11. Estado e Outros Entes Públicos

Nos termos previstos na Lei da Liberdade Religiosa estão isentos de Imposto sobre o Rendimento das Pessoas Coletivas (IRC) as entidades reconhecidas e registadas como Instituições Particulares Solidariedade Social.

Políticas contabilísticas, alterações nas estimativas contabilísticas e erros:

Não se verificaram quaisquer efeitos por não se terem verificado quaisquer alterações.

4. Ativos Fixos Tangíveis

Outros Ativos Fixos Tangíveis

A quantia escriturada bruta, as depreciações acumuladas, a reconciliação da quantia escriturada no início e no fim dos períodos de 2022 e de 2021, demonstrando os acréscimos, os abates e alienações, as depreciações e outras alterações, foram desenvolvidas de acordo com o que consta no Quadro I e II seguintes.

Ativos Fixos Tangíveis

QUADRO I

31 de Dezembro de 2021

	Saldo em 01-Jan-2021	Aquisições / Dotações	Abates	Transferências	Revalorizações	Saldo em 31-Dez-2021
Custo						
Terrenos e recursos naturais	-	-	-	-	-	-
Edifícios e outras construções	-	-	-	-	-	-
Equipamento básico	78 257.61	-	-	-	-	78 257.61
Equipamento de transporte	49 866.58	-	-	-	-	49 866.58
Equipamento biológico	-	-	-	-	-	-
Equipamento administrativo	-	-	-	-	-	-
Outros Ativos fixos tangíveis	1 494.45	-	-	-	-	1 494.45
Total	129 618.64	-	-	-	-	129 618.64
Depreciações acumuladas						
Terrenos e recursos naturais	-	-	-	-	-	-
Edifícios e outras construções	-	-	-	-	-	-
Equipamento básico	73 383.36	-	-	-	-	73 383.36
Equipamento de transporte	47 762.50	-	-	-	-	47 762.50
Equipamento biológico	-	-	-	-	-	-
Equipamento administrativo	-	-	-	-	-	-
Outros Ativos fixos tangíveis	15.57	-	-	-	-	15.57
Total	121 161.43	-	-	-	-	121 161.43

QUADRO II

31 de Dezembro de 2022

	Saldo em 01-Jan-2022	Aquisições / Dotações	Abates	Transferências	Revalorizações	Saldo em 31-Dez-2022
Custo						
Terrenos e recursos naturais	-	-	-	-	-	-
Edifícios e outras construções	-	-	-	-	-	-
Equipamento básico	78 257.61	-	-	-	-	78 257.61
Equipamento de transporte	49 866.58	-	-	-	-	49 866.58
Equipamento biológico	-	-	-	-	-	-
Equipamento administrativo	-	-	-	-	-	-
Outros Ativos fixos tangíveis	1 494.45	-	-	-	-	1 494.45
Total	129 618.64	-	-	-	-	129 618.64
Depreciações acumuladas						
Terrenos e recursos naturais	-	-	-	-	-	-
Edifícios e outras construções	-	-	-	-	-	-
Equipamento básico	76 110.32	-	-	-	-	76 110.32
Equipamento de transporte	48 245.94	-	-	-	-	48 245.94
Equipamento biológico	-	-	-	-	-	-
Equipamento administrativo	-	-	-	-	-	-
Outros Ativos fixos tangíveis	202.41	186.84	-	-	-	389.25
Total	124 558.67	186.84	-	-	-	124 745.51

5. Ativos Intangíveis

A quantia escriturada bruta, as depreciações acumuladas, a reconciliação da quantia escriturada no início e no fim dos períodos de 2022 e de 2021, demonstrando os acréscimos, os abates e alienações, as depreciações e outras alterações, foram desenvolvidas de acordo com o que consta no Quadro seguinte.

31 de Dezembro de 2022

	Saldo em 01-Jan-2022	Aquisições / Dotações	Abates	Transferências	Revalorizações	Saldo em 31-Dez-2022
Custo						
<i>Goodwill</i>	-	-	-	-	-	-
Projectos de Desenvolvimento	-	-	-	-	-	-
Programas de Computador	-	2 457.54	-	-	-	2 457.54
Propriedade Industrial	-	-	-	-	-	-
...	-	-	-	-	-	-
Outros Ativos intangíveis	-	-	-	-	-	-
Total	-	2 457.54	-	-	-	2 457.54
Depreciações acumuladas						
Projectos de Desenvolvimento	-	-	-	-	-	-
Programas de Computador	-	136.52	-	-	-	136.52
Propriedade Industrial	-	-	-	-	-	-
...	-	-	-	-	-	-
Outros Ativos intangíveis	-	-	-	-	-	-
Total	-	136.52	-	-	-	136.52

6. Locações

Não aplicável

7. Custo dos Empréstimo Obtidos

Não aplicável

8. Inventários

Para os períodos de 2022 e 2021 foram reconhecidos os Inventários descritos:

Descrição	Inventário em 01-Jan-2021	Compras	Reclassificações e regularizações	Inventário em 31-Dez-2021	Compras	Reclassificações e regularizações	Inventário em 31-Dez-2022
Mercadorias	-	-	-	-	-	-	-
Matérias-primas, subsidiárias e de consumo	-	36 786.00	-	-	46 558.63	-	-
Produtos Acabados e intermédios	-	-	-	-	-	-	-
Produtos e trabalhos em curso	-	-	-	-	-	-	-
...	-	-	-	-	-	-	-
Total	-	36 786.00	-	-	46 558.63	-	-

Custo das mercadorias vendidas e das matérias consumidas	36 786.00	46 558.63
Variações nos inventários da produção	-	-

9. Réditos

Para os períodos de 2022 e 2021 foram reconhecidos os Réditos descritos, no quadro abaixo e no quadro da Nota 16.15.

Descrição	2022	2021
Vendas	-	-
Prestação de Serviços	78 307.83	65 848.50
Total	78 307.83	65 848.50

10. Provisões, Passivos e Ativos Contingentes**Provisões**

Não aplicável.

Passivos contingentes

Não aplicável.

Ativos contingentes

Não aplicável.

11. Subsídios do Governo e Apoios do Governo

Para os períodos de 2022 e 2021, foram reconhecidos os subsídios e apoios do Governo e Entidades Publicas:

Descrição	2022	2021
Subsídios do Governo	206 255.97	198 259.58
IEFP	6 196.12	6 043.13
IGFSS - SAD	103 307.56	96 608.43
IGFSS - RSI	95 274.13	95 608.02
ISS Apoio COVID	1 478.16	
Apoios do Governo	23 500.00	-
Compra Viatura Elétrica	17 500.00	-
CMS	6 000.00	-
Designação do Apoio C	-	-
...	-	-
Total	229 755.97	198 259.58

Descrição	2022	2021
Subsídios de outras entidades	-	7 340.32
Doações	52 018.92	48 841.50
Heranças	-	-
Legados	-	-
...	-	-
Total	52 018.92	56 181.82

12. Efeitos das Alterações das Taxas de Câmbio

Não aplicável

13. Imposto sobre o Rendimento

Não aplicável

14. Pessoal

Os órgãos sociais, nos períodos de 2022 e 2021, eram constituídos pela Mesa da Assembleia Geral, Direção e Conselho Fiscal.

Os órgãos diretivos da Entidade não auferem qualquer remuneração, pelo desempenho das suas funções, de acordo com os estatutos.

O número médio de pessoas ao serviço da Entidade em 31/12/2022 e em 31/12/2021 foi de, respetivamente, 20 e 20.

Os gastos que a Entidade incorreu com os funcionários foram os seguintes:

Benefícios dos Empregados

Descrição	2022	2021
Remunerações aos Órgãos Sociais	-	-
Remunerações ao Pessoal	207 398.98	191 614.52
Benefícios Pós-Emprego	-	-
Indemnizações	756.80	-
Encargos sobre as Remunerações	43 037.02	40 166.19
Seguros de Acidentes no Trabalho e Doenças Profissionais	4 209.55	3 772.90
Gastos de Acção Social	-	-
Outros Gastos com o Pessoal	829.98	1 049.85
Total	256 232.33	236 603.46

15. Divulgações exigidas por outros diplomas legais

A Entidade não apresenta dívidas ao Estado em situação de mora, nos termos do Decreto-Lei 534/80, de 7 de Novembro.

Dando cumprimento ao estabelecido no Decreto-Lei 411/91, de 17 de Outubro, informa-se que a situação da Entidade perante a Segurança Social se encontra regularizada, dentro dos prazos legalmente estipulados.

16. Outras informações

De forma a uma melhor compreensão das rubricas constantes nas restantes demonstrações financeiras, são divulgadas as seguintes informações.

16.1. Investimentos Financeiros

Para os períodos de 2022 e 2021 a rubrica “Investimentos Financeiros” encontra-se desagregada da seguinte forma:

Descrição	2022	2021
Investimentos em subsidiárias	-	-
Método de Equivalência Patrimonial	-	-
Outros Métodos	-	-
Investimentos em associadas	-	-
Método de Equivalência Patrimonial	-	-
Outros Métodos	-	-
Investimentos em entidades conjuntamente controladas	-	-
Método de Equivalência Patrimonial	-	-
Outros Métodos	-	-
Investimentos noutras empresas	-	-
Outros métodos	5 714.32	4 255.59
Perdas por Imparidade Acumuladas	-	-
Total	5 714.32	4 255.59

16.2. Fundadores/beneméritos/patrocinadores/doadores/associados/membros

Para os períodos de 2022 e 2021 a rubrica “Fundadores e Doadores” encontra-se desagregada da seguinte forma:

Descrição	2022	2021
Ativo		
Fundadores/associados/membros - em curso	-	-
Doadores - em curso	-	-
Patrocinadores	-	-
Quotas	-	-
Financiamentos concedidos - Fundador/doador	-	-
...	-	-
...	-	-
...	-	-
Perdas por imparidade	-	-
Total	-	-
Passivo		
Fundadores/associados/membros - em curso	-	-
Financiamentos obtidos - Fundador/doador	-	-
Outros	49 087.54	49 587.54
...	-	-
...	-	-
Total	49 087.54	49 587.54

16.3. Clientes e Utentes

Para os períodos de 2022 e 2021 a rubrica “*Clientes*” encontra-se desagregada da seguinte forma:

Descrição	2022	2021
Clientes e Utentes c/c	3 469.04	2 400.00
Clientes	-	-
Utentes	3 469.04	2 400.00
Clientes e Utentes títulos a receber	-	-
Clientes	-	-
Utentes	-	-
Clientes e Utentes factoring	-	-
Clientes	-	-
Utentes	-	-
Clientes e Utentes cobrança duvidosa	-	-
Clientes	-	-
Utentes	-	-
Total	3 469.04	2 400.00

Nos períodos de 2022 e 2021 não foram registadas quaisquer “*Perdas por Imparidade*”.

16.4. Outras Contas a receber

A rubrica “*Outras Contas a Receber*” tinha, em 31 de Dezembro de 2022 e 2021, a seguinte decomposição:

Descrição	2022	2021
Adiantamentos ao pessoal	-	1 793.21
Adiantamentos a Fornecedores de Investimentos	-	-
Devedores por acréscimos de rendimentos	-	-
...	-	-
Outros Devedores	-	569.37
Perdas por Imparidade	-	-
Total	-	2 362.58

16.5. Diferimentos

A rubrica “*Diferimentos*” em 31 de Dezembro de 2022 e 2021, tem a seguinte decomposição:

Descrição	2022	2021
Gastos a reconhecer		
Seguros	326.58	-
Rendas e Alugueres	20.16	-
Total	346.74	-
Rendimentos a reconhecer		
Comparticipação IGFSS	5 783.51	-
Total	5 783.51	-

16.6. Outros Ativos Financeiros

A Entidade não detinha, em 31 de Dezembro de 2022, quaisquer investimentos desta natureza.

16.7. Caixa, Depósitos Bancários e Fundos Patrimoniais

A rubrica de “Caixa e Depósitos Bancários”, a 31 de Dezembro de 2022 e 2021, encontrava-se com os seguintes saldos:

Descrição	2022	2021
Caixa	4 896.96	569.37
Depósitos à ordem	8 261.84	1 793.21
Depósitos a prazo	13 000.00	-
Outros	-	-
Total	26 158.80	2 362.58

16.8. Fundos Patrimoniais

As variações nos “Fundos Patrimoniais” encontram-se demonstradas no quadro seguinte.

Descrição	Saldo em 01-Jan-2022	Aumentos	Diminuições	Saldo em 31-Dez-2022
Fundos	-	-	-	-
Excedentes técnicos	-	-	-	-
Reservas	-	-	-	-
Resultados transitados	(75 075.86)	-	(892.08)	(75 967.94)
Excedentes de revalorização	-	-	-	-
Outras variações nos fundos patrimoniais	-	-	-	-
Total	(75 075.86)	-	(892.08)	(75 967.94)

16.9. Fornecedores

O saldo da rubrica de “Fornecedores” é discriminado da seguinte forma:

Descrição	2022	2021
Fornecedores c/c	4 374.53	5 850.82
Fornecedores títulos a pagar	-	-
Fornecedores facturas em recepção e conferência	-	-
Total	4 374.53	5 850.82

16.10. Estado e Outros Entes Públicos

A rubrica de “Estado e outros Entes Públicos” está dividida da seguinte forma:

Descrição	2022	2021
Ativo		
Imposto sobre o Valor Acrescentado (IVA)		-
Outros Impostos e Taxas	11.40	-
Total	11.40	-
Passivo		
Imposto sobre o Rendimentos das Pessoas Singulares (IRS)	1 244.00	770.00
Segurança Social	5 307.65	4 486.60
Outros Impostos e Taxas	144.52	165.14
Total	6 696.17	5 421.74

16.11. Outras Contas a Pagar

A rubrica “Outras Contas a pagar” desdobra-se da seguinte forma:

Descrição	2022		2021	
	Não Corrente	Corrente	Não Corrente	Corrente
Pessoal	-	-	-	-
Remunerações a pagar	-	-	-	-
Cauções	-	-	-	-
Outras operações	-	-	-	-
Perdas por Imparidade acumuladas	-	-	-	-
Fornecedores de Investimentos	-	-	-	-
Credores por acréscimos de gastos	-	36 189.81	-	32 153.40
Outros credores	-	49 087.54	-	49 087.54
	-	-	-	-
Total	-	85 277.35	-	81 240.94

16.12. Outros Passivos Financeiros

Não aplicável.

16.13. Subsídios, doações e legados à exploração

A Entidade reconheceu, nos períodos de 2022 e 2021, os seguintes subsídios, doações, heranças e legados:

Descrição	2022	2021
Subsídios do Governo	206 255.97	198 259.58
IEFP	6 196.12	6 043.13
IGFSS - SAD	103 307.56	96 608.43
IGFSS - RSI	95 274.13	95 608.02
ISS Apoio COVID	1 478.16	
Apoios do Governo	23 500.00	-
Compra Viatura Elétrica	17 500.00	-
CMS	6 000.00	-
Designação do Apoio C	-	-
...	-	-
Total	229 755.97	198 259.58

Descrição	2022	2021
Subsídios de outras entidades	-	7 340.32
Doações	52 018.92	48 841.50
Heranças	-	-
Legados	-	-
...	-	-
Total	52 018.92	56 181.82

16.14. Fornecimentos e serviços externos

A repartição dos "Fornecimentos e serviços externos" nos períodos findos em 31 de Dezembro de 2022 e de 2021, foi a seguinte:

Descrição	2022	2021
Subcontratos	23.37	-
Serviços especializados	11 051.20	13 469.21
Materiais	3 276.99	3 351.03
Energia e fluidos	10 714.16	8 636.99
Deslocações, estadas e transportes	84.25	51.20
Serviços diversos (*)		
Rendas e Alugueres	1 492.24	1 580.15
Comunicação	2 979.40	2 443.91
Seguros	2 470.20	3 945.69
Limpeza Higiene e Conforto	10 865.02	3 719.42
Outros Serviços	5 447.05	454.77
Total	48 403.88	37 652.37

16.15. Vendas e Serviços Prestados

A repartição dos “*Vendas e Prestações de Serviços*” nos períodos findos em 31 de Dezembro de 2022 e de 2021, foi a seguinte:

Descrição	2022	2021
Vendas	-	-
Prestação de Serviços	78 307.83	65 848.50
Total	78 307.83	65 848.50

16.16. Outros rendimentos e ganhos

A rubrica de “*Outros rendimentos e ganhos*” nos períodos findos em 31 de Dezembro de 2022 e de 2021, foi a seguinte:

Descrição	2022	2021
Rendimentos Suplementares	-	-
Outros rendimentos e ganhos	791.12	1 927.66
Total	791.12	1 927.66

16.17. Outros gastos e perdas

A rubrica de “*Outros gastos e perdas*” nos períodos findos em 31 de Dezembro de 2022 e de 2021, foi a seguinte:

Descrição	2022	2021
Impostos	-	-
Descontos de pronto pagamento concedidos	-	-
Outros Gastos e Perdas	2 400.89	291.51
Total	2 400.89	291.51

16.18. Resultados Financeiros

Nos períodos de 2022 e 2021 nada a assinalar.

16.19. Acontecimentos após data de Balanço

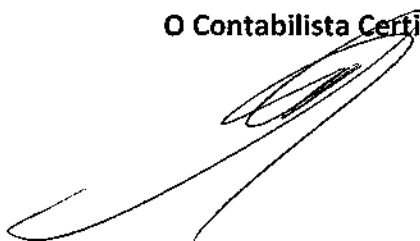
Não são conhecidos à data quaisquer eventos subsequentes, com impacto significativo nas Demonstrações Financeiras de 31 de Dezembro de 2022.

Após o encerramento do período, e até à elaboração do presente anexo, não se registaram outros factos suscetíveis de modificar a situação relevada nas contas.


As demonstrações financeiras para o período findo em 31 de Dezembro de 2022 foram aprovadas pela Assembleia Geral devidamente convocada para o efeito em **24 de maio de 2023**.

Mem Martins, 24 de maio de 2023

O Contabilista Certificado



A Direção



MARCO CABEZA.