

# Relatório de Atividades e Contas - 2023



Associação  
de Apoio Social

*março de 2024*

---

## Índice

### 1. APRESENTAÇÃO DA INSTITUIÇÃO

- 1.1 Missão
- 1.2 Visão
- 1.3 Política da Qualidade
- 1.4 Valores
- 1.5 Metodologia de Intervenção
- 1.6 Recursos Humanos
- 1.7. Projetos
- 1.8. Reuniões
- 1.9 Formação
- 1.10 Estágios

### ATIVIDADES REALIZADAS

- 3.1 Serviço de Apoio Domiciliário
- 3.2 Resposta Alimentar a Pessoas em Carência
- 3.3 Gabinete de RSI – Rendimento Social de Inserção
- 3.5 Angariação de fundos/Candidaturas

### 4. DESAFIOS FUTUROS

Erro! Mar

## NOTA INTRODUTÓRIA

O relatório de atividades pretende espelhar a intervenção desenvolvida pela instituição de acordo com o delineado e aprovado no plano de atividades do ano em análise, nas respostas sociais de Serviço de Apoio Domiciliário, Apoio Alimentar a Pessoas em Carência, Equipa do Rendimento Social de Inserção e Atividades de Animação / Angariação de Fundos.

O primeiro trimestre de 2023 foi marcado pela Transferência de Competências no domínio da Ação Social - Celebração de Protocolo de Cooperação (RSI) - Ser Alternativa com a Câmara Municipal de Sintra, com efeitos a partir de 3 de abril de 2023.

Esta transferência obrigou a um ajuste rápido e eficaz da metodologia de intervenção e do quadro de pessoal.

Foi notória a flexibilidade e a capacidade de ajuste da equipa de trabalho do gabinete de RSI da Ser Alternativa, a qual queremos desde já reconhecer o excelente trabalho ao longo de 2023, bem como pela capacidade e resiliência que demonstraram ao se despedir de colegas e de metodologias, e em se adaptar a uma nova metodologia de trabalho, bem como à duplicação do número de processos/técnico.

O esforço e a cooperação de todos foram fundamentais para o sucesso da intervenção.

Empenhados em continuar a ser uma IPSS de referência no concelho, procuramos realizar o serviço com excelência para honrar o compromisso com as entidades com as quais temos acordos de cooperação ou protocolo e, paralelamente, ir ao encontro das necessidades do outro com respostas adequadas às reais necessidades.

Após uma apresentação da instituição, seguiremos com um capítulo com apresentação, descrição e avaliação das atividades realizadas e programadas e finalizaremos com uma breve reflexão dos desafios futuros.

## 1. APRESENTAÇÃO DA INSTITUIÇÃO

---

A Ser Alternativa foi criada a 16 de Abril de 1999, por membros da Igreja Evangélica de Sintra. No dia 15 de Março de 2002, e através da inscrição n.º 42/2003, a fls. 161 verso do Livro n.º 9 das Associações de Solidariedade Social, foi registada como Instituição Particular de Solidariedade Social de Utilidade Pública, sendo a sua sede na Rua das Eiras, nº 22 em Mem Martins. Tem como objetivo *“promover o apoio à infância e juventude, incluindo as crianças e jovens em perigo, apoio à família, apoio às pessoas idosas, apoio à integração social e comunitária e proteção social dos cidadãos nas eventualidades da doença, velhice, invalidez e morte, bem como em todas as situações de falta ou diminuição de meios de subsistência ou de capacidade para o trabalho”* (artigo 2º dos Estatutos da Ser Alternativa).

### 1.1 Missão

---

Como instituição de inspiração cristã, é contribuir para o desenvolvimento harmonioso, físico e espiritual das pessoas socialmente desfavorecidas, proporcionando-lhes condições de integração na sociedade.

### 1.2 Visão

---

Ver cada pessoa / família integrada num ambiente familiar, proporcionando-lhes relacionamentos fortes e saudáveis.

### 1.3 Política da Qualidade

---

Promover a qualidade de vida dos clientes, adaptando a oferta de serviços às suas necessidades e proporcionar aos colaboradores e voluntários um ambiente estável e agradável com valorização profissional e pessoal, assumindo o compromisso de melhorar continuamente, através do controle de processos e do envolvimento de todas as partes interessadas.

### 1.4 Valores

---

<b>Solidariedade</b>	Acolher de forma solidária os que recorrem aos nossos serviços, respondendo às suas necessidades básicas.
<b>Confiança</b>	Criar um ambiente de mútua confiança, inspirando-nos na generosidade, partilha e respeito pelas diferenças.
<b>Respeito</b>	Integrar, de forma acolhedora, pessoas de diferentes culturas.
<b>Compromisso</b>	Agir de forma comprometida e autêntica, com paixão, alegria e criatividade, procurando a excelência em toda a nossa ação.

### 1.5 Metodologia de Intervenção

No âmbito da sua intervenção, a Ser Alternativa tem como suporte teórico o Modelo Sistémico e Ecológico, com o objetivo de melhorar a interação e comunicação dos cidadãos com os sistemas que lhes rodeiam e libertar as capacidades de adaptação dos cidadãos e simultaneamente melhorar os seus ambientes, e o Modelo Psicológico destinado aos cidadãos que manifestem problemas internos (funcionamento e relacionamento com os sistemas). Na nossa intervenção vemos o indivíduo como um ser holístico e, como tal, procuramos respostas originais e adequadas à sua situação-problema de forma a aumentar as suas potencialidades, tendo em vista a resolução dos mesmos. Procuramos intervir com utente e família de forma a que se sintam parte integrante de todo o processo.

### 1.6 Recursos Humanos

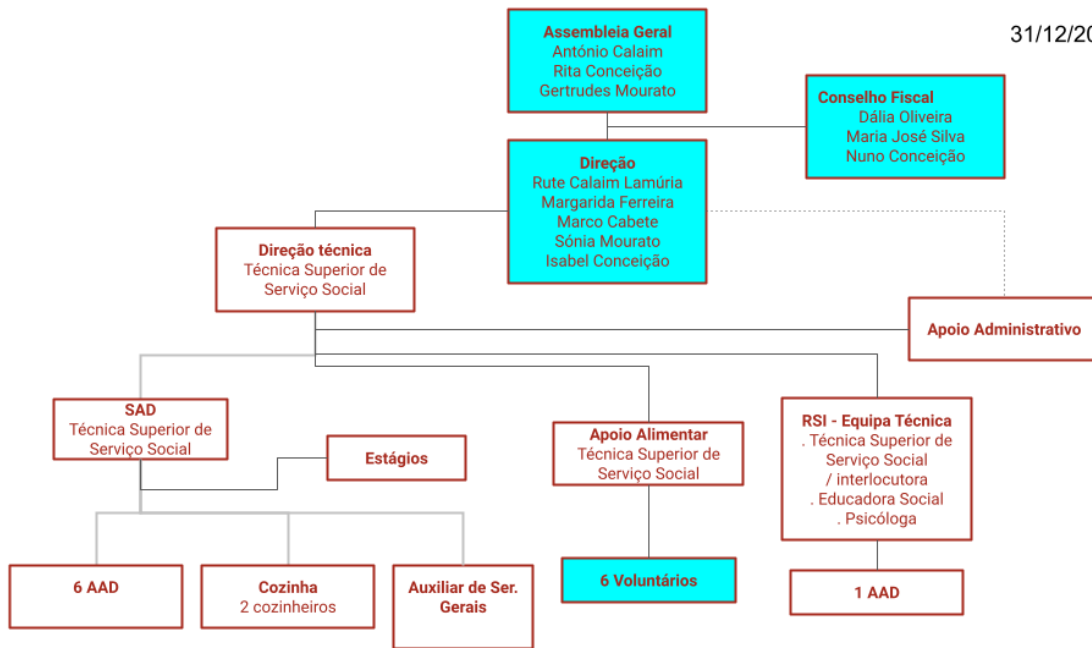
Os recursos humanos da instituição foram compostos por colaboradores capazes de responder às várias áreas de intervenção, conforme podemos observar através da **Tabela 1**.

Contámos com 15 colaboradores remunerados, um beneficiário da medida Contrato Emprego Inserção - CEI+. Quatro voluntários permanentes estiveram envolvidos na recolha e entrega de cabazes alimentares no âmbito do projeto de apoio alimentar a famílias carenciadas. Contámos ainda com um grande número de voluntários na angariação de fundos. A Ser Alternativa conta ainda com 11 voluntários dos órgãos sociais e um grupo de 40 voluntários que se envolve em atividades pontuais de angariação de fundos.

Recursos Humanos	Total
Administrativa	1 <sup>1</sup>
Ajudantes de ação directa - SAD	6
CEI+	1
Cozinheiras	2
Directora Técnica	1
Equipa de RSI	4
Estagiários	1

**Tabela 1- Recursos Humanos 2023**

<sup>1</sup> apenas durante o primeiro quadrimestre, tendo sido de seguida o posto encerrado.



O gráfico 1 representa a estrutura organizacional da Ser Alternativa.

### 1.7. Projetos

Neste ano mantivemos os seguintes projetos, à semelhança dos anos anteriores, aos quais identificamos:

- Serviço de Apoio Domiciliário - SAD;
- Gabinete de Rendimento Social de Inserção – RSI;
- Atendimentos sociais - Resposta Alimentar a Pessoas em Carência
- Candidaturas / Angariação de fundos.

### 1.8. Reuniões

Deu-se continuidade às reuniões semanais com as AAD do SAD. As reuniões de Direção, Equipa técnica, cozinha foram realizadas de acordo com as necessidades no momento e sempre com intuito de dar uma resposta célere a cada questão. No primeiro trimestre continuámos com as reuniões de NLI na Segurança Social de Sintra e após a transferência de competências do RSI para a CMS, as reuniões passaram a ser programadas na instituição com o coordenador das Equipas de RSI.

## 1.9 Formação

Através da formação acreditamos que o indivíduo adquire conhecimentos práticos e teóricos para aperfeiçoar e melhorar o seu desempenho profissional e relacional.

O quadro seguinte **Tabela 2** apresenta as diferentes formações realizadas pelos diversos colaboradores.

<b>Formações 2023</b>			
<b>Horas</b>	<b>Nome da Formação</b>	<b>Organização</b>	<b>Total</b>
3h	<i>"Violência Doméstica"</i>	CSSF	2
39h	<i>"Prevenção, Intervenção e suportes para resolução da Problemática das pessoas em situações sem abrigo"</i>	MTSS	1
7h	Jornadas de Reflexão: <i>"RefletidaMente: Duas Perspectivas na Saúde Mental"</i>	CSPNSPS	3
7h	<i>"II Encontro do ASI/NLI de Ílhavo - Ação Social, do que é ao que poderá ser"</i>	NLASI	1
3h	<i>"Migrante Participa em Sintra - Caminhos para a Igualdade e Participação"</i>	Casa do Brasil	1
3h	Webinar <i>"O essencial sobre as Prestações Sociais"</i>	CDSSL	3
3h	Webinar <i>"Prestações Sociais - Importância das Informações Sociais na Prestação de RSI"-</i> transferência de competências	UDS-CDL	3
3h	<i>"Intervenção em rede"</i>	CSSF	1
3h	<i>"Apresentação da Neurobox"</i>	CMS	1
3h	Workshop: <i>"Neurobox"</i>	CMS	2
5h	<i>"I Fórum Ser Família em comunidade"</i>	CMS	1
1,5h	<i>"Violência sobre o idoso" - interna</i>	SA	8
1,5h	<i>"Ankira"</i>	Empresa	8

3h	Webinar "Esclarecimento sobre Estatuto do Cuidador Informal"	ANCI	1
3h	"Burnout - autoconhecimento e auto prevenção consciente"	PMEASI	1
4h	"Tendências e Inovações no Cuidado e Apoio ao Cuidador: Fortalecendo o Papel na Sociedade Atual - Comunidade de Práticas"	PMEASI	1

**Legenda:**

CSSF - Centro Social Sagrada Família

MTSS - Ministério do Trabalho e da Segurança Social

CSPNPS - Centro Social e Paroquial Nossa Senhora de Porto Salvo

NSASI - Núcleo Social de Ação Social de Ílhavo

ANCI - Associação Nacional dos Cuidadores Informais

PMEASI - Plano Municipal para o Envelhecimento Ativo Social e Inclusivo

**Tabela 2- Formações 2023**

1.10 Estágios

Demos continuidade ao **estágio curricular** do 3º ano de Serviço Social da Universidade Lusófona de Humanidades e Tecnologias 2022/23, que terminou com sucesso em maio de 2023 e iniciámos um novo estágio de 2º ano de Serviço Social em Dezembro de 2023.

**ATIVIDADES REALIZADAS**

**2.1 Serviço de Apoio Domiciliário**

*Enquadramento da Execução do Projeto*

**Designação do Projeto:** Serviço de Apoio Domiciliário

**Local de Realização:** Freguesia de Algueirão-Mem Martins e Rio de Mouro

**Atividades desenvolvidas:** Realização da higiene pessoal; Entrega e/ou acompanhamento de refeições, Tratamento de roupa; Higiene habitacional; Medicação assistida; Medição da Tensão Arterial / Diabetes; Aluguer de Ajudas Técnicas; Realização de visitas domiciliárias para acompanhamento dos clientes; Acompanhamento Psicossocial; Realização de reuniões semanais de avaliação do trabalho desenvolvido com as Ajudantes de Ação Direta-AAD; Contratação de AAD de substituição.

**Total População Alvo:** Média mensal de 34 clientes.

**Idade População Alvo:** Mais de 59 anos



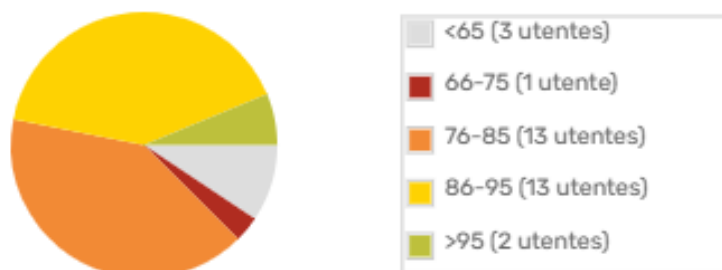
**Entidades Intervenientes / Parcerias:** Segurança Social - Serviço Local de Sintra e CDSS Lisboa, Câmara Municipal de Sintra, Junta de Freguesia de Algueirão-Mem Martins, Igreja Evangélica de Sintra, ACES Sintra – UCC Cruzeiro do Algueirão – ECCI Cuidar Melhor, Universidade Lusófona de Humanidades e Tecnologia (continuação de Estágio de 3º ano de Serviço Social e início de um novo do 2º ano); Escola Gustave Eiffel (elaboração de protocolo para colocação de estagiários em 2024)

**Designação Recursos Humanos:** 5 elementos da Direção; 1 Diretora Técnica – Técnica Superior de Serviço Social; 6 Ajudantes de Ação Direta; 2 Cozinheiras; 1 Administrativa (Extinção do posto de trabalho a 30 de Abril de 2023).

### *Avaliação do Projeto*

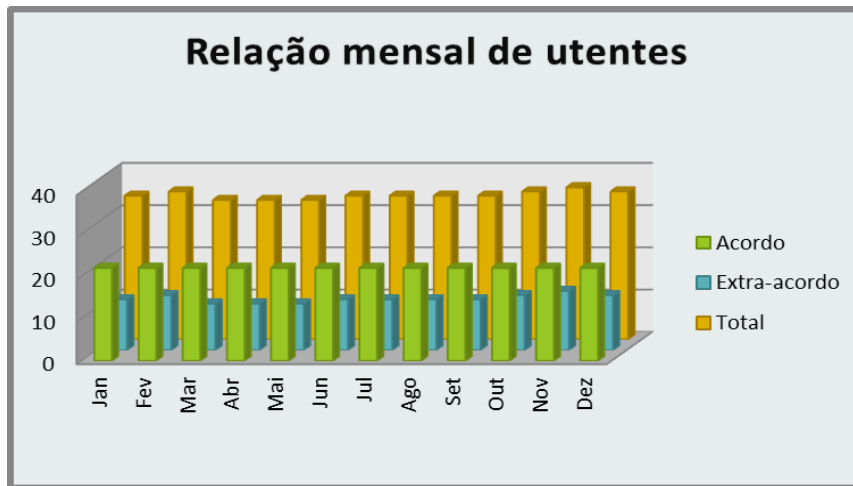
Os clientes vieram encaminhados pela JFAMM, vários hospitais da área metropolitana de Lisboa, Unidades de Cuidados Continuados, IPSS e comunidade geral.

O ano de 2023 ficou marcado pela iniciação à utilização do **ANKIRA** - Plataforma para a Gestão do SAD. Nele podemos aceder a dados estatísticos sobre o perfil dos nossos clientes, como por exemplo, em relação às idades. Em média temos três utentes com idade inferior a 65 anos, um utente entre 66-75 anos, 13 entre os 76-85 anos, 13 entre os 86-95 anos e dois com idade superior a 95 anos, como se pode verificar pelo **gráfico 2** extraído da referida plataforma.



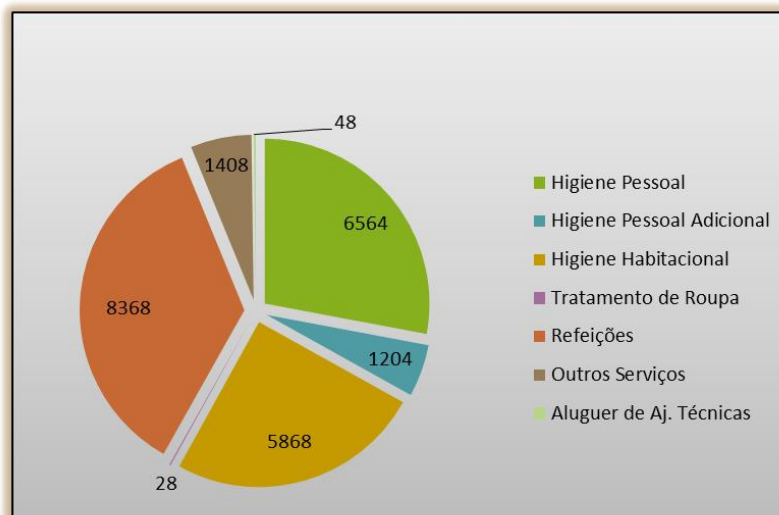
**Gráfico 2 - Média de idades ao longo do ano- Ankira**

Pela observação do **gráfico 3** podemos verificar que se manteve o acordo com a Segurança Social para 22 utentes, e uma média mensal de 34 utentes sendo 12 em extra-acordo. Em relação a 2022 verificamos um **aumento em média de dois utentes e três fora do acordo com a Segurança Social.**



**Gráfico 3 – Número de utentes por mês**

Pela análise do **gráfico 4** verificamos que foram realizadas 6564 higienes pessoais uma vez por dia, 1204 higienes pessoais adicionais o que corresponde a uma segunda deslocação à casa do cliente. Foram realizadas 5868 higienes habitacionais e executados 28 tratamentos de roupa. Foram confeccionadas 8368 refeições para os clientes do SAD. Neste número não estão incluídas as refeições dos colaboradores, estagiários, voluntários e convidados. Foram realizados 1408 outros serviços, os quais incluem preparação de pequeno almoço, lanche ou toma de medicação. Foram solicitadas 48 alugueres de ajudas técnicas.



**Gráfico 4 – Número de serviços no ano**

Foram realizadas 17 **reuniões de acompanhamento** à equipa do SAD com o objetivo de supervisionar o trabalho realizado com os clientes. Realizámos reuniões que envolveram dinâmicas internas para melhorar o trabalho em equipa: Uma formação sobre “violência

nos Idosos” e sobre a utilização do ANKIRA, um pic-nic na Lagoa Azul e uma reunião para preparar o Arraial da instituição.



Foto 1 – Reuniões de trabalho de equipa do SAD (Pic-Nic Lagoa Azul)

## Celebração de dias especiais do calendário

### Dia dos Namorados

Celebramos este dia com um almoço na instituição, o qual envolveu a equipa do SAD, RSI e cozinha. Foi um almoço onde pudemos falar sobre o Amor utilizando um jogo “*Tagarelíces de Amor*” que foi usado posteriormente com alguns dos idosos do SAD. Neste almoço foram reveladas algumas confidências...

No dia da **Mulher**, **foto 2**, Dia do **Pai**, **Páscoa** e Dia das **Mães** foram entregues a todos os utentes uma lembrança doce com um cartão alusivo ao dia. Os utentes revelam uma grande satisfação e ficam agradecidos porque a instituição lhes honra com uma pequena lembrança.



Foto 2 – Dia da Mulher

**Dia Internacional do Idoso** a 1 de Outubro, foi celebrado com um passeio a Peniche. Participaram nele seis idosos e dois acompanhantes. Peniche um dos destinos costeiros mais encantadores serviu de passeio à vila e toda a zona geológica envolvente. O passeio consistiu numa visita cultural a toda a zona envolvente.



Foto 3 - Passeio a Peniche - Celebração do Dia Internacional do Idoso

Os idosos deliciaram-se com um almoço num restaurante da zona e terminou com um bolinho típico da zona. Foi considerado um momento muito divertido, de convívio e partilha entre todos.

### **Dias da Idade**

No dia 25 de janeiro oito utentes e a DT foram assistir a um programa de entretenimento musical no Olga Cadaval com o artista Toy Cascão. No dia 15 de Fevereiro cinco idoso e dois acompanhantes foram assistir à comédia musical “Velhos são os trapos”

### **Bairro Feliz**

No âmbito da candidatura ao “Bairro Feliz “ 2022, realizamos a 4 de Abril uma atividade entre avós e netos, na qual participaram seis avós, oito netos e cinco acompanhantes, quatro dos quais da Equipa de RSI e a DT. Esta atividade possibilitou a visita ao museu do azulejo com uma atividade que incluiu a pintura no azulejo, seguida de uma visita. Depois almoçamos no Mc-Donalds do Parque das Nações e fomos visitar o oceanário. Terminamos no espaço da Ser Alternativa com uma caça aos ovos no jardim da instituição. Foi um dia muito divertido entre avós-netos.

### **Cuidar de Quem Cuida**

Proporcionamos um dia de beleza com uma sessão de cabeleireiro e de cuidado pessoal aos cuidadores informais pais/mães de famílias monoparentais acompanhadas por nós bem como a cuidadores dos idosos. Realizamos um passeio turístico de barco na Baía do andar do Seixal, culminando com um almoço de confraternização entre todos. Nele participaram oito cuidadores e três acompanhantes.

### **I Fórum “Ser família em comunidade”**

A CMS, a Fundação Aga Khan Portugal (AKF) e um coletivo de organizações locais e famílias realizaram o I *“Fórum Ser família em Comunidade”, no dia 4 de Fevereiro* na Escola Básica 2,3 Visconde de Juromenha, juntando famílias, profissionais, especialistas, serviços e organizações, à conversa sobre como, juntos, podemos criar condições para sermos família em comunidade, colaborando para assegurar bons começos de vida para as nossas crianças. A Ser Alternativa esteve representada pela DT.

Neste encontro foi trazido para o centro do diálogo as perspetivas de famílias e profissionais de diferentes áreas de intervenção. O encontro foi extremamente enriquecedor com os contributos de várias instituições.



### **Parceria com o Projecto Capaz**

Mantivemos a parceria com Projecto Capaz que tem na sua génese a intervenção comunitária, em específico com a população sénior da freguesia. Durante o ano apenas um idoso manifestou interesse no projecto não sendo concretizada a sua integração.

### **Socialização Digital**

No âmbito do PMEASI a Ser Alternativa encontra-se como entidade responsável pelo desenvolvimento dos objetivos da Meta 43 que tem a ver com a criação de uma atividade de lazer/cultura. Neste sentido foi desenvolvido uma experiência piloto inovadora de interação digital no SAD para idosos em situação de dependência no concelho de Sintra em parceria com a CMS, URPITMA, CSPAMM, SCMS, prevenindo a solidão. Os objetivos específicos foram o incentivo à interação/comunicação/visita virtual com recurso às tecnologias e promover o contacto entre utentes do SAD do concelho.



**Foto 4 - Projecto “Socialização Digital”**

Neste projecto participaram 10 utentes das diferentes instituições, três dos quais da Ser Alternativa. Na SA foram realizadas 34 visitas domiciliárias aos utentes com a realização de video-chamadas, jogos de estimulação cognitiva, visitas virtuais a museus (**foto 4**) e outros países, receitas de culinária, telefonemas entre utentes, telefonemas a pessoas de outras cidades de Portugal (terra natal dos utentes) e no último dia, em colaboração com o CECD realizámos um QUIZ, via ZOOM, entre todos os utentes que participaram.

Na avaliação do projecto 50% dos utentes manifestaram a sua incapacidade para fazer uso das tecnologias autonomamente mas também 50% referem que gostariam de manter os contactos estabelecidos durante o projecto que decorreu entre Abril e Setembro. O

interesse e satisfação pela novidade do uso da tecnologia foi notório e desafiante. As baixas expectativas iniciais por parte dos utentes, face à sua inexperiência, foram rapidamente esquecidas e alguns ficaram com vontade de adquirir um telemóvel. A maior dificuldade foi ao nível dos RH. As várias instituições usaram os estagiários, AAD e voluntários com a supervisão dos técnicos de serviço social e no caso da SA, a maioria das VD foram efetuadas pela técnica, tornando-se insustentável a continuidade do projecto sem um RH afecto ao mesmo. Pelo interesse demonstrado por parte dos parceiros na continuação do projecto ficou decidido a reformulação do mesmo para ser apresentado à CMS e a entidades financiadoras para a contratação de um técnico transversal a todas as instituições.

### **Animação no Domicílio**

Foi assinado um acordo de parceria entre a Ser Alternativa e o curso profissional de animação cultural da Escola Gustave Eiffel em Queluz com vista à integração de estagiários do mesmo, para deslocação a casa dos utentes com o objectivo de realizar atividades de estimulação cognitiva, leitura, trabalhos manuais, entre outras atividades para os idosos que se encontrem em situação de maior dependência.

Tendo em conta a necessidade de um RH afecto ao projecto, realizámos uma candidatura ao PAFI em 2023, a qual foi aprovada, para o período entre 8 de Abril e 9 de Julho de 2024 o estágio para duas alunas do curso. Estamos todos na expectativa do sucesso deste novo projecto intergeracional que será desafiante para alunos, escola, idosos e a instituição.

### **Plenário da CSFAMM**

No dia 23 de Maio a DT esteve presente durante o dia todo no plenário da freguesia em representação da área de idosos o qual se realizou na Quinta de Santo António de Paiões.

### **Team Building**

No dia 20 de Junho foi realizado o primeiro *Team Building* entre as várias instituições do concelho. Esta dinâmica surgiu pelo **grupo de trabalho da meta 71 – Rede + Ativa** do PMEASI. Contou com a presença das organizações que integram o Plano, com o objetivo de proporcionar momentos prazerosos entre os parceiros de forma a se conhecerem

melhor, bem como, aumentar o conhecimento das respostas sociais existentes no concelho de Sintra. A SA foi representada pela DT.

## 2.1 Resposta Alimentar a Pessoas em Carência

### *Enquadramento do projecto*

**Designação do Projeto:** Resposta Alimentar a Pessoas em Carência

**Local de Realização:** Rua das Eiras, nº 22, Mem Martins

**Atividades desenvolvidas:** Distribuição produtos de higiene pessoal e limpeza, cabazes alimentares.

**Total população Alvo:** Média mensal de 47 famílias

**Idade população Alvo:** toda

**Entidades Intervenientes / Parcerias:** Ser Alternativa, Igreja Evangélica de Sintra, Banco Alimentar Contra a Fome de Lisboa, Pastelaria Torita da Tapada das Mercês, Câmara Municipal de Sintra, Empresa Tabaqueira, Fidelidade, particulares.

**Designação Recursos Humanos:** Técnica Superior de Serviço Social, administrativa, estagiários

**Total de Voluntários:** 8

### *Avaliação do projeto*

No ano de 2023 foram inscritos **34 novos agregados familiares**, integrados em famílias monoparentais, isolados, nucleares e famílias alargadas. Estas famílias vieram encaminhadas pela Equipa do RSI da Ser Alternativa, instituições locais e pela própria comunidade. A falta de recursos financeiros, o desemprego e a conjugação de vários fatores continuam a ser mencionados como o motivo do pedido de apoio alimentar.

No ano de 2023 a Ser Alternativa participou mais uma vez na Campanha de recolha do **Banco Alimentar a nível nacional**. Em 2022 tínhamos verificado uma grande dificuldade em providenciar voluntários. Em 2023 a situação agravou. Na segunda campanha do Banco Alimentar, este ano realizada em três dias 1, 2 e 3 de Dezembro, a Ser Alternativa só conseguiu estar presente durante o dia 3 no Pingo Doce do Fórum Sintra porque uma outra instituição não tinha voluntários. Na primeira campanha ocorrida entre 6 e 7 de Maio tivemos a participação de 24 voluntários.



Através do acordo estabelecido com o **Banco Alimentar Contra a Fome**, a instituição beneficiou uma média de 47 famílias por mês, 132 indivíduos, dos quais 35 têm menos de 12 anos, com a entrega de um cabaz de frescos e outro de secos.

Este apoio também veio beneficiar pedidos de emergência. Ao longo do ano foram entregues 43 **cabazes de emergência** a 93 pessoas.

Tivemos a oferta de 20 cabazes da **Companhia de Seguros Fidelidade** na altura do Natal, cinco deles foram entregues aos utentes de SAD e os restantes aos beneficiários RSI. A empresa da **Tabaqueira** agraciou por mais um ano os utentes de SAD com um bolo-rei. Os alunos da Escola Profissional de Audiovisuais brindaram-nos com géneros alimentares para reforçar os cabazes do apoio alimentar da nossa instituição. O nosso Muito Obrigado!

### 3.3 Gabinete de RSI – Rendimento Social de Inserção

---

#### *Enquadramento da execução do Projeto*

**Designação do Projeto:** Equipa de RSI

**Local de Realização:** Rua das Eiras, 22 Mem Martins

**Entidades Intervenientes / Parcerias:** Ação Social Câmara Municipal de Sintra, CAES Beato, ISS, SEF, VITAE-Idanha, AcesSintra, SMAS, IEF, Centro Saúde Algueirão-Mem Martins, CERCITOP, Junta de Freguesia de Algueirão-Mem Martins, União de Freguesias de Sintra, União de Freguesias de S. João das Lampas e Terrugem, Centro Social e Paroquial de S. João das Lampas, Associação de Reformados de São José de Vila Verde, Gota-a-Gota, Conferência Vicentina de São Vicente de Paulo, BUS, CPCJ Ocidental e Oriental, Clínica DIAVERUM, Hospital Professor Dr. Fernando da Fonseca, CSPAMMM, CAPSA de Sintra, EMAT Sintra, Agrupamento de Escolas Visconde Juromenha, Casa de Sant'Ana, Agrupamento de Escolas Ferreira de Castro, Santa Casa da Misericórdia de Sintra, Fábrica do Empreendedor; RES; Associação Islâmica, ET Cacém, Querer Harmonia, CINTRA, Equipa de Rua Sintra, Associação CRESCER, Associação João 13, GIP's, Casa do Brasil de Lisboa, Aproximar - Cooperativa de Solidariedade Social, CRL, Chão de Oliva - Centro de Difusão Cultural em Sintra.

**População alvo** (1 janeiro a 2 de abril) – 100 famílias beneficiárias do Rendimento Social de Inserção das freguesias de Algueirão-Mem Martins (parte).

**Constituição da Equipa:** 1 assistente social, 1 psicóloga e 3 ajudantes de ação direta.

**População alvo** (a partir de 3 de abril) – 349 famílias beneficiárias do Rendimento Social de Inserção das freguesias de Algueirão-Mem Martins (parte), União das Freguesias de Sintra e União das Freguesias de S. João das Lampas e Terrugem.

**Constituição da Equipa:** 1 assistente social, 1 psicóloga, 1 educadora social e 1 ajudante de ação direta.

#### *Avaliação do Projecto (1º trimestre)*

Durante o primeiro trimestre o protocolo do RSI seguiu as linhas orientadoras pelo ISS.

Seguem alguns dados importantes do acompanhamento:

Famílias em Acompanhamento	
N.º de Famílias acompanhadas	N.º de beneficiários abrangidos
156 <sup>2</sup>	344

Tempo em Acompanhamento					
= Há menos de 3 meses	Entre 3 e 6 meses	Entre 6 e 12 meses	Entre 12 e 24 meses	Há mais de 24 meses	TOTAL
6	16	4	11	119	156

Acordos de Contratos de Inserção				
N.º de Acordos Assinados	N.º de Beneficiários abrangidos nos acordos	N.º de beneficiários a frequentar ações de inserção	N.º de Acordos cessados	N.º de acordos por assinar
389	860	491	290	5 <sup>3</sup>

<sup>2</sup> Neste trimestre foram acompanhados 185 processos.

**Tendo por referência as áreas de inserção (Educação, Formação Profissional, Emprego, Saúde, Ação Social, Habitação, etc.) e os respetivos recursos disponibilizados, realize uma avaliação dos desvios face ao planeado na definição dos programas de inserção.**

Este trimestre foram acordadas 217 ações distribuídas da seguinte forma:

Áreas	N.º ações
Educação	19
Ação Social	95
Saúde	28
Habitação	6
Emprego	69

Neste trimestre verificámos dez incumprimentos, sendo seis na Ação de Informação e Orientação Profissional, por faltas injustificadas a convocatórias do IEFP, três por falta injustificada à convocatória para celebração de Contrato de Inserção e um na Ação de Apoio em Questões de carácter Geral, por falta a convocatória da equipa para sessão de informação.

No âmbito da Educação foram acordadas 19 ações:

Ações	N.º ações
Acompanhamento na Educação das Crianças	15
Ensino Superior	1
Ensino Técnico profissional	2
Ensino RVCC	1

Na ação de Acompanhamento na Educação das Crianças, a equipa considera que esta ação envolve a participação dos pais no percurso escolar dos filhos, nomeadamente, nas reuniões escolares periódicas, a troca de informação dos seus educandos, pela aproximação com os professores contribuindo para um exercício mais abrangente da sua parentalidade nos diversos contextos da vida dos filhos, e da importância da coerência das exigências parentais no meio social e familiar. Contudo a Equipa continua a ser um suporte para apoio na leitura e interpretação, quando estes manifestam esta dificuldade, da avaliação periódica, das competências curriculares e comportamentais dos filhos. Verificámos melhoria do acompanhamento escolar dos filhos, tanto pelo *feedback* da

<sup>3</sup> Neste trimestre não houve acordos por assinar, o presente valor vem dos semestres anteriores.

família, como dos professores. Incentivamos os pais a motivar os filhos para melhorar os resultados escolares melhorando a sua postura e atitude face à escola.

Na área da Ação Social foram acordadas 95 ações:

Ações	N.º ações
Integração em Creche	2
Apoio ao Exercício da Cidadania	1
Apoio à Organização da Vida Quotidiana / Apoio Questões Caráter Geral	79
Apoio Alimentar a Carenciados	12
Integração em Jardim de Infância	1

Foram contratualizadas ações de Integração em Creche e Jardim de Infância que aguardam integração em equipamento na comunidade. Devido à dificuldade em encontrar uma resposta na comunidade para os seus filhos, os pais continuam a recorrer a pessoas amigas e conhecidas como estratégia para deixarem os filhos quando se ausentam. Estes, recorrem a esta habilidade por ser um meio mais económico de resposta, uma vez que o valor da mensalidade em creche não protocolada excede muito a sua capacidade económica, e/ou a exigência do mercado de trabalho.

No que se refere à ação de Apoio à Organização da Vida Quotidiana/Apoio Questões de Carácter Geral, esta destina-se a todos os elementos do agregado familiar e implica a comparência dos beneficiários a todas as convocatórias emitidas pela entidade competente – Ser Alternativa. Esta ação legitima o acompanhamento de proximidade: atendimentos, visitas domiciliárias, formações, telefonemas, e-mails, entre outros.

No âmbito do Apoio Alimentar a Carenciados, foram realizados encaminhamentos para Apoio Alimentar da Instituição Ser Alternativa, que de alguma forma procura contribuir para a redução da despesa em alimentação.

Na Saúde foram acordadas 28 ações:

Ações	N.º ações
Acompanhamento Intensivo em Situação de Doença	6
Consultas de Psicologia	2
Consultas de Psiquiatria	4
Acompanhamento em Consultas e Tratamentos	12

## Avaliação do Estado de Saúde

4

No âmbito da Saúde, as ações contratualizadas reflectem a importância que esta área tem na inserção dos beneficiários e a necessidade de os implicar no seu cuidado (individual ou familiar). Nas situações de doença mais prolongadas com CITT, a equipa visa apoiar os beneficiários no requerimento do Certificado Multiusos com grau de incapacidade definido para posterior encaminhamento para Prestação Social de Inclusão. Neste seguimento, encaminhamos para aquisição da medicação e/ou títulos de transporte para garantir a deslocação ao tratamento/consultas, contando com o apoio da JFAMM, do CSPAMMM ou da Segurança Social.

Na área da Habitação foram assinadas 6 ações:

Ações	N.º ações
Apoio na Procura de Nova Habitação	6

As ações de Apoio à Procura de Nova Habitação contratualizadas referem-se à necessidade dos beneficiários encontrarem uma solução habitacional (a curto ou médio prazo) que se adegue aos seus recursos económicos, cuja origem pode ser o despejo iminente, insatisfação com as condições habitacionais ou mau ambiente na relação inquilino/senhorio ou ainda porque a renda atual é incompatível com os rendimentos da família, o que implica défice do orçamento familiar. Esta necessidade ultrapassa em número as ações acordadas por surgirem de forma quase espontânea sem ser possível antecipar cada situação.

No âmbito do Emprego foram acordadas 69 ações:

Ações	n.º ações
Informação e Orientação Profissional	36
Acompanhamento na Procura de Emprego	32
Acompanhamento Após Integração no Mercado de Trabalho	1

No âmbito do Emprego, a Ação de Informação e Orientação Profissional (IOP) é contratualizada com todos os beneficiários desempregados, aptos para a inserção profissional. Na ação de Acompanhamento na Procura de Emprego, os beneficiários têm um acompanhamento personalizado com a AAD afeta ao processo, fazemos a monitorização da procura de emprego individual pelos comprovativos de candidatura por

via e-mail.

### *Avaliação do Projecto (2º trimestre em diante)*

Com alteração do protocolo de RSI para a CMS, a metodologia de intervenção sofreu uma alteração de 180°. O acompanhamento próximo e personalizado viu reduzida as Visitas Domiciliárias. Deixou de ser feito o acompanhamento individualizado na procura Ativa de Emprego, bem como o Apoio à organização da vida familiar.

Apostou-se fortemente nos encaminhamentos, tendo a dimensão coletiva sido remetida para as parcerias existentes.

A partir de Abril de 2023 foram **atribuídos à equipa 456 Agregados Familiares (AF)**, incluindo 882 beneficiários. Daí resultaram 80 processos cessados, dos quais 27 por integração no Mercado de Trabalho, 8 por Pensões, 3 de Outros Rendimentos, 32 por incumprimentos do Contrato de Inserção, 6 de recusa de assinatura de Contrato de Inserção, 3 por Desistência e 1 Falecimento.

Realizámos 381 atendimentos presenciais, 584 outros contactos e 213 Articulações, tal como 321 encaminhamentos. Ressalvar também, que para manter um acompanhamento de proximidade nas novas freguesias acompanhadas, em parceria com UF São João das Lampas e Terrugem, foram realizados 12 dias de atendimentos nas instalações da JF da Terrugem, por forma a facilitar também a deslocação e acesso aos serviços dos beneficiários. A articulação com as IPSS e Juntas de Freguesia permitiu o encaminhamento de beneficiários para diversos serviços/apoios necessários à sua condição por forma a minimizar as carências.

Em articulação com a divisão da Ação Social da CMS, foram encaminhados 46 pedidos de apoios económicos de carácter eventual no valor total de 10.515,72€, sendo, em ambos os períodos, a maior incidência para rendas e despesas de habitação.

Finalizando, as articulações com os GIP's, Fábrica do Empreendedor e IEFP, advém 13 beneficiários encaminhados para PAE e realização/atualização de CV; 8 para o Job Pass, tendo 1 integrado na formação, 20 para Emprego/Empreendedorismo; 10 para a Sessão de Competências Sociais e Pessoais desenvolvida na Freguesia de Algueirão Mem

Martins, em parceria com o CSPAMMM.

No âmbito do **acompanhamentos dos CI ao nível do Emprego e Formação** durante este período tivemos 24 beneficiários integrados em formação profissional de curta duração, 29 integrados em Cursos EFA, 1 em RVCC e 1 em Job Pass. Neste período, através de entidades parceiras a equipa realizou diversas ações de formação com vista à integração no mercado de trabalho, das quais resultaram 38 beneficiários encaminhados para as Formações “Mercado de Trabalho, CV e Formação Profissional” através da Casa do Brasil de Lisboa, no âmbito do projeto "Migrante Participa em Sintra - Caminhos para a Igualdade e Participação" e da Formação “Criação de Pequenos Negócios” através da Aproximar - Cooperativa de Solidariedade Social, CRL, através do projeto EMPREGA+.

Ao nível do sector da **habitação**, a equipa procura apoiar os beneficiários a encontrarem uma solução habitacional que se adegue aos seus recursos económicos. Relativamente ao acolhimento em CAES, tivemos 3 AF isolados por perda de habitação própria devido a endividamento nas rendas, dos quais 2 ainda se mantêm à procura de uma nova resposta habitacional e ainda tivemos um AF isolado em acolhimento no CAPSA. No que diz respeito a processos de Habitação Social tivemos atribuição de casa efectiva, a qual foi renunciada pelo AF mantendo-se em situação de sem abrigo e outra na perspectiva de deferimento da atribuição da casa. Existem ainda 4 AF isolados que pernoitam em quartos cedidos por amigos por não terem condições de suportar renda de um quarto, estando assim sem domicílio fixo.

Na **Ação Social** procuramos acompanhar as famílias na gestão de organização familiar e neste sentido a equipa encaminhou 123 beneficiários para diversas acções desenvolvidas em parceria com outras entidades protocoladas, tais como “Dívida Zero”; “Organização Familiar” em diversos temas através da Área da Defesa do Consumidor da CMS e “Gestão Doméstica e Financeira” através da Casa do Brasil de Lisboa.

No âmbito do **Exercício da Cidadania** desenvolvemos 2 Sessões, no âmbito dos “Apoios Sociais” e “Lei da Nacionalidade” através da Casa do Brasil com 26 beneficiários encaminhados.

No sector da **Saúde** acompanhamos 57 beneficiários com medida de “acompanhamento intensivo em situação de doença” (CITT prolongada) sem qualquer perspectiva de

inserção no mercado de trabalho e 16 beneficiários com medida de emprego mas com CITT ativo.

Na **Educação** a medida de acompanhamento na Educação das Crianças visa a prevenção do absentismo escolar, no qual foram contratualizadas 100 ações, incentivando a presença dos pais na vida escolar dos filhos.

Durante este período temos consolidado a nossa pertença à Rede de Empregabilidade de Sintra mantendo um elemento da equipa sempre presente nas reuniões e plenários da RES de modo a participar e envolver-nos nas discussões e tomadas de decisão. Esta articulação tem sido muito profícua, trazendo ganhos a todos os parceiros, permitindo trabalhar novas estratégias de integração dos beneficiários no mercado de trabalho, trocar informações e elaborar projetos de interesse comuns. No âmbito desta parceria tivemos acesso a 44 ofertas de trabalho por ajuste direto, das quais 27 não eram adequadas aos beneficiários que acompanhamos, mas mesmo assim foram encaminhados 30 beneficiários. A Equipa participou em cinco plenários da RES, para planeamento do trabalho em rede e diagnóstico das necessidades de formação e empregabilidade dos beneficiários

### **3.5 Angariação de fundos/Candidaturas**

#### *Enquadramento da execução do Projeto*

**Designação do Projeto:** Angariação de fundos e submissão de candidaturas

**Local de Realização:** A definir consoante as atividades a realizar.

**Atividades desenvolvidas:** Campanha de consignação do IRS, candidatura ao PAFI 2023, PRR - mobilidade verde, atividades diversas

**Total população Alvo:** toda

**Idade população Alvo:** Sem Limite

**Entidades Intervenientes / Parcerias:** Ser Alternativa, IES, CMS, Fundação Manuel Violante, Fundação La Caixa, e Pingo Doce.

**Designação Recursos Humanos:** Direção, colaboradores da Instituição e voluntários.

#### *Avaliação do Projeto*

#### **Programa de Apoio Financeiro às Instituições**

A Ser Alternativa candidatou-se mais uma vez ao programa **PAFI** promovido pela CMS para três projetos: digitalização do Serviço de Apoio Domiciliário, Colónias de férias e



“Com muitos mimos”. A candidatura tinha um orçamento de 8.131,11€ tendo sido aprovados 6000€. Os três projetos foram desenvolvidos, e ajustados ao valor aprovado.

### **Plano de Recuperação e Resiliência - PRR**

Após candidatura apresentada ao PRR – **Mobilidade Verde para a Aquisição de Viaturas Elétricas em 2021** e aprovação, em 2023 demos continuidade ao processo da compra do veículo finalizando os procedimentos da contratação pública. Ao dia da redação do presente relatório a viatura chegou em março de 2024, estando a ser utilizada para os fins propostos.

### **Consignação do IRS**

Foi feita nova divulgação da Consignação do IRS através das redes sociais, entrega de flyers e site.

### **Pastelaria**

Em Fevereiro começámos a receber apoio em bolos, salgados e pão da Pastelaria Delícia. Diariamente uma colega AAD vai levantar os produtos doados os quais apoiam as famílias beneficiárias de apoio alimentar bem como a própria instituição.

### **Arraial**

Realizamos a 14 de Julho um arraial no espaço exterior das instalações da Ser Alternativa, entre todos os colaboradores, voluntários, direção e familiares. Este foi um momento de confraternização e aproximação entre colegas e família.

### **Balanço**

A angariação de fundos desenvolveu-se ao longo do ano para apoiar, promover e desenvolver projetos na comunidade e, paralelamente, fazer uma melhor gestão financeira da própria instituição. Todas as atividades desenvolvidas tiveram um balanço positivo, mesmo as candidaturas não aprovadas.

## **4. DESAFIOS FUTUROS**

---

Tal como referido na introdução, estamos empenhados em continuar a ser uma IPSS de referência no concelho, procurando realizar o serviço com excelência para honrar o compromisso com as entidades com as quais temos acordos de cooperação ou protocolo

e, paralelamente, ir ao encontro das necessidades do outro com respostas adequadas às reais necessidades.

Em 2024 queremos investir em candidaturas que valorizem a estimulação cognitiva e social dos clientes que acompanhamos ao nível do Serviço de Apoio Domiciliário.

O espaço da Rua das Eiras, onde desenvolvemos a nossa atividade, é um espaço cedido pela Igreja Evangélica de Sintra. Ao longo dos anos, e com o crescimento da atividade da Ser Alternativa, os espaços foram sendo ocupados pela associação. Temos presente que temos restringido parte das atividades da Igreja Evangélica de Sintra, pois as salas polivalentes existentes são atualmente gabinetes/escritórios da Ser Alternativa que contêm informação processual confidencial.

Atualmente temos três respostas a decorrer no mesmo espaço, bem como uma rentabilização dos veículos. Tem sido notório a forma resiliente como a equipa da Ser Alternativa e os membros da Igreja Evangélica de Sintra têm lidado com os ajustes e cedências do espaço e tempo. Face a toda esta situação, as direções da Ser Alternativa e da Igreja Evangélica de Sintra têm sentido a necessidade de requerer à Câmara Municipal de Sintra o terreno contíguo ao Espaço Amigos de André (onde estamos instalados) de forma a podermos alargar as nossas atividades.



# SER ALTERNATIVA

Associação de Apoio Social



Anexo às Demonstrações Financeiras – 2023

DEMONSTRAÇÕES FINANCEIRAS – DEMONSTRAÇÃO DE RESULTADOS

SER ALTERNATIVA - Associação de Apoio Social

DEMONSTRAÇÃO DOS RESULTADOS POR NATUREZAS

PERÍODO FINDO EM 31 DE DEZEMBRO DE 2023


Unidade Monetária: Euros

RENDIMENTOS E GASTOS	Notas	PERÍODOS	
		2023	2022
Vendas e serviços prestados	9	94 602.41	78 307.83
Subsídios, doações e legados à exploração	11	283 860.39	281 774.89
Custo das mercadorias vendidas e das matérias consumidas	8	(38 834.51)	(36 786.00)
Fornecimentos e serviços externos	16	(39 728.45)	(48 403.88)
Gastos com o pessoal	14	(248 112.83)	(256 232.33)
Outros rendimentos e ganhos	16	421.93	791.12
Outros gastos e perdas		(9 880.71)	(2 400.89)
<b>Resultado antes de depreciações, gastos de financiamento e impostos</b>		<b>42 328.23</b>	<b>17 050.74</b>
Gastos/reversões de depreciação e de amortização	4	(1 732.92)	(1 050.32)
<b>Resultado operacional (antes de gastos de financiamento e impostos)</b>		<b>40 595.31</b>	<b>16 000.42</b>
Juros e gastos similares suportados		-	-
<b>Resultados antes de impostos</b>		<b>40 595.31</b>	<b>16 000.42</b>
Imposto sobre o rendimento do período			
<b>Resultado líquido do período</b>		<b>40 595.31</b>	<b>16 000.42</b>

Mem Martins, 1 de Março 2024

O CONTABILISTA CERTIFICADO

A DIREÇÃO

  
MARCO CABRITA.

## DEMONSTRAÇÕES FINANCEIRAS – BALANÇO

SER ALTERNATIVA - Associação de Apoio Social

BALANÇO EM 31 DE DEZEMBRO DE 2023


Unidade Monetária: Euros

RUBRICAS	Notas	Datas	
		31-12-2023	31-12-2022
<b>Ativo</b>			
<b>Ativo não corrente</b>			
Ativos fixos tangíveis	4	3 232.37	4 146.17
Ativos intangíveis		1 501.90	2 321.02
Investimentos financeiros		5 129.51	5 714.32
Subtotal		9 863.78	12 181.51
<b>Ativo corrente</b>			
Clientes/Utentes		338.21	3 469.04
Estado e outros Entes Públicos		11.60	11.40
Outras contas a receber	16	-	-
Diferimentos	16	1 569.65	346.74
Caixa e depósitos bancários	16	56 354.98	26 158.80
Subtotal		58 274.44	29 985.98
<b>Total do Ativo</b>		<b>68 138.22</b>	<b>42 167.49</b>
<b>FUNDOS PATRIMONIAIS E PASSIVO</b>			
<b>Fundos patrimoniais</b>			
Resultados transitados	16	(59 967.52)	(75 967.94)
Resultado Líquido do período		40 595.31	16 000.42
<b>Total do fundo do capital</b>		<b>(19 372.21)</b>	<b>(59 967.52)</b>
<b>Passivo</b>			
<b>Passivo não corrente</b>			
Subtotal		-	-
<b>Passivo corrente</b>			
Fornecedores	16	2 478.98	4 374.53
Estado e outros Entes Públicos		5 472.08	6 699.62
Diferimentos		-	5 783.51
Acréscimos	16	35 471.83	36 189.81
Outras contas a pagar	16	44 087.54	49 087.54
Subtotal		87 510.43	102 135.01
<b>Total do passivo</b>		<b>87 510.43</b>	<b>102 135.01</b>
<b>Total dos fundos patrimoniais e do passivo</b>		<b>68 138.22</b>	<b>42 167.49</b>

Mem Martins, 1 de Março 2024

O CONTABILISTA CERTIFICADO

A DIREÇÃO


  
 Março 2024

DEMONSTRAÇÕES FINANCEIRAS – DEMONSTRAÇÃO DE FLUXOS DE CAIXA

SER ALTERNATIVA - Associação de Apoio Social

DEMONSTRAÇÃO DOS FLUXOS DE CAIXA

PERÍODO FINDO EM 31 DE DEZEMBRO DE 2023

Unidade Monetária: Euros

RUBRICAS	Notas	PERÍODOS	
		2023	2022
<b>Fluxos de caixa das actividade operacionais - método directo</b>			
Recebimentos de clientes e utentes		97 733.24	77 238.79
Pagamentos de subsídios			
Pagamentos de apoios			
Pagamentos de bolsas			
Pagamento a fornecedores		40 730.06	38 262.29
Pagamentos ao pessoal		248 112.83	256 232.33
Caixa gerada pelas operações		-191 109.65	-217 255.83
Pagamento/recebimento do imposto sobre o rendimento			
Outros recebimentos/pagamentos		220 721.02	244 381.32
Fluxos de caixa das actividades operacionais (1)		29 611.37	27 125.49
<b>Fluxos de caixa das actividade de investimento</b>			
<b>Pagamentos respeitantes a:</b>			
Ativos fixos tangíveis		0.00	0.00
Ativos intangíveis		0.00	2 321.02
Investimentos financeiros		0.00	1 458.73
Outros Ativos		584.81	136.52
<b>Recebimentos provenientes de:</b>			
Ativos fixos tangíveis		0.00	0.00
Fluxos de caixa das actividade de investimento (2)		-584.81	-3 916.27
<b>Fluxos de caixa das actividade de financiamento</b>			
<b>Recebimentos provenientes de:</b>			
Cobertura de prejuízos			
Aumentos de Fundos		0.00	0.00
Outras operações de financiamento			
<b>Pagamentos respeitantes a:</b>			
Diminuição de Fundos		0.00	0.00
Reduções do fundo		0.00	0.00
Outras operações de financiamento		0.00	0.00
Fluxos de caixa das actividade de financiamento (3)		0.00	0.00
Variação de caixa e seus equivalentes (1+2+3)		29 026.56	23 209.22
Efeito das diferenças de câmbio			
Caixa e seus equivalentes no início do período		26 158.80	2 949.58
Caixa e seus equivalentes no fim do período		56 354.98	26 158.80

Mem Martins, 1 de Março 2024

O CONTABILISTA CERTIFICADO

A DIREÇÃO

*A. Paulo da Silva*  
MARCO CLÁUDIO

## **1. Identificação da Entidade**

A Ser Alternativa foi criada a 16 de abril de 1999 e, como refere no artigo 2º dos seus Estatutos, tem como *“promover o apoio à infância e juventude, incluindo as crianças e jovens em perigo, apoio à família, apoio às pessoas idosas, apoio à integração social e comunitária e proteção social dos cidadãos nas eventualidades da doença, velhice, invalidez e morte, bem como em todas as situações de falta ou diminuição de meios de subsistência ou de capacidade para o trabalho.*

## **2. Referencial Contabilístico de Preparação das Demonstrações Financeiras**

Em 2023 as Demonstrações Financeiras foram elaboradas no pressuposto da continuidade das operações a partir dos livros e registos contabilísticos da Entidade e de acordo com a Norma Contabilística e de Relato Financeiro para as Entidades do Sector Não Lucrativo (NCRF-ESNL) aprovado pelo Decreto-Lei n.º 36-A/2011 de 9 de Março. O Anexo II do referido Decreto, refere que o Sistema de Normalização para Entidades do Sector Não Lucrativo é composto por:

- Base para a Apresentação das Demonstrações Financeiras (BADF);
- Modelos de Demonstrações Financeiras (MDF) – Portaria n.º 105/2011 de 14 de Março;
- Código de Contas (CC) – Portaria n.º 106/2011 de 14 de Março;
- NCRF-ESNL – Aviso n.º 6726-B/2011 de 14 de Março; e
- Normas Interpretativas (NI).

A adoção da NCRF-ESNL ocorreu pela primeira vez em 2012, pelo que a Entidade preparou o Balanço de abertura de 1 de Janeiro de 2012 aplicando as disposições previstas na NCRF-ESNL, disposições que respeitou e aplicou também em 2021.

## **3. Principais Políticas Contabilísticas**

As principais políticas contabilísticas aplicadas pela Entidade na elaboração das Demonstrações Financeiras foram as seguintes:

### **3.1. Bases de Apresentação**

As Demonstrações Financeiras foram preparadas de acordo com as Bases de Apresentação das Demonstrações Financeiras (BADF) para as entidades classificadas como ESNL.



### **3.1.1. Continuidade:**

Com base na informação disponível e expectativas futuras, a Entidade continuará a operar no futuro previsível, assumindo não haver a intenção nem a necessidade de liquidar ou de reduzir consideravelmente o nível das suas operações. Para as Entidades do Sector Não Lucrativo, este pressuposto não corresponde a um conceito económico ou financeiro, mas sim à manutenção da atividade de prestação de serviços ou à capacidade de cumprir os seus fins.

### **3.1.2. Regime do Acréscimo (periodização económica):**

Os efeitos das transações e de outros acontecimentos são reconhecidos quando eles ocorram (satisfeitas as definições e os critérios de reconhecimento de acordo com a estrutura conceptual, independentemente do momento do pagamento ou do recebimento) sendo registados contabilisticamente e relatados nas demonstrações financeiras dos períodos com os quais se relacionem.

### **3.1.3. Consistência de Apresentação**

As Demonstrações Financeiras estão consistentes de um período para o outro, quer a nível da apresentação quer dos movimentos contabilísticos que lhes dão origem. Se tivessem ocorrido alterações significativas seriam devidamente identificadas e justificadas neste Anexo. Desta forma é proporcionada informação fiável e mais relevante.

### **3.1.4. Materialidade e Agregação**

A relevância da informação é afetada pela sua natureza e materialidade. A materialidade depende da quantificação, da omissão ou do erro. A informação é material se a sua omissão ou inexatidão influenciarem as decisões económicas tomadas por parte dos utentes com base nas demonstrações financeiras. Itens que não são materialmente relevantes para justificar a sua apresentação separada nas demonstrações financeiras podem ser materialmente relevantes para que sejam discriminados nas notas do anexo.

### **3.1.5. Compensação**

Pela sua importância, os ativos e passivos devem ser relatados separadamente, assim como os gastos e rendimentos não devem ser compensados.

### **3.1.6. Informação Comparativa**

A informação comparativa deve ser divulgada, nas Demonstrações Financeiras, com respeito ao período anterior. Respeitando o Princípio da Continuidade, as políticas contabilísticas devem ser levadas a efeito de maneira consistente em toda a Entidade e ao longo do tempo. Procedendo-se a alterações das políticas contabilísticas, as quantias comparativas afetadas pela reclassificação devem ser divulgadas, tendo em conta:

- a) A natureza da reclassificação;
- b) A quantia de cada item ou classe de itens que tenha sido reclassificada; e
- c) Razão para a reclassificação.

## **3.2. Políticas de Reconhecimento e Mensuração**

### **3.2.1. Ativos Fixos Tangíveis**

Os “*Ativos Fixos Tangíveis*” encontram-se registados ao custo de aquisição, deduzido das respetivas depreciações. O custo de aquisição, inclui o custo de compra, quaisquer custos diretamente atribuíveis às atividades necessárias para colocar os ativos na localização e condição necessárias para operarem da forma pretendida e, se aplicável, a estimativa inicial dos custos de desmantelamento e remoção dos ativos e de restauração dos respetivos locais de instalação ou operação dos mesmos, que a Entidade espera vir a incorrer.

As despesas subsequentes que a Entidade tenha com a manutenção e reparação dos ativos, são registadas como gastos no período em que incorreram, desde que não sejam suscetíveis de permitir atividades adicionais presentes e futuras.

As depreciações são calculadas, assim que os bens estiverem em condições de serem utilizados, pelo método da linha reta e segundo o regime de duodécimos, em conformidade com o período de vida útil estimado para cada grupo de bens.

Entidade revê anualmente a vida útil de cada ativo, assim como o seu respetivo valor residual quando este exista.

### **3.2.2. Bens do património histórico e cultural**

Não aplicável.

### **3.2.3. Propriedades de Investimento**

Não aplicável.

#### **3.2.4. Ativos Intangíveis**

Não aplicável

#### **3.2.5. Investimentos financeiros**

Não aplicável

#### **3.2.6. Inventários**

Não aplicável.

#### **3.2.7. Instrumentos Financeiros**

Não aplicável.

#### *Fundadores/beneméritos/patrocinadores/doadores/associados/membros*

As quotas, donativos e outras ajudas similares procedentes de fundadores, beneméritos, patrocinadores, doadores, associados ou membros, que se encontrem com saldo no final do período e possam ser exigidas pela entidade, seriam registados no ativo pela quantia realizável.

#### *Clientes /Utentes e Outras Contas a Receber*

Os “*Clientes / Utentes*” e as “*Outras Contas a receber*” encontram-se registadas pelo seu valor nominal, estando deduzidas no Balanço das Perdas por Imparidade, quando estas se encontram reconhecidas, para assim retratar o valor realizável líquido.

Estas rubricas são apresentadas no Balanço como Ativo Corrente. No entanto, nas situações em que a sua maturidade é superior a doze meses da data de Balanço, são exibidas como Ativos não Correntes.

#### *Caixa e Depósitos Bancários*

A rubrica “*Caixa e depósitos bancários*” inclui disponibilidades de curto prazo que possam ser imediatamente mobilizáveis sem risco significativo de flutuações de valor.

#### *Fornecedores e outras contas a pagar*

As dívidas registadas em “Fornecedores” e “Outras Contas a pagar” são contabilizadas pelo seu valor nominal.

#### **3.2.8. Fundos Patrimoniais**

A rubrica “Fundos” constitui o interesse residual nos ativos após dedução dos passivos.

Os “Fundos Patrimoniais” são compostos por,

- Fundos acumulados e outros excedentes;
- Subsídios, doações e legados que o governo ou outro instituidor ou a norma legal aplicável a cada entidade, estabeleçam que sejam de incorporar na instituição.

#### **3.2.9. Provisões**

Não aplicável.

#### **3.2.10. Financiamentos Obtidos**

Os “Empréstimo Obtidos” encontram-se registados, no passivo, pelo valor nominal líquido dos custos com a concessão desses empréstimos. Os “Encargos Financeiros” são reconhecidos como gastos do período, constando na Demonstração dos Resultados na rubrica “Juros e gastos similares suportados”.

#### **3.2.11. Estado e Outros Entes Públicos**

Nos termos previstos na Lei da Liberdade Religiosa estão isentos de Imposto sobre o Rendimento das Pessoas Coletivas (IRC) as entidades reconhecidas e registadas como Instituições Particulares Solidariedade Social.

*Políticas contabilísticas, alterações nas estimativas contabilísticas e erros:*

Não se verificaram quaisquer efeitos por não se terem verificado quaisquer alterações.

#### 4. Ativos Fixos Tangíveis

##### Outros Ativos Fixos Tangíveis

A quantia escriturada bruta, as depreciações acumuladas, a reconciliação da quantia escriturada no início e no fim dos períodos de 2023 e de 2022, demonstrando os acréscimos, os abates e alienações, as depreciações e outras alterações, foram desenvolvidas de acordo com o que consta no Quadro I e II seguintes.

##### Ativos Fixos Tangíveis

##### QUADRO I

	31 de Dezembro de 2022					Saldo em 31-Dez-2022
	Saldo em 01-Jan-2022	Aquisições / Dotações	Abates	Transferências	Revalorizações	
<b>Custo</b>						
Terrenos e recursos naturais	-	-	-	-	-	-
Edifícios e outras construções	-	-	-	-	-	-
Equipamento básico	78 257.61	-	-	-	-	<b>78 257.61</b>
Equipamento de transporte	49 866.58	-	-	-	-	<b>49 866.58</b>
Equipamento biológico	-	-	-	-	-	-
Equipamento administrativo	-	-	-	-	-	-
Outros Ativos fixos tangíveis	1 494.45	-	-	-	-	<b>1 494.45</b>
<b>Total</b>	<b>129 618.64</b>	-	-	-	-	<b>129 618.64</b>
<b>Depreciações acumuladas</b>						
Terrenos e recursos naturais	-	-	-	-	-	-
Edifícios e outras construções	-	-	-	-	-	-
Equipamento básico	76 110.32	726.96	-	-	-	<b>76 837.28</b>
Equipamento de transporte	48 245.94	-	-	-	-	<b>48 245.94</b>
Equipamento biológico	-	-	-	-	-	-
Equipamento administrativo	-	-	-	-	-	-
Outros Ativos fixos tangíveis	202.41	186.84	-	-	-	<b>389.25</b>
<b>Total</b>	<b>124 558.67</b>	<b>913.80</b>	-	-	-	<b>125 472.47</b>

## QUADRO II

31 de Dezembro de 2023

	Saldo em 01-Jan-2023	Aquisições / Dotações	Abates	Transferências	Revalorizações	Saldo em 31-Dez-2023
<b>Custo</b>						
Terrenos e recursos naturais	-	-	-	-	-	-
Edifícios e outras construções	-	-	-	-	-	-
Equipamento básico	78 257.61	-	-	-	-	78 257.61
Equipamento de transporte	49 866.58	-	-	-	-	49 866.58
Equipamento biológico	-	-	-	-	-	-
Equipamento administrativo	-	-	-	-	-	-
Outros Ativos fixos tangíveis	1 494.45	-	-	-	-	1 494.45
<b>Total</b>	<b>129 618.64</b>	<b>-</b>	<b>-</b>	<b>-</b>	<b>-</b>	<b>129 618.64</b>
<b>Depreciações acumuladas</b>						
Terrenos e recursos naturais	-	-	-	-	-	-
Edifícios e outras construções	-	-	-	-	-	-
Equipamento básico	76 837.28	726.96	-	-	-	77 564.24
Equipamento de transporte	48 245.94	-	-	-	-	48 245.94
Equipamento biológico	-	-	-	-	-	-
Equipamento administrativo	-	-	-	-	-	-
Outros Ativos fixos tangíveis	389.25	186.84	-	-	-	576.09
<b>Total</b>	<b>125 472.47</b>	<b>913.80</b>	<b>-</b>	<b>-</b>	<b>-</b>	<b>126 386.27</b>

## 5. Ativos Intangíveis

A quantia escriturada bruta, as depreciações acumuladas, a reconciliação da quantia escriturada no início e no fim dos períodos de 2023 e de 2022, demonstrando os acréscimos, os abates e alienações, as depreciações e outras alterações, foram desenvolvidas de acordo com o que consta no Quadro seguinte.

## Ativos Intangíveis

31 de Dezembro de 2022

	Saldo em 01-Jan-2022	Aquisições / Dotações	Abates	Transferências	Revalorizações	Saldo em 31-Dez-2022
<b>Custo</b>						
<i>Goodwill</i>	-	-	-	-	-	-
Projectos de Desenvolvimento	-	-	-	-	-	-
Programas de Computador	-	2 457.54	-	-	-	2 457.54
Propriedade Industrial	-	-	-	-	-	-
...	-	-	-	-	-	-
Outros Ativos intangíveis	-	-	-	-	-	-
<b>Total</b>	<b>-</b>	<b>2 457.54</b>	<b>-</b>	<b>-</b>	<b>-</b>	<b>2 457.54</b>
<b>Depreciações acumuladas</b>						
Projectos de Desenvolvimento	-	-	-	-	-	-
Programas de Computador	-	136.52	-	-	-	136.52
Propriedade Industrial	-	-	-	-	-	-
...	-	-	-	-	-	-
Outros Ativos intangíveis	-	-	-	-	-	-
<b>Total</b>	<b>-</b>	<b>136.52</b>	<b>-</b>	<b>-</b>	<b>-</b>	<b>136.52</b>

31 de Dezembro de 2023

	Saldo em 01-Jan-2023	Aquisições / Dotações	Abates	Transferências	Revalorizações	Saldo em 31-Dez-2023
<b>Custo</b>						
<i>Goodwill</i>	-	-	-	-	-	-
Projectos de Desenvolvimento	-	-	-	-	-	-
Programas de Computador	2 457.54	-	-	-	-	<b>2 457.54</b>
Propriedade Industrial	-	-	-	-	-	-
...	-	-	-	-	-	-
Outros Ativos intangíveis	-	-	-	-	-	-
<b>Total</b>	<b>2 457.54</b>	<b>-</b>	<b>-</b>	<b>-</b>	<b>-</b>	<b>2 457.54</b>
<b>Depreciações acumuladas</b>						
Projectos de Desenvolvimento	-	-	-	-	-	-
Programas de Computador	136.52	819.12	-	-	-	<b>955.64</b>
Propriedade Industrial	-	-	-	-	-	-
...	-	-	-	-	-	-
Outros Ativos intangíveis	-	-	-	-	-	-
<b>Total</b>	<b>136.52</b>	<b>819.12</b>	<b>-</b>	<b>-</b>	<b>-</b>	<b>955.64</b>

## 6. Locações

Não aplicável

## 7. Custo dos Empréstimo Obtidos

Não aplicável

## 8. Inventários

Para os períodos de 2023 e 2022 foram reconhecidos os Inventários descritos:

### Inventários

Descrição	Inventário em 01-Jan-2022	Compras	Reclassificações e regularizações	Inventário em 31-Dez-2022	Compras	Reclassificações e regularizações	Inventário em 31-Dez-2023
Mercadorias	-	-	-	-	-	-	-
Matérias-primas, subsidiárias e de consumo	-	36 786.00	-	-	38 834.51	-	-
Produtos Acabados e intermédios	-	-	-	-	-	-	-
Produtos e trabalhos em curso	-	-	-	-	-	-	-
...	-	-	-	-	-	-	-
<b>Total</b>	<b>-</b>	<b>36 786.00</b>	<b>-</b>	<b>-</b>	<b>38 834.51</b>	<b>-</b>	<b>-</b>
Custo das mercadorias vendidas e das matérias consumidas				36 786.00			38 834.51
Variações nos inventários da produção				-			-

## 9. Réditos

Para os períodos de 2023 e 2022 foram reconhecidos os Réditos descritos, no quadro abaixo e no quadro da Nota 16.15.

### Rédito

Descrição	2023	2022
Vendas	-	-
Prestação de Serviços	94 602.41	78 307.83
<b>Total</b>	<b>94 602.41</b>	<b>78 307.83</b>

## 10. Provisões, Passivos e Ativos Contingentes

### Provisões

Não aplicável.

### Passivos contingentes

Não aplicável.

### Ativos contingentes

Não aplicável.

## 11. Subsídios do Governo e Apoios do Governo

Para os períodos de 2023 e 2022, foram reconhecidos os subsídios e apoios do Governo e Entidades Publicas:



Descrição	2023	2022
<b>Subsídios do Governo</b>	<b>220 461.53</b>	<b>206 255.97</b>
IEFP	2 426.08	6 196.12
IGFSS - SAD	116 279.12	103 307.56
IGFSS - RSI	25 387.40	95 274.13
ISS Apoio COVID	-	1 478.16
CMS - RSI	76 368.93	-
<b>Apoios do Governo</b>	<b>7 932.00</b>	<b>23 500.00</b>
Compra Viatura Elétrica	-	17 500.00
CMS	7 932.00	6 000.00
Designação do Apoio C	-	-
...	-	-
<b>Total</b>	<b>228 393.53</b>	<b>229 755.97</b>

Descrição	2023	2022
Subsídios de outras entidades	-	-
Doações	55 466.86	69 518.92
Heranças	-	-
Legados	-	-
...	-	-
<b>Total</b>	<b>55 466.86</b>	<b>69 518.92</b>

## 12. Efeitos das Alterações das Taxas de Câmbio

Não aplicável

## 13. Imposto sobre o Rendimento

Não aplicável

## 14. Pessoal

Os órgãos sociais, nos períodos de 2023 e 2022, eram constituídos pela Mesa da Assembleia Geral, Direção e Conselho Fiscal.

Os órgãos diretivos da Entidade não auferem qualquer remuneração, pelo desempenho das suas funções, de acordo com os estatutos.

O número médio de pessoas ao serviço da Entidade em 31/12/2023 e em 31/12/2022 foi de, respetivamente, 16 e 20.

Os gastos que a Entidade incorreu com os funcionários foram os seguintes:

### Benefícios dos Empregados

Descrição	2023	2022
Remunerações aos Órgãos Sociais	-	-
Remunerações ao Pessoal	200 968.81	207 398.98
Benefícios Pós-Emprego	-	-
Indemnizações	3 268.66	756.80
Encargos sobre as Remunerações	40 127.44	43 037.02
Seguros de Acidentes no Trabalho e Doenças Profissionais	3 718.22	4 209.55
Gastos de Acção Social	-	-
Outros Gastos com o Pessoal	29.70	829.98
<b>Total</b>	<b>248 112.83</b>	<b>256 232.33</b>

### 15. Divulgações exigidas por outros diplomas legais

A Entidade não apresenta dívidas ao Estado em situação de mora, nos termos do Decreto-Lei 534/80, de 7 de Novembro.

Dando cumprimento ao estabelecido no Decreto-Lei 411/91, de 17 de Outubro, informa-se que a situação da Entidade perante a Segurança Social se encontra regularizada, dentro dos prazos legalmente estipulados.

### 16. Outras Informações

De forma a uma melhor compreensão das rubricas constantes nas restantes demonstrações financeiras, são divulgadas as seguintes informações.

#### 16.1. Investimentos Financeiros

Para os períodos de 2023 e 2022 a rubrica “Investimentos Financeiros” encontra-se desagregada da seguinte forma:

Descrição	2023	2022
<b>Investimentos em subsidiárias</b>	-	-
Método de Equivalência Patrimonial	-	-
Outros Métodos	-	-
<b>Investimentos em associadas</b>	-	-
Método de Equivalência Patrimonial	-	-
Outros Métodos	-	-
<b>Investimentos em entidades conjuntamente controladas</b>	-	-
Método de Equivalência Patrimonial	-	-
Outros Métodos	-	-
<b>Investimentos noutras empresas</b>	-	-
Outros métodos	5 129.51	5 714.32
<b>Perdas por Imparidade Acumuladas</b>	-	-
<b>Total</b>	<b>5 129.51</b>	<b>5 714.32</b>

### 16.2. Fundadores/beneméritos/patrocinadores/doadores/associados/membros

Para os períodos de 2023 e 2022 a rubrica “Fundadores e Doadores” encontra-se desagregada da seguinte forma:

Descrição	2023	2022
<b>Ativo</b>		
Fundadores/associados/membros - em curso	-	-
Doadores - em curso	-	-
Patrocinadores	-	-
Quotas	-	-
Financiamentos concedidos - Fundador/doador	-	-
...	-	-
...	-	-
...	-	-
Perdas por imparidade	-	-
<b>Total</b>	<b>-</b>	<b>-</b>
<b>Passivo</b>		
Fundadores/associados/membros - em curso	-	-
Financiamentos obtidos - Fundador/doador	-	-
Outros	44 087.54	49 087.54
...	-	-
...	-	-
<b>Total</b>	<b>44 087.54</b>	<b>49 087.54</b>

### 16.3. Clientes e Utentes

Para os períodos de 2023 e 2022 a rubrica “Clientes” encontra-se desagregada da seguinte forma:

Descrição	2023	2022
<b>Cientes e Utentes c/c</b>	<b>338.21</b>	<b>3 469.04</b>
Clientes	-	-
Utentes	338.21	3 469.04
<b>Cientes e Utentes títulos a receber</b>	-	-
Clientes	-	-
Utentes	-	-
<b>Cientes e Utentes factoring</b>	-	-
Clientes	-	-
Utentes	-	-
<b>Cientes e Utentes cobrança duvidosa</b>	-	-
Clientes	-	-
Utentes	-	-
<b>Total</b>	<b>338.21</b>	<b>3 469.04</b>

Nos períodos de 2023 e 2022 não foram registadas quaisquer “Perdas por Imparidade”.

#### 16.4. Outras Contas a receber

A rubrica “Outras Contas a Receber” tinha, em 31 de Dezembro de 2023 e 2022, a seguinte decomposição:

Descrição	2023	2022
Adiantamentos ao pessoal	-	-
Adiantamentos a Fornecedores de Investimentos	-	-
Devedores por acréscimos de rendimentos	-	-
...	-	-
Outros Devedores	-	-
Perdas por Imparidade	-	-
<b>Total</b>	-	-

#### 16.5. Diferimentos

A rubrica “Diferimentos” em 31 de Dezembro de 2023 e 2022, tem a seguinte decomposição:

Descrição	2023	2022
<b>Gastos a reconhecer</b>		
Seguros	750.25	326.58
Rendas e Alugueres	32.50	20.16
<b>Total</b>	<b>782.75</b>	<b>346.74</b>
<b>Rendimentos a reconhecer</b>		
Comparticipação IGFSS	-	5 783.51
<b>Total</b>	-	<b>5 783.51</b>

#### 16.6. Outros Ativos Financeiros

A Entidade não detinha, em 31 de Dezembro de 2023, quaisquer investimentos desta natureza.

### 16.7. Caixa, Depósitos Bancários e Fundos Patrimoniais

A rubrica de “Caixa e Depósitos Bancários”, a 31 de Dezembro de 2023 e 2022, encontrava-se com os seguintes saldos:

Descrição	2023	2022
Caixa	48.03	4 896.96
Depósitos à ordem	15 306.95	8 261.84
Depósitos a prazo	41 000.00	13 000.00
Outros	-	-
<b>Total</b>	<b>56 354.98</b>	<b>26 158.80</b>

### 16.8. Fundos Patrimoniais

As variações nos “Fundos Patrimoniais” encontram-se demonstradas no quadro seguinte.

Descrição	Saldo em 01-Jan-2023	Aumentos	Diminuições	Saldo em 31-Dez-2023
Fundos	-	-	-	-
Excedentes técnicos	-	-	-	-
Reservas	-	-	-	-
Resultados transitados	(75 967.94)	16 000.42		<b>(59 967.52)</b>
Excedentes de revalorização	-	-	-	-
Outras variações nos fundos patrimoniais	-	-	-	-
<b>Total</b>	<b>(75 967.94)</b>	<b>16 000.42</b>	<b>-</b>	<b>(59 967.52)</b>

### 16.9. Fornecedores

O saldo da rubrica de “Fornecedores” é discriminado da seguinte forma:

Descrição	2023	2022
Fornecedores c/c	2 478.98	4 374.53
Fornecedores títulos a pagar	-	-
Fornecedores facturas em recepção e conferência	-	-
<b>Total</b>	<b>2 478.98</b>	<b>4 374.53</b>

**16.10. Estado e Outros Entes Públicos**

A rubrica de “Estado e outros Entes Públicos” está dividida da seguinte forma:

Descrição	2023	2022
<b>Ativo</b>		
Imposto sobre o Valor Acrescentado (IVA)		-
Outros Impostos e Taxas	11.60	11.40
<b>Total</b>	<b>11.60</b>	<b>11.40</b>
<b>Passivo</b>		
Imposto sobre o Rendimentos das Pessoas Singulares (IRS)	1 036.00	1 244.00
Segurança Social	4 390.04	5 307.65
Outros Impostos e Taxas	46.04	144.52
<b>Total</b>	<b>5 472.08</b>	<b>6 696.17</b>

**16.11. Outras Contas a Pagar**

A rubrica “Outras Contas a pagar” desdobra-se da seguinte forma:

Descrição	2023		2022	
	Não Corrente	Corrente	Não Corrente	Corrente
<b>Pessoal</b>	-	-	-	-
Remunerações a pagar	-	-	-	-
Cauções	-	-	-	-
Outras operações	-	-	-	-
Perdas por Imparidade acumuladas	-	-	-	-
<b>Fornecedores de Investimentos</b>	-	-	-	-
<b>Credores por acréscimos de gastos</b>	-	<b>35 471.83</b>	-	<b>36 189.81</b>
<b>Outros credores</b>	-	<b>44 087.54</b>	-	<b>49 087.54</b>
	-	-	-	-
<b>Total</b>	<b>-</b>	<b>79 559.37</b>	<b>-</b>	<b>85 277.35</b>

**16.12. Outros Passivos Financeiros**

Não aplicável.

**16.13. Subsídios, doações e legados à exploração**

A Entidade reconheceu, nos períodos de 2023 e 2022, os seguintes subsídios, doações, heranças e legados:

Descrição	2023	2022
<b>Subsídios do Governo</b>	<b>220 461.53</b>	<b>206 255.97</b>
IEFP	2 426.08	6 196.12
IGFSS - SAD	116 279.12	103 307.56
IGFSS - RSI	25 387.40	95 274.13
ISS Apoio COVID	-	1 478.16
CMS - RSI	76 368.93	-
<b>Apoios do Governo</b>	<b>7 932.00</b>	<b>23 500.00</b>
Compra Viatura Elétrica	-	17 500.00
CMS	7 932.00	6 000.00
Designação do Apoio C	-	-
...	-	-
<b>Total</b>	<b>228 393.53</b>	<b>229 755.97</b>

Descrição	2023	2022
Subsídios de outras entidades	-	-
Doações	55 466.86	69 518.92
Heranças	-	-
Legados	-	-
...	-	-
<b>Total</b>	<b>55 466.86</b>	<b>69 518.92</b>

#### 16.14. Fornecimentos e serviços externos

A repartição dos “Fornecimentos e serviços externos” nos períodos findos em 31 de Dezembro de 2023 e de 2022, foi a seguinte:

Descrição	2023	2022
Subcontratos	-	23.37
Serviços especializados	11 053.36	11 051.20
Materiais	2 960.66	3 276.99
Energia e fluidos	10 854.92	10 714.16
Deslocações, estadas e transportes	43.35	84.25
Serviços diversos (*)		
Rendas e Alugueres	1 479.90	1 492.24
Comunicação	3 358.03	2 979.40
Seguros	3 308.08	2 470.20
Limpeza Higiene e Conforto	4 007.88	10 865.02
Outros Serviços	2 662.27	5 447.05
<b>Total</b>	<b>39 728.45</b>	<b>48 380.51</b>

**16.15. Vendas e Serviços Prestados**

A repartição dos “*Vendas e Prestações de Serviços*” nos períodos findos em 31 de Dezembro de 2023 e de 2022, foi a seguinte:

Descrição	2023	2022
Vendas	-	-
Prestação de Serviços	94 602.41	78 307.83
<b>Total</b>	<b>94 602.41</b>	<b>78 307.83</b>

**16.16. Outros rendimentos e ganhos**

A rubrica de “*Outros rendimentos e ganhos*” nos períodos findos em 31 de Dezembro de 2023 e de 2022, foi a seguinte:

Descrição	2023	2022
Rendimentos Suplementares	-	-
Outros rendimentos e ganhos	420.45	791.12
<b>Total</b>	<b>420.45</b>	<b>791.12</b>

**16.17. Outros gastos e perdas**

A rubrica de “*Outros gastos e perdas*” nos períodos findos em 31 de Dezembro de 2023 e de 2022, foi a seguinte:

Descrição	2023	2022
Impostos	-	-
Descontos de pronto pagamento concedidos	-	-
Outros Gastos e Perdas	9 880.71	2 400.89
<b>Total</b>	<b>9 880.71</b>	<b>2 400.89</b>

**Nota:** Este aumento face ao ano anterior decorre da correção de valores de exercícios anteriores.

**16.18. Resultados Financeiros**

Nos períodos de 2023 e 2022 nada a assinalar.

**16.19. Acontecimentos após data de Balanço**

Não são conhecidos à data quaisquer eventos subsequentes, com impacto significativo nas Demonstrações Financeiras de 31 de Dezembro de 2023.



Após o encerramento do período, e até à elaboração do presente anexo, não se registaram outros factos suscetíveis de modificar a situação relevada nas contas.


As demonstrações financeiras para o período findo em 31 de Dezembro de 2023 foram aprovadas pela Assembleia Geral devidamente convocada para o efeito em 12 de Maio de 2024.

Mem Martins, 12 de Maio de 2024

**O Contabilista Certificado**



**A Direção**



74200 0320.